



PROGNOZA ODDZIAŁYWANIA NA

ŚRODOWISKO

USTALEŃ

miejscowego planu zagospodarowania przestrzennego
dla terenów położonych
w miejscowości Storlus i Żygląd, gmina Papowo Biskupie

Autor: mgr inż. Marta Wiśniewska

Marta Wiśniewska

SPIS TREŚCI:

1. Przedmiot opracowania
2. Cel i zakres pracy
3. Podstawy prawne i materiały wyjściowe
4. Metody zastosowane przy sporządzaniu prognozy
5. Powiązania z innymi dokumentami
6. Istniejący stan środowiska oraz potencjalne zmiany tego stanu w przypadku braku realizacji projektowanego dokumentu
 - 6.1. Środowisko przyrodnicze
 - 6.2. Jakość środowiska i jego zagrożenia
 - 6.3. Flora i fauna
 - 6.4. Obszary prawnie chronione oraz formy ochrony przyrody
 - 6.5. Zagospodarowanie terenu
 - 6.6. Tendencje zmian w środowisku w przypadku braku mpzp
7. Opis projektowanego zagospodarowania
8. Ocena warunków zagospodarowania terenu określonych w projekcie mpzp wynikających z potrzeb ochrony środowiska
 - 8.1. Tworzenie warunków ochrony środowiska, w tym ochrona wód i gleby, powietrza, bioróżnorodności
 - 8.2. Ochrona walorów kulturowych i krajobrazowych
9. Ocena rozwiązań funkcjonalno-przestrzennych
 - 9.1. Zgodność z uwarunkowaniami określonymi w opracowaniu ekofizjograficznym
 - 9.2. Zgodności z przepisami prawa dotyczącymi ochrony środowiska
 - 9.3. Wpływ elektrowni wiatrowych na ustalenia mpzp
10. Ocena wpływu projektowanego zagospodarowania na środowisko przyrodnicze i zdrowie ludzi
11. Rozwiązania mające na celu zapobieganie, ograniczanie lub kompensację przyrodniczą negatywnych oddziaływań na środowisko
 - 11.1. Ochrona klimatu i adaptacja do zmian klimatu
 - 11.2. Realizacja celów środowiskowych dla jednolitych części wód
12. Przewidywane metody analizy skutków realizacji projektowanego dokumentu – częstotliwości jej przeprowadzania oraz rozwiązania alternatywne do projektu planu
13. Streszczenie sporządzone w języku niespecjalistycznym

1. PRZEDMIOT OPRACOWANIA

Przedmiotem oceny zawartej w niniejszej prognozie są ustalenia dla projektu miejscowego planu zagospodarowania przestrzennego dla terenów położonych w miejscowości Storlus i Żygląd, gmina Papowo Biskupie, zgodnie z Uchwałą Nr XV/89/2020 Rady Gminy Papowo Biskupie z dnia 17 marca 2020 r. w sprawie przystąpienia do sporządzenia miejscowego planu zagospodarowania przestrzennego dla terenów położonych w miejscowości Storlus i Żygląd, gmina Papowo Biskupie.

Podstawę prawną prognozy oddziaływania na środowisko ustaleń tegoż Planu stanowi ustawa z dnia 27 marca 2003 r. o planowaniu i zagospodarowaniu przestrzennym (Dz. U. z 2020 r. poz. 293 z późn. zm.) oraz ustawa z dnia 3 października 2008 r. o udostępnianiu informacji o środowisku i jego ochronie, udziale społeczeństwa w ochronie środowiska oraz o ocenach oddziaływania na środowisko (Dz. U. z 2020 r. poz. 283 z późn. zm.).

2. CEL I ZAKRES PRACY

Celem prognozy jest określenie i ocena skutków dla środowiska przyrodniczego i zdrowia ludzi, które mogą wynikać ze projektowanego przeznaczenia części obszaru gminy Stolno, objętego projektem **miejscowego planu zagospodarowania przestrzennego**.

Prognoza oddziaływania na środowisko do miejscowego planu zagospodarowania przestrzennego w ramach strategicznej oceny na środowisko – stosownie do stanu współczesnej wiedzy i metod oceny – obejmuje analizę uwarunkowań naturalnych i antropogenicznych ustaleń zmiany miejscowego planu zagospodarowania przestrzennego, a także potencjalny wpływ na środowisko (możliwe przekształcenia) wynikający z realizacji ustaleń w/w planu.

Prognoza oddziaływania na środowisko została opracowana zgodnie z art. 51 ust. 2 Ustawy z dnia 3 października 2008 r. o udostępnianiu informacji o środowisku, jego ochronie, udziale społeczeństwa w ochronie środowiska oraz o ocenach oddziaływania na środowisko i zgodnie z powyższym artykułem zawiera, określa, analizuje i ocenia:

- informacje charakteryzujące projektowany dokument ze względu na jego zawartość, cel i powiązania z innymi dokumentami,
- informacje o stosowanych metodach sporządzania prognozy,
- propozycje dotyczące przewidywanych metod analizy skutków realizacji postanowień projektu z częstotliwością jej przeprowadzania,
- istniejący stan oraz potencjalne zmiany tego stanu w przypadku braku realizacji założeń projektowanego dokumentu,
- stan środowiska na obszarach objętych znaczącym oddziaływaniem,
- istniejące problemy ochrony środowiska istotne z punktu widzenia realizacji projektowanego dokumentu, w szczególności dotyczące obszarów podlegających ochronie na podstawie ustawy z dnia 16 kwietnia 2004 r. o ochronie przyrody,
- przewidywane znaczące oddziaływania, w tym oddziaływania bezpośrednie, pośrednie, wtórne, skumulowane, krótkoterminowe, średnioterminowe i długoterminowe, stałe i chwilowe oraz pozytywne i negatywne na środowisko i zdrowie ludzi,
- streszczenie w języku niespecjalistycznym.

Prognoza oddziaływania na środowisko do projektu **miejscowego planu zagospodarowania przestrzennego dla terenów położonych w miejscowości Storlus i Żygląd, gmina Papowo Biskupie**, składa się z części tekstowej i graficznej.

Zakres prognozy jest zgodny z warunkami określonymi przez Państwowego Powiatowego Inspektora Sanitarnego w Chełmnie oraz Regionalnego Dyrektora Ochrony Środowiska w Bydgoszczy. Ponadto w związku z koniecznością uzyskania niezbędnych opinii i uzgodnień oraz wyłożeniem projektu planu miejscowego wraz z niniejszą prognozą oddziaływania na środowisko do publicznego wglądu zainteresowani mogą składać uwagi i wnioski, które będą rozpatrywane.

3. PODSTAWY PRAWNE I MATERIAŁY WYJŚCIOWE

1. Ustawa z dnia 27 kwietnia 2001 r. Prawo ochrony środowiska (t. j. Dz. U. 2020 poz. 1219 z późn. zm.) wraz z wynikającymi z ustawy rozporządzeniami.

2. Ustawa z dnia 3 października 2008 r. o udostępnianiu informacji o środowisku, jego ochronie, udziale społeczeństwa w ochronie środowiska oraz o ocenach oddziaływania na środowisko (Dz. U. z 2020 r. poz. 283 z późn. zm.).
3. Ustawa z dnia 27 marca 2003 r. o planowaniu i zagospodarowaniu przestrzennym (Dz. U. z 2020 r. poz. 293 z późn. zm.) wraz z wynikającymi z ustawy rozporządzeniami.
4. Ustawa z dnia 7 lipca 1994 r. Prawo budowlane (Dz. U. z 2019 r. poz. 1186 z późn. zm.).
5. Ustawa z dnia 12 grudnia 2012 r. o odpadach (Dz. U. z 2020 r. poz. 797 z późn. zm.) wraz z wynikającymi z ustawy rozporządzeniami.
6. Ustawa z dnia 16 kwietnia 2004 r. o ochronie przyrody (Dz. U. z 2020 r. poz. 55 z późn. zm.) wraz z wynikającymi z ustawy rozporządzeniami.
7. Ustawa z dnia 23 lipca 2003 r. o ochronie zabytków i opiece nad zabytkami (Dz. U. z 2020 r. poz. 282 z późn. zm.).
8. Ustawa z dnia 20 lipca 2017 r. Prawo wodne (Dz. U. z 2020 r. poz. 310 z późn. zm.) wraz z wynikającymi z ustawy rozporządzeniami.
9. Ustawa z dnia 3 lutego 1995 r. o ochronie gruntów rolnych i leśnych (Dz. U. z 2017 r. poz. 1161 z późn. zm.).
10. Rozporządzenie Ministra Środowiska z dnia 14 czerwca 2007 roku w sprawie dopuszczalnych poziomów hałasu w środowisku (Dz. U. z 2014 r. poz. 112).
11. Rozporządzenie Ministra Środowiska z dnia 24 sierpnia 2012 r. w sprawie poziomów niektórych substancji w powietrzu (Dz. U. z 2012 r. poz. 1031).
12. Rozporządzenie Ministra Rozwoju z dnia 29 stycznia 2016 r. w sprawie rodzajów i ilości znajdujących się w zakładzie substancji niebezpiecznych, decydujących o zaliczeniu zakładu do zakładu o zwiększonym lub dużym ryzyku wystąpienia poważnej awarii przemysłowej (Dz. U. z 2016 r., poz. 138).
13. Rozporządzenie Ministra Środowiska z dnia 16 grudnia 2016 r. w sprawie ochrony gatunkowej zwierząt (Dz. U. 2016 poz. 2183)
14. Rozporządzenie Rady Ministrów z dnia 9 listopada 2010 r. w sprawie przedsięwzięć mogących znacząco oddziaływać na środowisko (Dz. U. z 2016 r. poz. 71).
15. Rozporządzenie Ministra Rozwoju z dnia 29 stycznia 2016 r. w sprawie rodzajów i ilości znajdujących się w zakładzie substancji niebezpiecznych, decydujących o zaliczeniu zakładu do zakładu o zwiększonym lub dużym ryzyku wystąpienia poważnej awarii przemysłowej (Dz. U. z 2016 r., poz. 138).
16. Rozporządzenie Ministra Środowiska z dnia 6 listopada zmieniające rozporządzenie w sprawie siedlisk przyrodniczych oraz gatunków będących przedmiotem zainteresowania Wspólnoty, a także kryteriów wyboru obszarów kwalifikujących się do uznania lub wyznaczenia jako obszary Natura 2000 (Dz. U. z 2013r. Poz. 1302).
17. Rozporządzenie Rady Ministrów z dnia 9 listopada 2010 r. w sprawie przedsięwzięć mogących znacząco oddziaływać na środowisko (Dz. U. z 2016 r. poz.71).

Materiały planistyczne i publikacje:

1. Studium uwarunkowań i kierunków zagospodarowania przestrzennego gminy Papowo Biskupie przyjęte uchwałą Nr IV/19/2015 Rady Gminy Papowo Biskupie z dnia 26 stycznia 2015 r. i zmienione uchwałą Nr XIV/71/16 Rady Gminy Papowo Biskupie z dnia 25 kwietnia 2016 r.
2. Raporty o stanie środowiska województwa kujawsko – pomorskiego w latach 2010 – 2018 r. sporządzone przez Wojewódzki Inspektorat Środowiska w Bydgoszczy
3. Kondracki J., Geografia Polski. Mezoregiony fizyczno – geograficzne. Wyd. PWN Warszawa 2011r.
4. Szczegółowa mapa geologiczna Polski, arkusz Chełmża – 282 skala 1:50 000 wraz z objaśnieniami, Wydawnictwa Geologiczne, Warszawa 1982,
5. Plan zagospodarowania przestrzennego województwa kujawsko – pomorskiego, przyjęty Uchwałą Nr VIII/135/19 Sejmiku Województwa Kujawsko-Pomorskiego z dnia 24 czerwca 2019 r.
6. Plan Gospodarki Odpadami Województwa Kujawsko-Pomorskiego na lata 2016-2022 z perspektywa na lata 2023-2028, Maj, Załącznik do Uchwały Nr XXXII/545/17 Sejmiku Województwa Kujawsko-Pomorskiego z dnia 29 maja 2017 r.
7. Główne Zbiorniki Wód Podziemnych Polski – A. Kleczkowski 1996 r.

8. Zasoby bazy danych Urzędu Gminy w Papowie Biskupim dotyczące m. in. granic własności, wypisy z rejestru gruntów.
9. Program ochrony środowiska dla Gminy Papowo Biskupie do roku 2022, Warszawa 2019 r.
10. Główne Zbiorniki Wód Podziemnych Polski – A. Kleczkowski 1996r.
11. Mapa geologiczna Polski, Arkusz nr 282 Chełmża, Szkic geologiczny odkryty
12. Mapa geomorfologiczna, Arkusz nr 282 Chełmża, skala 1: 50 000.
13. Mapa hydrogeologiczna, Arkusz nr 282 Chełmża, skala 1: 50 000.
14. Mapa glebowo-rolnicza, gmina Chełmża, skala 1: 5 000
15. Założenia projektowe planu miejscowego.
16. „Strategiczny plan adaptacji dla sektorów i obszarów wrażliwych na zmiany klimatu do 2020 z perspektywą do roku 2030”, Ministerstwo Środowiska, październik 2013r.
17. Krajowy Plan Gospodarki Odpadami 2022.
18. Krajowy Program Oczyszczania Ścieków Komunalnych.
19. Mapa glebowo-rolnicza.
20. www.geoportal.gov.pl
21. www.mapy.mojregion.info/geoportal/
22. www.rzgw.gda.pl
23. www.mapa.korytarze.pl
24. www.geoserwis.gdos.gov.pl
25. www.mapy.isok.gov.pl
26. www.zst.edu.pl
27. www.mos.gov.pl
28. www.klimada.mos.gov.pl
29. www.geoportal.gov.pl
30. www.ochronaklimatu.com
31. www.rdw.org.pl
32. www.geoportal.gov.pl
33. www.wios.bydgoszcz.pl
34. www.edzienniki.bydgoszcz.uw.gov.pl

oraz Uchwały Rady Gminy Papowo Biskupie:

1. Uchwała Nr XV/89/2020 Rady Gminy Papowo Biskupie z dnia 17 marca 2020 r. w sprawie przystąpienia do sporządzenia miejscowego planu zagospodarowania przestrzennego dla terenów położonych w miejscowości Storlus i Żygląd, gmina Papowo Biskupie.
2. Uchwała Nr IV/19/2015 Rady Gminy Papowo Biskupie z dnia 26 stycznia 2015 r. w sprawie przyjęcia Studium uwarunkowań i kierunków zagospodarowania przestrzennego gminy Papowo Biskupie oraz uchwała Nr XIV/71/16 Rady Gminy Papowo Biskupie z dnia 25 kwietnia 2016 r. w sprawie jego zmiany.
3. Uchwała Nr XX/124/20 Rady Gminy Papowo Biskupie z dnia 8 grudnia 2020 r. w sprawie wyznaczenia obszaru i granic aglomeracji Papowo Biskupie.

Opracowanie poprzedzono analizą materiałów źródłowych oraz wizją w terenie.

Załączniki:

1. Mapa sytuacyjno – wysokościowa w skali 1:2000.
2. Oświadczenie autora prognozy

4. METODY ZASTOSOWANE PRZY SPORZĄDZANIU PROGNOZY

W prognozie zastosowano metodę opisową. Podczas sporządzania prognozy punktem odniesienia był istniejący stan środowiska na terenie gminy Papowo Biskupie. W pierwszym etapie opisano elementy środowiska, które mogą być narażone na oddziaływania wskutek realizacji ustaleń planu. W drugim etapie dokonano prognozy oddziaływań na środowisko. Opracowanie ma formę opisowo – kartograficzną i jest uzupełnione obserwacjami terenowymi. Wnioskowanie o wpływie prac

na poszczególne składowe środowiska oparto na identyfikacji przyczyn i wzajemnych uwarunkowań,

które wynikają zarówno z zakresu planowanych prac, jak i naturalnych warunków występujących na analizowanym terenie.

Przy opracowywaniu niniejszej prognozy skorzystano w dużej mierze z informacji i danych zawartych w „*Opracowaniu ekofizjograficznym do miejscowego planu zagospodarowania przestrzennego dla terenów położonych w miejscowości Storlus i Żygląd, gmina Papowo Biskupie*”, autor: mgr inż. Marta Wiśniewska, Grudziądz, 3 grudnia 2020 r.

Prognoza była wykonywana w trakcie opracowania projektu mpzp bada i analizuje wpływ na środowisko i zdrowie ludzi ustaleń miejscowego planu zagospodarowania przestrzennego.

5. POWIĄZANIA Z INNYMI DOKUMENTAMI

Projekt ustaleń miejscowego planu zagospodarowania przestrzennego dla terenów położonych w miejscowości Storlus i Żygląd, gmina Papowo Biskupie, dla którego sporządzono niniejszą prognozę oddziaływania na środowisko, respektuje ustalenia Studium uwarunkowań i kierunków zagospodarowania przestrzennego gminy Papowo Biskupie w sferze dyspozycji przestrzennych i zasad oraz kierunków zagospodarowania terenów.

Zgodnie ze Studium uwarunkowań i kierunków zagospodarowania przestrzennego Papowo Biskupie przyjętym Uchwałą Nr IV/19/2015 Rady Gminy Papowo Biskupie z dnia 26 stycznia 2015 r. w sprawie przyjęcia Studium uwarunkowań i kierunków zagospodarowania przestrzennego gminy Papowo Biskupie oraz uchwałą Nr XIV/71/16 Rady Gminy Papowo Biskupie z dnia 25 kwietnia 2016 r. w sprawie jego zmiany, teren objęty mpzp znajduje się w jednostce strukturalnej B2.

Przewidywane funkcje terenów w planie miejscowym nie są sprzeczne z obowiązującym studium.

Projekt mpzp w pełni nawiązuje do Krajowego Programu Oczyszczania Ścieków Komunalnych odnośnie rozwiązań w gospodarce ściekowej oraz uwzględnia zapisy zawarte w aktualnym Planie zagospodarowania przestrzennego województwa kujawsko – pomorskiego.

6. ISTNIEJĄCY STAN ŚRODOWISKA ORAZ POTENCJALNE ZMIANY TEGO STANU W PRZYPADKU BRAKU REALIZACJI PROJEKTOWANEGO DOKUMENTU

6.1. ŚRODOWISKO PRZYRODNICZE

6.1.1. Ukształtowanie powierzchni terenu

Zgodnie z podziałem J. Kondrackiego, teren gminy położony jest w mezoregionie Pojezierze Chełmińskie, które jest wysoczyzną morenową. Formy terenu związane są z fazą poznańską oraz subfazami kujawską i krajeńsko-wąbrzeską ostatniego zlodowacenia. Wysoczyznę morenową urozmaicają nieliczne pagórki morenowe występujące w okolicach Papowa Biskupiego, Wrocławek, Dubielna i Firlusa. Pagórki te stanowią skrajnie zachodnią część postoju lądolodu skandynawskiego fazy krajeńsko-wąbrzeskiej, tzw. moren środkowo wąbrzeskich. Powierzchnię wysoczyzny morenowej urozmaicają zagłębienia wytopiskowe różnej wielkości, których dno znajduje się kilka metrów poniżej poziomu wysoczyzny. W dnach obniżen występują mokradła i podmokłości, nieregularne na terenie całej gminy. Do najwybitniejszych wklęsłych form rzeźby terenu należą zaliczyć rynny subglacjalne, utworzone na skutek erozyjnej działalności wód płynących pod lodem, a pochodzących z topniejącego lądolodu. Największe z nich to rynny wykorzystywane obecnie przez rzekę Brownę, Strugę Papowską oraz Jezioro Bartlewskie, Papowskie i jezioro Jeleniec, ponadto w północnej części gminy również przez Strugę Żaki. Nie są to jednak formy na tyle imponujące – ich szerokość nie przekracza 1,0m, a głębokość tylko lokalnie osiąga kilkanaście metrów, natomiast zbocz tych rynien są krótkie, aczkolwiek miejscami silnie nachylone. Właśnie zbocza rynien subglacjalnych to tereny o największych spadkach na obszarze gminy. Dna rynien zbudowane są z osadów piaszczystych pochodzenia wodnolodowcowego i właśnie w nich występują jedyne jeziora w gminie – Jezioro Papowskie i Jezioro Jeleniec. Natomiast w dnach i na stokach rynny wykorzystywanej przez Rzekę Brownę występują jedyne na terenie gminy niewielkie kompleksy leśne.

Teren mpzp reprezentują gliny zwałowe i piaski wodnolodowcowe. Obszar posiada grunty spoiste, zwarte, twardeplastyczne, średniozagęszczone i zagęszczone, na których nie występują zjawiska geodynamiczne, a woda gruntowa przekracza głębokość 2m. Piaski i żwiry moren czołowych – są to osady piaszczysto-żwirowe z kamieniami utworzonymi przed czołem stagnującego

ładolodu, osady te tworzą izolowane pagórki w obrębie wysoczyzny polodowcowej, tworzą kompleksy 5 m miąższości.

Rzeźba terenu Gminy Papowo Biskupie zdominowana jest przez płaską wysoczyznę morenową, tylko miejscami pofałdowaną. Średnia wysokość nad poziomem morza wynosi 85 –95 m n.p.m. Warunki geologiczno – inżynierskie, na terenie objętym mpzp, są umiarkowanie korzystne dla budownictwa. Występujące na powierzchni grunty spoiste posiadają dobrą nośność, wody gruntowe zalegają na głębokości większej niż 2,0 m, a spadki w terenie przeznaczonym pod zabudowę nie przekraczają 2 %.

Litologiczne wykształcenie utworów powierzchniowych, piaski wodnolodowcowe o dobrej przepuszczalności, małej sorpcji, w sposób umiarkowany chronią wody gruntowe i wgłębne przed zanieczyszczeniami antropogenicznymi.

W granicach opracowania ani również w ich sąsiedztwie nie ma udokumentowanych złóż kopalin.

6.1.2. Warunki glebowe

Użytki rolne na obszarze gminy zajmują 6436 ha, co stanowi 91,37% jej powierzchni całkowitej. Wiąże się to z faktem występowania urodzajnych gleb wykształconych na osadach pochodzenia lodowcowego, tj. glinach morenowych i piaskach gliniastych. Pod względem genetycznym dominują gleby brunatne i płowe oraz czarnoziemy wykształcone na osadach morenowych. Gleby te należą w przeważającej części do III i IV klasy bonitacyjnej. Papowo Biskupie - grunty wysokich klas bonitacyjnych, tj. pierwszych trzech klas obejmują łącznie 72,3% powierzchni gruntów ornych gminy (szczegółowo: gleby klasy II –9,5%, III a – 50,8%, III b – 21,5%, IV a – 15,1%, IV b – 2,5%). Analiza kompleksów rolniczej przydatności gleb wskazuje, że na obszarze gminy dominują gleby o wysokiej i najwyższej przydatności rolniczej, należące do kompleksów: pszenne dobre i żytnie bardzo dobre. Zajmują one zdecydowanie największy areał gruntów ornych, niskoprodukcyjne gleby występują jedynie w obrębie dolin cieków i w rynnach subglacialnych i stanowią kompleksy: pszenne wadliwy oraz żytni dobry.

Obszar objęty mpzp jest obecnie użytkowany rolniczo. Występują tu grunty orne klasy RIIIA, RIIIB, RIVa, RIVb oraz grunty zadrzewione Lzr-RIIB.

Pod względem składu mechanicznego materiału glebowego w przeważającej części występuje gatunek gleb piaszkowych (piaski luźne, piaski gliniaste mocne).

6.1.3. Wody powierzchniowe i podziemne.

Według podziału na regiony fizjogeograficzne S. Pietkiewicza (1947), gmina leży w Pasie wielkich dolin (IV), Wysoczyzn jeziornych IVB, na Wysoczyźnie Chełmińskiej IVB6 (Kondracki, 2009). Zachodnia i południowa część gminy znajduje się w zlewni rzeki Browiny (zwanej również Frybą). Fryba jest jedną z większych rzek w pobliżu miasta Chełmża, powierzchnia jej zlewni wynosi 367 km². Fryba bierze początek koło wsi Kuczwały na Wysoczyźnie Chełmińskiej na wysokości około 92 m. Rzeka ta oraz dwa jej dopływy wykorzystują rynnę subglacialną. Rzeka Fryba (Browina – PLRW20001729389) usytuowana w odległości 2,5 km na południe od terenu objętego mpzp.

Jeziro Papowskie, usytuowane na wschód od terenu mpzp, o powierzchni 35,6ha, długości 1850m i szerokości 240m. Jezioro to ulega naturalnej degradacji w następstwie jego intensywnej eutrofizacji. Nieco mniejszą powierzchnię ma Jezioro Jeleniec, również znajdujące się w zaawansowanej degradacji. Występujące wśród pól niewielkie "oczka wodne", lokalne mokradła i podmokłości mają wielkie znaczenie dla retencji wód. Jakość wód płynących przez gminę Papowo Biskupie jest stosunkowo niska z uwagi na spore zanieczyszczenie, ale źródła tych zanieczyszczeń znajdują się w zdecydowanej większości poza granicami gminy. Podobnie zresztą jest z wodami jezior: Papowskiego, Bartlewskiego, Młyńskiego i Jeleniec.

Opracowywany teren znajduje się poza obszarami zagrożonymi zalewaniem wodami napływowymi.

Obszar Gminy znajduje się poza zasięgiem Głównych Zbiorników Wód Podziemnych(GZWP) wyznaczonych w celu ochrony przed degradacją zasobów wody pitnej. Występujące poziomy wodonośne pochodzące z okresu czwartorzędu pokrywają w 80% zapotrzebowanie na wodę. Wody czwartorzędowe są podstawowym źródłem zaopatrzenia w wodę zarówno odbiorców indywidualnych, jak i zbiorowych. Wody te stanowią bazę dla większości ujęć

komunalnych i wodociągów wiejskich. Poziomy wodonośne czwartorzędowe występują najczęściej na głębokości od kilkunastu do około 50 m. Liczba i głębokość występowania czwartorzędowych poziomów wodonośnych uzależniona jest od uwarunkowań geomorfologicznych.

W odniesieniu do jednolitych części wód podziemnych teren zmiany mpzp znajduje się w obszarze PLGW200038. W wydzielonych kompleksach i poziomach wodonośnych JCWPd 38 można wyodrębnić jeden spójny system krążenia wód podziemnych. Główną bazą drenażu wszystkich poziomów wodonośnych jest dolina Wisły. Z tego względu system wodonośny ma charakter tranzytowy i odprowadza wody podziemne poza granice jednostki. Płytkie wody gruntowe (dolinne i sandrowe) są zasilane przez infiltrację bezpośrednią. Bazą drenaży tych wód jest system hydrograficzny (dopływy Wisły i jeziora). Głównym obszarem zasilania jest Pojezierze Chełmińskie, a bazę drenażu stanowi Wisła. Część wód przesącza się do poziomu mioceńskiego. Udział wód gruntowych i poziomu mioceńskiego w bilansie obiegu wody jest niewielki i może być pomijany przy analizie wodno - gospodarczej.

6.2. JAKOŚĆ ŚRODOWISKA I JEGO ZAGROŻENIA

6.2.1. Powietrze atmosferyczne

Jakość powietrza atmosferycznego uzależniona jest przede wszystkim od: przemysłu dominującego na danym obszarze, odległości od głównych emitorów, poziomu emisji z sektora bytowo – komunalnego (emisja powierzchniowa), natężenia ruchu pojazdów i układu komunikacyjnego (emisja komunikacyjna), a także położenia geograficznego i warunków meteorologicznych.

Według klasyfikacji dokonanej ze względu na ochronę zdrowia ludzi wszystkie 4 strefy w województwie (aglomeracja bydgoska, miasto Toruń, miasto Włocławek oraz strefa kujawsko – pomorska) znalazły się w klasie C. W województwie kujawsko – pomorskim poziomy celu długoterminowego dla ozonu zostały przekroczone dla wszystkich czterech stref (klasa D2) w przypadku ochrony zdrowia.

Powiat chełmiński należy do terenów słabo uprzemysłowionych na tle reszty województwa kujawsko – pomorskiego. Źródła emisji zanieczyszczeń zostały zlokalizowane przede wszystkim w pobliskim Chełmnie. Do powietrza emitowane są głównie zanieczyszczenia energetyczne, takie jak: pył, dwutlenek siarki, dwutlenek azotu i tlenek węgla oraz zanieczyszczenia technologiczne w postaci związków organicznych i nieorganicznych. Znacznym źródłem emisji zanieczyszczeń są lokalne kotłownie osiedlowe i paleniska indywidualne. Emisja ta w największym stopniu występuje w sezonie grzewczym. Problemem lokalnym stwarzającym pewne uciążliwości jest także działalność związana z ogrzewaniem folii ogrodniczych korą drzewną.

W ostatnich latach nastąpiło znaczne ograniczenie emisji zanieczyszczeń związane głównie ze stosowaniem nowych technologii oraz modernizacją systemów ogrzewania. Likwidowane są kotłownie opalane węglem, w miejsce których powstają kotłownie opalane olejem opałowym i gazem. Dotyczy to zarówno zakładów przemysłowych jak i indywidualnych gospodarstw. Rozwiązaniem zmierzającym do ograniczenia emisji zanieczyszczeń jest także stosowanie węgla o wysokiej wartości opałowej oraz niskiej zawartości siarki i popiołu. Dużą odgrywają tutaj rolę programy realizowane, zgodnie z wytycznymi dla województwa kujawsko-pomorskiego: „Czyste powietrze” oraz Uchwała nr VIII/136/19 Sejmiku Województwa Kujawsko-Pomorskiego z dnia 24 czerwca 2019 r. w sprawie wprowadzenia na obszarze województwa kujawsko-pomorskiego ograniczeń i zakazów w zakresie eksploatacji instalacji, w których następuje spalanie paliw (Dz. Urz. Woj. Kuj.-Pom. z dnia 3 lipca 2019 r. poz. 3743).

6.2.2. Hałas

Hałas i jego zagrożenia

Hałas jest jednym z najbardziej uciążliwych czynników determinujących jakość środowiska. Decydujący wpływ na stan klimatu akustycznego ma motoryzacja, ruch kolejowy oraz działalność przemysłowa. Hałas – zwłaszcza motoryzacyjny – wykazuje tendencję wzrostową. Do najważniejszych czynników mających wpływ na klimat akustyczny zaliczyć należy przede wszystkim: komunikację drogową, ze szczególnym udziałem pojazdów ciężarowych.

Hałas komunikacyjny występuje wzdłuż dróg oraz natężenia ruchu pojazdów, zwłaszcza samochodów ciężarowych, zajmujących się transportem towarów. Pozostałe źródła hałasu na terenie objętego mpzp mogą stanowić: mniejsze zakłady produkcyjne i usługi itp.

Występujące na terenie źródła hałasu mają charakter lokalny.

Na wzrost zagrożenia hałasem ma wpływ słaby rozwój infrastruktury drogowej, niska jakość nawierzchni dróg, czy niewystarczająca ilość obwodnic. W pobliżu terenu opracowania przebiega droga krajowa nr 91, łącząca Gdańsk, Tczew, Toruń, Łódź, Piotrków Trybunalski, Radomsko oraz Częstochowę. Natężenie ruchu na drodze nr 91 jest duże i ciągle wzrasta. Obiekty znajdujące się w bliskim sąsiedztwie są narażone na hałas oraz wibracje wywołane ruchem pojazdów. Na terenie Gminy Papowo Biskupie nie było prowadzonych pomiarów hałasu. Ogólne wnioski z badań monitoringowych hałasu przeprowadzonych w ostatnich latach przez WIOŚ w Bydgoszczy w 2017 r. na terenie województwa kujawsko – pomorskiego wykazały, że hałas komunikacyjny jest jednym z największych zagrożeń i głównych uciążliwości dla ludności.

6.2.2. Promieniowanie elektroenergetyczne

Na terenie gminy Papowo Biskupie głównymi źródłami promieniowania elektromagnetycznego są linie elektroenergetyczne i stacje bazowe telefonii komórkowej. Głównym źródłem zasilania jest sieć średniego napięcia, zasilana dwukierunkowo z GPZ „Chełmża” i GPZ „Chełmno”. Przez obszar gminy przebiega linia wysokiego napięcia 400kV relacji Grudziądz-Węgrowo-Bydgoszcz-Jasieniec wzdłuż istniejącej linii 220kV.

Przez teren objęty mpzp nie przebiegają linie elektroenergetyczne.

1.2.3. Wody

Powierzchnia jej zlewni Fryby wynosi 354,6 km². Stan chemiczny wód powierzchniowych (2009) w punkcie kontrolnym w Chełmnie (0,1 km) sklasyfikowano jako dobry, natomiast stan ekologiczny jako umiarkowany (III klasa). Przez teren gminy rzeka Fryba przepływa jako ciek nieuregulowany (10,05 km), prawobrzeżnego dopływu Wisły, uchodzącego w rejonie Chełmna. Fragmentarycznie stanowi zachodnią granicę obszaru gminy oraz przyjmuje tylko jeden dopływ prawoboczny – Kanał Miałkusz. Innym prawobocznym dopływem Browiny jest Struga Papowska, która ma 16 km długości i około 31km² powierzchni zlewni. Odwadnia rynną subglacialną wraz z otoczeniem i przepływa przez znajdujące się w niej jeziora: Papowskie, Jeleniec, Czyste Wielkie i Czyste Małe. Poza wymienionymi jeziorami w dnie rynny występują liczne obszary podmokłe. Na terenie gminy znajduje się również w całości uregulowany Kanał Boczny Fryby, uregulowany Rurociąg Bajerze długości 1,74 km oraz Kanał Główny będący prawobrzeżnym dopływem Fryby. Największe jezioro na obszarze gminy znajduje się w zlewni Strugi Papowskiej. Jezioro Papowskie to jezioro genezy rynnowej o powierzchni 35,6 ha, objętości wody 596,5 tys. m³, długości 1850m, szerokości 240m i średniej głębokości 1,7m (głębokość maksymalna 4,2m). Jest to jezioro przepływowe, leży w zlewni typowo rolniczej w sąsiedztwie wsi Papowo Biskupie. Ponadto jest w stadium zaawansowanej eutrofizacji – podlega naturalnym procesom zarastania i wypłykania. Jezioro Jeleniec to również jezioro o genezie rynnowej, o powierzchni 30,5 ha, objętości wody 363,4 tys.m³, długości 1525m, szerokości 395m i średniej głębokości 1,2m (głębokość maksymalna 3,2m). Jest jeziorem przepływowym, leży również w zlewni typowo rolniczej oraz podlega intensywnym procesom zarastania i wypłykania – stadium zaawansowanej eutrofizacji.

Tabela nr 1. Informacje na temat PLRW20001729389.

<i>Kod JCW</i>	<i>Nazwa</i>	<i>Czy JCW jest monitorowana?</i>	<i>Status JCW</i>	<i>Aktualny stan lub potencjał JCW</i>	<i>Ocena ryzyka nieosiągnięcia celów środowiskowych</i>
PLRW20001729389	<i>Fryba (Browina)</i>	<i>Monitorowana</i>	<i>SZCW</i>	<i>zły</i>	<i>zagrożona</i>
<i>Typ odstępstwa</i>	<i>przedłużenie terminu osiągnięcia celu: - brak możliwości technicznych, - dysproporcjonalne koszty</i>				
<i>Termin osiągnięcia dobrego stanu</i>	<i>2021</i>				

Uzasadnienie odstępstwa	<p><i>budowa zbiornika retencyjnego na rzece Fryba we wsi Brzozowo wkm 8+625, gm. Kijewo Królewskie. W zlewni JCWP występuje presja komunalna. W programie działań zaplanowano działania podstawowe, obejmujące uporządkowanie gospodarki ściekowej, które są wystarczające, aby zredukować tę presję w zakresie wystarczającym dla osiągnięcia dobrego stanu. Z uwagi jednak na czas niezbędny dla wdrożenia działań, a także okres niezbędny aby wdrożone działania przyniosły wymierne efekty, dobry stan będziemy mogli być osiągnięty do roku 2021.</i></p>
--------------------------------	--

Zródło: www.rzgw.gda.pl

Teren opracowania położony jest w jednolitej części wód podziemnych oznaczonych kodem **PLGW200038**, jej powierzchnia zlewni wynosi **735.50** km². Ocena stanu chemicznego wskazała stan dobry. Ocena stanu ilościowego jako dobrą. Głównymi celami środowiskowymi jest dobry stan chemiczny oraz ilościowy. Zlewnia użytkowana do celów rolniczych. Ocenę ryzyka nieosiągnięcia celów środowiskowych określono jako niezagrażoną.

Według Raportu WIOŚ jakość zwykłych wód podziemnych w 2017 roku – sieć krajowa według PIG-PIB zaliczyła się do kategorii III klasy jakości.

6.3. FLORA I FAUNA

Według regionalizacji przyrodniczo - leśnej, na podstawach ekologiczno - fizjograficznych (T. Trampler i inni, 1990), rejon opracowania należy do Krainy Wielkopolsko – Pomorskiej (III), Dzielnicy Pojezierza Chełmińskiego – Dobrzyńskiego (III.3.), Mezoregionu Wysoczyzny Dobrzyńsko – Chełmińskiej (III.3.c.). Region ten cechuje się korzystnymi warunkami do rozwoju lasów typu grąd subkontynentalny (*Tilio carpinetum* – lipa, grab, dąb szypułkowy, domieszka brzozy, klonu, dębu bezszypułkowego). Wzdłuż cieków wodnych przepływających przez teren opracowania wytworzyła się roślinność o charakterze zadrzewień i zakrzewień z dużym udziałem różnych gatunków wierzb, z przewagą wierzby kruchej, szarej i białej oraz zarośli bzu czarnego. Roślinność nadbrzeżną i porastającą skarpy cieków stanowią typowe zbiorowiska z pałąką szerokolistną (*Typha latifolia*), trzciną pospolitą, mozgą trzcinową i żabieńcem babką wodną (*Alisma plantago-aquatica*). Na tafli wody często występowała rzęsa drobna. Najbardziej żwawym nurtem cechowała się Żacka Struga oraz rzeka Fryba, w której stwierdzono także występowanie włosienicznika rzeczno (Batrachium fluitans) oraz dość bujną roślinność nadbrzeżną. Zwarte płyty zadrzewień tworzy zazwyczaj zieleń otaczająca większe zbiorniki wodne i porastająca skarpy cieków wodnych. Zazwyczaj główny skład gatunkowy tworzy: wierzba biała, wierzba krucha, klon zwyczajny, brzoza brodawkowata. Wzdłuż dróg dojazdowych do miejscowości występują nasadzenia alejowe, gdzie główny skład gatunkowy tworzy kasztanowiec pospolity, klon zwyczajny oraz jesion wyniosły. Zadrzewieniom towarzyszy roślinność zaroślowa. Znaczącą część zadrzewień przydrożnych stanowią nasadzenia w postaci alei pochodzenia antropogenicznego z głównym udziałem klonu zwyczajnego (*Acer platanoides*), kasztanowca pospolitego (*Aesculus hippocastanum*) i jesionu wyniosłego (*Fraxinus excelsior*). Miedze pól porasta głównie bez czarny wraz z wierzba kruchą i śliwą domową oraz śliwą tarniną.

Na terenie objętym mpzp występuje roślinność typowa dla terenów rolniczych, roślinność segetalna oraz szpalery drzew wśród dróg gminnych (topola, lipa). Krajobraz jest przekształcony przez człowieka w stopniu minimalnym. Występują pojedyncze zadrzewienia i zakrzewienia w pobliżu pastwisk, nieużytków przy granicy z ciekami wodnymi.

Podczas wizji terenowej, nie stwierdzono występowania żadnych gatunków fauny oraz ich siedlisk lęgowych. Jednakże nie wyklucza się ich potencjalnego występowania na danym terenie. W odniesieniu do istniejącej flory nie zauważono gatunków roślin cennych przyrodniczo, gdyż tereny działek objętej zmianą planu są w dużej mierze zabudowane.

Stwierdza się, że na terenie objętym mpzp na podstawie dostępnych danych i wizji lokalnych nie stwierdzono potencjalnego występowania gatunków chronionych i ich siedlisk (wymienionych w odpowiednich rozporządzeniach Ministra Środowiska dotyczących ochrony gatunkowej roślin, zwierząt i grzybów) oraz cennych siedlisk przyrodniczych, o których mowa w Rozporządzeniu Ministra Środowiska z dnia 6 listopada zmieniające rozporządzenie w sprawie siedlisk przyrodniczych oraz gatunków będących przedmiotem zainteresowania Wspólnoty, a także kryteriów wyboru

obszarów kwalifikujących się do uznania lub wyznaczenia jako obszary Natura 2000 (Dz. U. z 2013r. Poz. 1302).

Typy siedlisk: Nie stwierdzono występowania żadnego siedliska objętego ochroną, a także mszaków czy porostów o znaczącym potencjale ekologicznym. Podczas wizji w terenie metodą obserwacji fauny nie zaobserwowano występowania gatunków płazów, gadów czy ptaków, objętych ochroną oraz ich siedlisk.

Według inwentaryzacji dnia 20 sierpnia oraz 2 grudnia 2020 r. na terenie mpzp, nie stwierdzono występowania chronionych gatunków roślin i zwierząt, grzybów oraz ich siedlisk.

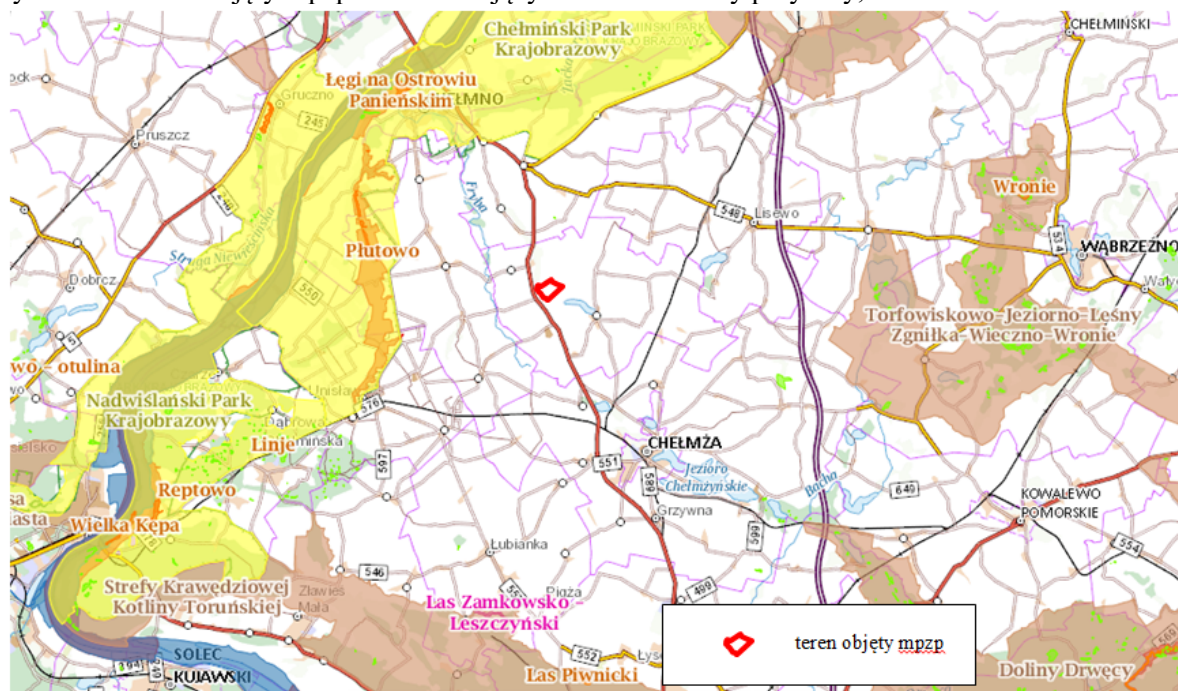
6.4. OBSZARY PRAWNIE CHRONIONE ORAZ FORMY OCHRONY PRZYRODY

Obszar opracowania nie jest bezpośrednio objęty żadną formą ochrony prawnej w rozumieniu ustawy o ochronie przyrody. Nie jest również proponowany do włączenia do Natura 2000.

Najbliższe obszary chronione w stosunku do terenu objętego mpzp na podstawie powyższej ustawy to:

- Pomnik przyrody-Grupa drzew (1 Buk zwyczajny – *Fagus sylvatica* i 3 Dęby szypułkowe – *Quercus robur*) W odległości 670 m na północny zachód,
- Obszar chronionego krajobrazu Doliny Drwęcy w odległości około 12 km na południowy wschód,
- Obszar chronionego krajobrazu Strefy Krawędziowej Kotliny Toruńskiej w odległości około 17 na południowy zachód
- Obszar Chronionego Krajobrazu Torfowiskowo-Jeziorno-Leśny Zgniłka-Wieczno-Wronie w odległości około 13 km na północny wschód
- Obszar Chronionego Krajobrazu Strefy Krawędziowej Doliny Wisły w odległości około 15 na północ,
- Rezerwat Przyrody Zbocza Plutowskie w odległości około 8 km na zachód,
- Rezerwat Przyrody Rzeka Drwęca w odległości około 19 km na południowy wschód,
- Rezerwat Przyrody Las Piwnicki w odległości około 20 km na południe,
- Chełmiński Park Krajobrazowy w odległości około 17 km na zachód,
- Nadwiślański Park Krajobrazowy w odległości około 20 km na południowy zachód,
- Natura 2000 Dolina Dolnej Wisły w odległości około 20 km na południowy zachód,
- Natura 2000 Zbocza Plutowskie w odległości około 15 km na północny zachód,
- Natura 2000 Sołecka Dolina Wisły w odległości około 13 km na zachód,
- Natura 2000 Torfowisko Linie w odległości około 16 km na południowy zachód.

Rys. nr 1. Obszar objęty mpzp na tle istniejących form ochrony przyrody, skala 1:100 000.



Źródło: Opracowanie własne na podstawie danych z www.geoserwis.gdoś.gov.pl

Korytarze ekologiczne

Korytarz ekologiczny (migracyjny) to obszar umożliwiający migrację roślin, zwierząt lub grzybów. Na terenie mpzp nie występują korytarze ekologiczne o znaczeniu ponadlokalnym. Na zachód od terenu mpzp występuje lokalny korytarz ekologiczny wzdłuż Strugi Papowskiej wraz z jeziorami Papowskim i Jeleniec.

Najbliższym korytarzem ekologicznym o znaczeniu ponadlokalnym jest korytarz **Lasy Ziemi Chelmińskiej** KPn-17C w odległości około 17 km na południowy zachód od terenu objętego mpzp.

6.4.2. Dobra kultury

Na terenie objętym mpzp występują obiekty i obszary objęte ochroną zgodnie z Ustawą z dnia 23 lipca 2003 r. o ochronie zabytków i opiece nad zabytkami. W rejonie mpzp znajdują się nieruchome zabytki archeologiczne nieekspozowane w terenie.

6.5. ZAGOSPODAROWANIE TERENU

6.5.1. Położenie terenu

Teren objęty niniejszym opracowaniem położony jest w centralnej części gminy Papowo Biskupie, w obrębie Żygląd i Storlus.

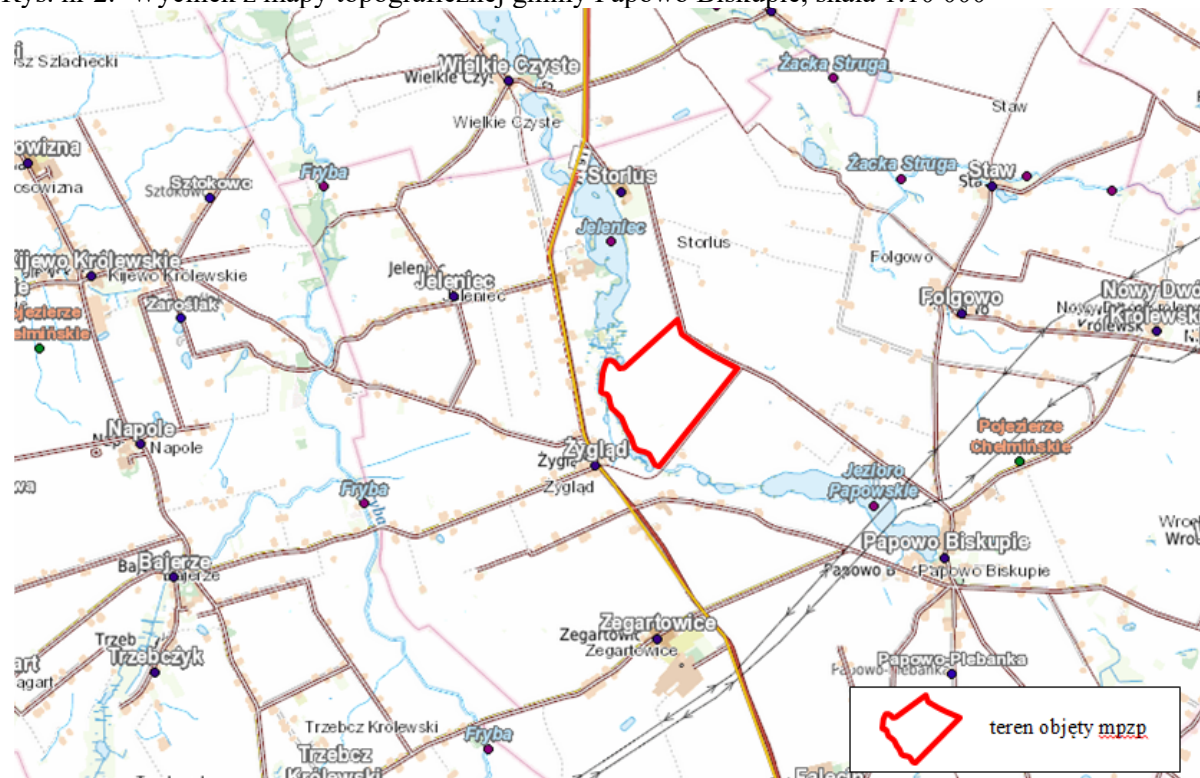
Gmina Papowo Biskupie leży w centralnej części województwa kujawsko –pomorskiego, w środkowozachodniej części powiatu chełmińskiego na południe od siedziby powiatu Chełmna. Gmina Papowo Biskupie zajmuje obszar 70km², na którym funkcjonuje 8 sołectw.

Teren objęty mpzp obejmuje obszar położony na wschód od drogi krajowej nr 91, na zachód od drogi gminnej nr 060609C oraz na północ od drogi gminnej nr 060626C.

Powierzchnia terenu objętego mpzp wynosi około 89 ha. Północna część terenu należy do obrębu Storlus (działka nr 23/1), natomiast południowa część należy do obrębu Żygląd (działki nr 52/2, nr 52/3, nr 52/4, nr 52/5, nr 53/1, nr 53/2, nr 54). Występują tu tereny rolnicze użytkowane i nieużytkowane.

Obszar mpzp zobrazowano na arkuszu, stanowiącym załącznik graficzny do niniejszego opracowania.

Rys. nr 2. Wycinek z mapy topograficznej gminy Papowo Biskupie, skala 1:10 000



Źródło: Opracowanie własne na podstawie danych z www.geoportal.gov.pl

W najbliższym otoczeniu terenu objętego opracowaniem znajdują się:

- na zachód: nieużytki, pastwiska, rów melioracyjny, jezioro Jeleniec, stacja paliw, tereny rolnicze, droga krajowa, wieś Jeleniec,
- na wschód: droga gminna, zabudowa zagrodowa wsi Sturlus, tereny rolnicze, wieś Folgowo,
- na północ: zabudowa zagrodowa wsi Sturlus, zabudowa usługowa, wieś Wielkie Czyste,
- na południe: zabudowa zagrodowa wsi Żygląd, zabudowa produkcyjna, tereny rolnicze, jezioro Papowskie, wieś Papowo Biskupie.

Fotografia nr 1. Widok na tereny rolnicze objęte mpzp.



Fotografia nr 2. Widok na drogę gminną nr 060609C.



Gospodarka wodno – ściekowa

Zaopatrzenie w wodę na terenie objętym planem odbywa się za pomocą sieci wodociągowej.

Wody na cele bytowe gospodarcze pobierane są z czterech ujęć wody zlokalizowanych w miejscowościach Papowo Biskupie, Wrocławki, Jeleniec i Zegartowice.

Odprowadzanie i oczyszczanie ścieków komunalnych będzie realizowane w oparciu o zbiorczy system kanalizacji sanitarnej ze zlokalizowaną oczyszczalnią ścieków w miejscowości Zegartowice. Oczyszczalnia w m. Zegartowice obsługuje wyłącznie sieć kanalizacyjną na terenie aglomeracji Papowo Biskupie. Na terenie gminy Papowo Biskupie obowiązuje Uchwała Nr XX/124/20 Rady Gminy Papowo Biskupie z dnia 8 grudnia 2020 r. w sprawie wyznaczenia obszaru i granic aglomeracji Papowo Biskupie. W związku z w/w uchwałą wyznaczono aglomerację Papowo Biskupie o równoważnej liczbie mieszkańców (RLM) 3 754 z oczyszczalnią ścieków zlokalizowaną na terenie miejscowości Zegartowice, położoną w powiecie chełmińskim, Obszar aglomeracji Papowo Biskupie wyznaczono na terenie części miejscowości Papowo Biskupie, Jeleniec, Żygląd, Storlus, Zegartowice, Fałęcin, Wrocławki, Niemczyk, Nowy Dwór Królewski, Firlus oraz Dubielno.

Teren mpzp nie objęty jest w/w aglomeracją.

W stosunku do rozproszonej zabudowy zagrodowej gospodarka ściekowa jest realizowana w oparciu o przydomowe oczyszczalnie ścieków i zbiorniki bezodpływowe.

Gospodarka cieplna

Obszar gminy Papowo Biskupie nie posiada systemu centralnego zaopatrzenia budownictwa mieszkaniowego i budynków użyteczności publicznej w energię ciepłą. Funkcję tę pełnią systemy lokalne, osiedlowe skoncentrowane wokół swojego źródła ciepła, systemy będące własnością firm, służące w zasadzie do zaspokojenia własnego zapotrzebowania na cele grzewcze, ciepłą wodę oraz indywidualne źródła ciepła zaspakajające potrzeby własne domu lub mieszkania. Przez teren gminy przebiega gazociąg DN 300 relacji Chełmża-Chełmno-Świecie ze stacją redukcyjno-pomiarową gazu we wsi Wrocławki.

Gospodarka odpadami

Wytwarzane na terenie gminy odpady, w szczególności komunalne są składowane na składowisku odpadów, zlokalizowanym w miejscowości Osnowo (gmina Chełmno), jedynym Międzygminnym Składowisku Odpadów Komunalnych dla miasta Chełmno oraz gmin powiatu.

W sąsiedztwie terenu objętego mpzp nie ma zakładów mogących zawsze znacząco oddziaływać negatywnie na środowisko ani zakładów o zwiększonym ryzyku wystąpienia awarii.

6.6. Tendencje zmian w środowisku w przypadku BRAKU mpzp

W przypadku braku mpzp pozostawienie przedmiotowego obszaru zgodnie z dotychczasowym zagospodarowaniem spowoduje, że nadal będzie możliwe określenie zasad kształtowania polityki przestrzennej i sposobu postępowania w sprawach przeznaczania terenu na określone cele oraz ustalania zasad ich zagospodarowania i zabudowy (zgodnie z art.1 Ustawy o planowaniu i zagospodarowaniu przestrzennym). Brak zmiany ustaleń dla w/w rejonu może doprowadzić do niekontrolowanej sukcesji różnego typu działalności, a także w pełni nie zrealizowane zostanie wykorzystanie terenu w gminie Papowo Biskupie.

W przypadku braku uchwalenia powyższego projektu planu, realizacja zabudowy będzie możliwa wyłącznie na podstawie decyzji o warunkach zabudowy. Może to wpłynąć niekorzystnie na przekształcenia krajobrazu poprzez intensywność i charakter zabudowy.

7. OPIS PROJEKTOWANEGO ZAGOSPODAROWANIA

Projekt miejscowego planu zagospodarowania przestrzennego dla terenów położonych w miejscowości Storlus i Żygląd, gmina Papowo Biskupie, zawiera informacje dotyczące przeznaczenia terenu, zasad ochrony i kształtowania ładu przestrzennego, zasad ochrony środowiska, przyrody i krajobrazu kulturowego. Określa parametry i wskaźniki kształtowania zabudowy oraz zagospodarowania terenu w tym linie zabudowy, gabaryty obiektów i wskaźniki intensywności zabudowy. W projekcie mpzp wyszczególnione zostały również ustalenia odnoszące się do modernizacji, rozbudowy oraz budowy systemów komunikacji i infrastruktury technicznej, a także sposób i termin tymczasowego zagospodarowania, urządzania i użytkowania terenów.

W granicach obszaru objętego planem wydzielono liniami rozgraniczającymi jeden teren oznaczony symbolem 1R/RM, który przeznaczony jest pod teren rolniczej przestrzeni produkcyjnej z dopuszczeniem zabudowy zagrodowej. Dopuszcza się lokalizację zabudowy zagrodowej, w tym budynki mieszkalne i obiekty służące gospodarce rolnej: budynki gospodarcze, garażowe, obiekty magazynowe, inwentarskie i inne budowle towarzyszące.

8. OCENA WARUNKÓW ZAGOSPODAROWANIA TERENU OKREŚLONYCH W PROJEKCIE MPZP WYNIKAJĄCYCH Z POTRZEB OCHRONY ŚRODOWISKA

8.1. TWORZENIE WARUNKÓW OCHRONY ŚRODOWISKA, W TYM OCHRONA WÓD I GLEBY, POWIETRZA, BIORÓŻNORODNOŚCI

W zakresie zasad ochrony środowiska, przyrody i krajobrazu ustalono:

1) w granicach obszaru objętego planem ustala się zakaz realizacji przedsięwzięć mogących zawsze i potencjalnie znacząco oddziaływać na środowisko w rozumieniu przepisów odrębnych, za wyjątkiem infrastruktury technicznej i komunikacji.

2) dopuszcza się lokalizowanie zabudowy zagrodowej w pasie terenu położonym w odległości do 100 m od linii rozgraniczającej z drogami gminnymi, wskazanym na rysunku planu.

W zakresie zasad modernizacji, rozbudowy i budowy systemów komunikacji i infrastruktury technicznej ustalono:

- 1) obsługa komunikacyjna terenu z dróg gminnych znajdujących się poza granicami obszaru objętego planem;
- 2) budowa zjazdów na zasadach wynikających z przepisów odrębnych;
- 3) zaopatrzenie w wodę:
 - a) w wodę pitną z gminnej sieci wodociągowej,
 - b) w wodę do celów gospodarczych i przeciwpożarowych z gminnej sieci wodociągowej, z własnych ujęć oraz zbiorników;
- 4) odprowadzenie ścieków:
 - a) ścieki komunalne do sieci kanalizacji sanitarnej,
 - b) pozostałe ścieki odprowadzane do zbiorników lub do sieci zgodnie z wymaganiami wynikającymi z przepisów odrębnych,
- 5) zaopatrzenie w energię elektryczną z sieci elektroenergetycznej średniego i niskiego napięcia lub z indywidualnych źródeł energii odnawialnej;
- 6) ogrzewanie budynków z indywidualnych źródeł ciepła spełniających wymagania wynikające z przepisów odrębnych;
- 7) dopuszcza się wytwarzanie energii elektrycznej i ciepłej z odnawialnych źródeł energii, z wyłączeniem elektrowni wiatrowych;
- 8) obsługa terenów w zakresie sieci telekomunikacyjnej z istniejących i projektowanych sieci i urządzeń telekomunikacyjnych;
- 9) ustalenia w zakresie odprowadzania wód opadowych i roztopowych:
 - a) odprowadzenie do zbiorników i wykorzystanie do nawadniania terenów zielonych oraz do celów przeciwpożarowych, z zachowaniem zasad ochrony środowiska wynikających z przepisów odrębnych,
 - b) odprowadzenie do gruntu lub do urządzeń wodnych z zachowaniem zasad ochrony środowiska wynikających z przepisów odrębnych;
- 10) gospodarka odpadami zgodnie z przepisami odrębnymi.

8.2. OCHRONA WALORÓW KRAJOBRAZOWYCH I KULTUROWYCH

Obszar opracowania nie jest bezpośrednio objęty formą ochrony prawnej w rozumieniu ustawy o ochronie przyrody.

Na terenie objętym mpzp występują także obiekty i obszary objęte ochroną zgodnie z Ustawą z dnia 23 lipca 2003 r. o ochronie zabytków i opiece nad zabytkami. W obszarze mpzp znajdują się nieruchome zabytki archeologiczne nieekspozowane w terenie.

Zasady ochrony dziedzictwa kulturowego i zabytków, w tym krajobrazów kulturowych oraz dóbr kultury współczesnej:

1) w granicach obszaru objętego planem znajdują się nieruchome zabytki archeologiczne nieekspozowane z historycznymi nawarstwieniami kulturowymi ujęte w wojewódzkiej ewidencji zabytków, których lokalizacje wskazano na rysunku planu;

2) dla nieruchomych zabytków archeologicznych ustanawia się strefę „OW” ochrony archeologicznej, dla której obowiązują zasady ochrony wynikające z przepisów odrębnych w zakresie ochrony zabytków, które należy uwzględnić na etapie projektowania i realizacji inwestycji budowlanych.

Respektowanie ustaleń planu z zakresu zasad ochrony środowiska (wraz z pozostałymi, dotyczącymi zasad zagospodarowania terenu) powinno zabezpieczyć w odpowiednim stopniu ochronę wartości przyrodniczych i krajobrazowych obszaru objętego opracowaniem oraz jego bezpośredniego sąsiedztwa.

9. OCENA ROZWIĄZAŃ FUNKCJONALNO – PRZESTRZENNYCH

9.1 ZGODNOŚĆ Z UWARUNKOWANAMI OKREŚLONYMI W OPRACOWANIU EKOFIZJOGRAFICZNYM

Rozpatrywany obszar, pod względem fizjograficznym, charakteryzuje się względnie dobrą przydatnością pod projektowane funkcje.

W większości terenów objętych mpzp występują względnie dogodne warunki geologiczno – inżynierskie – grunty są o dobrej nośności, wody gruntowe występują na głębiej niż 2,0 m,

Teren mpzp jest stosunkowo płaski, poza nielicznymi spadkami terenu, które nie przekraczają 5%. Pod względem charakterystyki podłoża gruntowego są to grunty nośne, nadające się do posadowienia wszelkiego rodzaju obiektów budowlanych na fundamentach bezpośrednich.

W chwili obecnej, poszczególne komponenty środowiska naturalnego, z uwzględnieniem istniejącego sposobu zagospodarowania, nie wykazują wyraźnych zanieczyszczeń. Najbardziej narażonymi na zanieczyszczenia są następujące komponenty środowiska przyrodniczego: powietrze atmosferyczne (pyły, gazy z ogrzewania budynków, technologiczne oraz ruchu samochodów), klimat akustyczny (hałas komunikacyjny i komunalno-bytowy) i powierzchnia ziemi.

Zaprojektowane funkcje, przy zachowaniu wszystkich zakazów i nakazów dotyczących ochrony środowiska, nie powinny stwarzać zagrożenia dla środowiska przyrodniczego oraz zdrowia i życia ludzi. Środowisko omawianego terenu jest zmieniane przez człowieka w sposób minimalny. Stan środowiska określa się jako dobry.

Ocena w stosunku do aktualnego zagospodarowania terenu – obecnie środowisko przyrodnicze wokół analizowanego rejonu jest przekształcone przez człowieka i stopniowo ulega antropogenizacji z uwagi na docelowe przeznaczenie terenu.

Ocenia się, że poszczególne elementy środowiska przyrodniczego funkcjonują prawidłowo i są podatne na regenerację.

9.2. ZGODNOŚCI Z PRZEPISAMI PRAWA DOTYCZĄCYMI OCHRONY ŚRODOWISKA

Ustalenia planu respektują wymogi określone w przepisach ogólnych i szczegółowych z zakresu ochrony środowiska.

10. OCENA WPLYWU PROJEKTOWANEGO ZAGOSPODAROWANIA NA ŚRODOWISKO PRZYRODNICZE I ZDROWIE LUDZI

Realizacja ustaleń planu nie może być przyczyną zupełnej degradacji wartości przyrodniczej obszaru, jednak każda zmiana sposobu zagospodarowania terenu z przeznaczeniem na cele antropogeniczne wiąże się z wpływem na środowisko przyrodnicze. Charakter i rozmiar oddziaływań zależy od przeznaczenia i wielkości elementu tworzącego zmianę.

Prognozuje się, że realizacja ustaleń projektu mpzp nie będzie oddziaływała znacząco na obszary objęte ochroną na podstawie ustawy z dnia 16 kwietnia 2004 r. o ochronie przyrody,

Na obszarze projektowanego planu nie występują obszary: wodno-błotniste, inne obszary o płytkim zaleganiu wód podziemnych, w tym siedliska łąkowe oraz ujścia rzek; wybrzeży i środowisko morskie lub górskie; objęte ochroną, w tym obszary ochronne zbiorników śródlądowych; wymagające specjalnej ochrony ze względu na występowania gatunków roślin, grzybów, zwierząt lub ich siedlisk lub siedlisk przyrodniczych objętych ochroną, w tym obszary Natura 2000; na których standardy jakości zostały przekroczone lub istnieje prawdopodobieństwo ich przekroczenia; przylegające do jezior; jak również uzdrowiska i obszary ochrony uzdrowiskowej.

W przypadku, jeżeli skutkiem robót budowlanych lub innych prac związanych z realizacją zamierzeń wymienionych w projektowanym miejscowym planem zagospodarowania przestrzennego będzie podjęcie czynności objętych zakazami względem gatunków chronionych zwierząt, roślin oraz grzybów, wynikającymi z art. 51 i 52 ustawy o ochronie przyrody, np.:

- w odniesieniu do zwierząt objętych ochroną gatunkową – niszczenie ich siedlisk lub ostoi, będących obszarem rozrodu, wychowu młodych, odpoczynku, migracji lub żerowania, jak również niszczenie, usuwanie lub uszkodzanie gniazd, mrowisk, nor, legowisk, żeremi, tam, tarlisk, zimowisk lub innych schronień;
- w odniesieniu do grzybów i roślin – umyślnie niszczenie osobników oraz niszczenie siedlisk lub ostoi roślin i grzybów,
- każdy inwestor lub wykonawca, niezależnie od rozmiarów prowadzonego zamierzenia inwestycyjnego, jest zobowiązany do uzyskania zgody na wykonanie czynności podlegającym zakazom na zasadach określonych w ustawie o ochronie przyrody.

Prognozuje się, że realizacja ustaleń projektu mpzp nie będzie oddziaływała znacząco na obszary objęte ochroną na podstawie ustawy z dnia 16 kwietnia 2004 r. o ochronie przyrody, gdyż na terenie objętym mpzp na podstawie dostępnych danych i wizji lokalnych nie stwierdzono potencjalnego występowania gatunków chronionych i ich siedlisk (wymienionych w odpowiednich rozporządzeniach Ministra Środowiska dotyczących ochrony gatunkowej roślin, zwierząt i grzybów) oraz cennych siedlisk przyrodniczych, o których mowa w Rozporządzeniu Ministra Środowiska z dnia 6 listopada zmieniające rozporządzenie w sprawie siedlisk przyrodniczych oraz gatunków będących przedmiotem zainteresowania Wspólnoty, a także kryteriów wyboru obszarów kwalifikujących się do uznania lub wyznaczenia jako obszary Natura 2000 (Dz. U. z 2013r. Poz. 1302).

Realizacja ustaleń planu nie będzie także skutkowała transgranicznym oddziaływaniem na środowisko.

W związku z realizacją projektowanego przeznaczenia zagospodarowania przestrzennego dla terenów położonych w miejscowości Storlus i Żygląd, gmina Papowo Biskupie, w środowisku przyrodniczym prognozuje się nieznaczne zmiany wywołane przez nowowprowadzane ustalenia terenu zabudowy, takie jak:

- wzrost poziomu lub powstawanie nowych źródeł hałasu przy drogach,
- powstanie hałasu bytowego (sąsiedzkiego),
- minimalne zmniejszenie powierzchni biologicznie czynnej,
- zwiększenie wielkości i powiększenie obszarów emisji wprowadzanych do powietrza zanieczyszczeń pochodzących z procesów grzewczych,
- wzrostu poboru wody, ilości wytworzonych komunalnych odpadów stałych i ścieków,
- zmianę naturalnych warunków wód opadowych i infiltrację spływu zanieczyszczeń powierzchniowych do wód podziemnych,

Z kolei do **pozytywnych** aspektów należy:

- udział powierzchni biologicznie czynnej w odniesieniu do powierzchni działki budowlanej w terenie **RM** kształtować się będzie na poziomie minimum 50%,
- dopuszcza się lokalizowanie zabudowy zagrodowej w pasie terenu położonym w odległości do 100 m od linii rozgraniczającej z drogami gminnymi,
- dogodne położenie obszaru w pobliżu o drogi krajowej nr 91.

Poniżej w formie tabelarycznej wskazano potencjalne zgeneralizowane oddziaływanie ustaleń planu na poszczególne komponenty środowiska, w tym na zdrowie ludzi, gdzie:

„ + ” oznacza występowanie oddziaływania,
 „ - ” oznacza brak oddziaływania

Tabela nr 2. Oddziaływania na środowisko i zdrowie ludzi **ustaleń projektu planu**

KOMPONENT ŚRODOWISKA	ODDZIAŁYWANIE										
	rodzaj				czas					przestrzeń	
	bezpośrednie	pośrednie	wtórne	skumulowane	krótkoterminowe	średnioterminowe	długoterminowe	stale	chwilowe	lokalne	ponadlokalne
Ludzie	+	++	+	+	-	-	+	+	-	+	-
Flora i fauna, różnorodność biologiczna	+	-	-	+	-	-	+	+	-	+	-
System	-	-	-	-	-	-	-	-	-	-	-

przyrodniczy, (Natura 2000, pozostałe formy ochrony przyrody)											
Wody	-	+	+	+	-	+	+	-	+	+	-
Powietrze	+	-	+	-	+	-	-	-	+	+	-
Gleby (powierzchnia ziemi)	+	-	-	+	-	-	+	+	-	+	-
Klimat	+	+	+	+	-	+	-	-	+	+	-
Zabytki i dobra materialne	-	+	+	-	-	+	-	-	+	+	-
Krajobraz	+	-	-	+	-	-	+	+	-	+	-

Źródło: Opracowanie własne

Analizując zanotowane w tabeli wyniki z przeprowadzonej oceny wpływu realizacji zmiany **mpzp** na poszczególne komponenty środowiska należy stwierdzić, że planowane funkcje będą powodować przekształcenia środowiska będą długoterminowe, skumulowane o znacznym natężeniu.

Analiza ocen poszczególnych elementów środowiska pozwala stwierdzić, że w większości będą to zmiany średnio znaczące.

Podsumowując – w przypadku przestrzegania przepisów planu, nie powinny nastąpić znaczące zmiany w funkcjonowaniu środowiska przyrodniczego obszaru, a występowanie kolizji powinno być minimalizowane. Projekt planu zakłada restrykcyjne ustalenia w sposobie zagospodarowania terenu oraz ograniczenia w ich użytkowaniu, mające na celu kształtowanie zamierzonego zagospodarowania w sposób planowy i racjonalny z punktu widzenia zasad ochrony środowiska, przyrody i krajobrazu kulturowego.

11. ROZWIĄZANIA MAJĄCE NA CELU ZAPOBIEGANIE, OGRANICZANIE LUB KOMPENSACJĘ PRZYRODNICZĄ NEGATYWNYCH ODDZIAŁYWAŃ NA ŚRODOWISKO

Za podstawowe ustalenia projektu dla projektu miejscowego planu zagospodarowania dla terenów położonych w miejscowości Storlus i Żygląd, gmina Papowo Biskupie, przyjęto, że w pełni uwzględnią one kierunki i zasady polityki przestrzennej, określone w Studium uwarunkowań

i kierunków zagospodarowania przestrzennego gminy Papowo Biskupie.

Ustalone warunki zagospodarowania terenu, wynikają z potrzeb ochrony środowiska oraz prawidłowości gospodarowania zasobami przyrody, które zawarte zostały w przepisach ogólnych i szczegółowych tekstu planu.

Zgeneralizowane rozwiązania mające na celu zapobieganie, zmniejszanie lub kompensowanie szkodliwych oddziaływań na środowisko naturalne, w tym zdrowie ludzi w odniesieniu do terenu objętego mpzp zestawiono poniżej:

- kompleksowo chronić środowisko przyrodnicze na całym terenie;
- nie dopuszczać do zanieczyszczenia gruntów i wód gruntowych;
- powierzchnie wolne od zabudowy zagospodarować odpowiednią dobraną zielenią, tworząc lokalne systemy ekologiczne (przy zachodniej granicy mpzp);
- wszystkie nowe obiekty podłączyć do sieci wodociągowej i kanalizacyjnej;

Na terenie objętym mpzp, jak i w najbliższym położeniu nie przewiduje się w najbliższym czasie sytuowania zakładów o dużym ryzyku wystąpienia poważnej awarii przemysłowej zakwalifikowanych zgodnie z Rozporządzeniem Ministra Rozwoju z dnia 29 stycznia 2016 r. w sprawie rodzajów i ilości znajdujących się w zakładzie substancji niebezpiecznych, decydujących o zaliczeniu zakładu do zakładu o zwiększonym lub dużym ryzyku wystąpienia poważnej awarii przemysłowej (Dz. U. z 2016r., poz. 138).

11.1. Ochrona klimatu i adaptacja do zmian klimatu

Wzrost m. in. niekontrolowanej emisji zanieczyszczeń pochodzących z ogrzewania budynków, głównie przy zastosowaniu konwencjonalnych nośników energii może przyczynić się do powstawania nadmiernego „efektu cieplarnianego”, a dłuższej perspektywie w skali globalnej może doprowadzić do niebezpiecznych w skutki zmian klimatycznych.

Należy w tym względzie wprowadzać w życie projekty technologiczne, a także ustawy i rozporządzenia, które są w zgodzie z wymaganiami ochrony klimatu i poszanowania zasobów naturalnych.

W związku z nasilającym się efektem cieplarnianym oraz w dalszej perspektywie zmian klimatu należy zastosować działania prewencyjne w mpzp, które będą miały na celu ograniczenie wprowadzenia gazów i pyłów do powietrza – **w planie ustalono:** ogrzewanie budynków z indywidualnych źródeł ciepła spełniających wymagania wynikające z przepisów odrębnych, dopuszcza się wytwarzanie energii elektrycznej i ciepłej z odnawialnych źródeł energii, z wyłączeniem elektrowni wiatrowych.

Skutki zmieniającego się klimatu, zwłaszcza wzrost temperatury, częstotliwości i nasilenia zjawisk ekstremalnych, występujące w ostatnich kilku dekadach pogłębiają się stanowią zagrożenie dla społecznego i gospodarczego rozwoju wielu krajów na świecie w tym także dla Polski. Konieczne jest zatem podjęcie działań na rzecz dostosowania się do prognozowanych skutków zmian klimatu, które powinny być realizowane jednocześnie z działaniami ograniczającymi emisję gazów cieplarnianych. W odpowiedzi na tę potrzebę w Ministerstwie Środowiska powstał „Strategiczny Plan Adaptacji dla sektorów i obszarów wrażliwych na zmiany klimatu do roku 2020 z perspektywą do roku 2030.

Rekomendowane kierunki działań adaptacyjnych na obszarze województwa kujawsko – pomorskiego, w tym na terenie mpzp:

- **ochrona przeciwpowodziowa obszarów położonych na terenach zalewowych** – omawiany rejon mpzp nie znajduje się w żadnej wyznaczonej strefie narażonej na niebezpieczeństwo powodzi,
- **ochrona gleb przed suszą i erozją, szczególnie na obszarach użytkowanych rolniczo** – teren mpzp przeznaczony jest pod teren rolniczej przestrzeni produkcyjnej z dopuszczeniem zabudowy zagrodowej, zgodnie z obowiązującym dotychczas studium, tereny sąsiednie stanowią podobną funkcję;
- **przygotowanie programów zabezpieczenia w wodę dobrej jakości w warunkach dłuższych okresów suszy i niedoborów wody, zwłaszcza na mniejszych rzekach** – Fryba (Browina) usytuowana około 2,5 km na zachód od terenu objętego mpzp;
- **kształtowanie sieci osadniczej i eksponowanie roli miast (Bydgoszcz, Toruń, Inowrocław, Włocławek) z uwzględnieniem w ich planach zwiększenia obszarów zieleni i wodnych zapewnienie przewietrzania miast, rozwój systemu odbioru i gromadzenia wód opadowych i roztopowych, poprawę stanu sanitarnego powietrza** – teren objęty mpzp znajduje się w obszarze wiejskim;
- **zabezpieczenie urządzeń energetyki wiatrowej przed oczekiwanym wzrostem zagrożeń wynikających z większej częstotliwości występowania oblodzenia łopat wirnika oraz przedłużających się okresów bezwietrznych** – w terenie mpzp ani w najbliższej okolicy występują inwestycje z zakresu energetyki wiatrowej;
- **rozpoznanie możliwości uprawy roślin ciepłolubnych, takich ja kukurydza czy sorgo w celu zwiększenia możliwości przygotowania wysokowydajnych pasz dla zwierząt** – obszar mpzp przeznaczony na cele nierolnicze.

11.2. Realizacja celów środowiskowych dla jednolitych części wód (JCW):

DYREKTYWA KOMISJI 2014/101/UE z dnia 30 października 2014 r. zmieniająca dyrektywę 2000/60/WE Parlamentu Europejskiego i Rady ustanawiającą ramy wspólnotowego działania w dziedzinie polityki wodnej ustanawiająca ramy wspólnotowego działania w dziedzinie polityki wodnej zmierzających do lepszej ochrony wód poprzez wprowadzenie wspólnej europejskiej polityki wodnej, opartej na przejrzystych, efektywnych i spójnych ramach legislacyjnych.

Zobowiązuje do racjonalnego wykorzystywania i ochrony zasobów wodnych w myśl zasady zrównoważonego rozwoju.

Cel RDW wynika z wprowadzenia do polityki zasady zrównoważonego rozwoju i dotyczy:

- zaspokojenia zapotrzebowania na wodę ludności, rolnictwa i przemysłu,
- promowania zrównoważonego korzystania z wód,
- ochrony wód i ekosystemów znajdujących się w dobrym stanie ekologicznym,
- poprawy jakości wód i stanu ekosystemów zdegradowanych działalnością człowieka,
- zmniejszenia zanieczyszczenia wód podziemnych,
- zmniejszenia skutków powodzi i suszy.

Zapisy RDW wprowadzają system planowania gospodarowania wodami w podziale na obszary dorzeczy. Dla potrzeb osiągnięcia dobrego stanu wód opracowywane zostaną plany gospodarowania wodami na obszarach dorzeczy oraz program wodno-środowiskowy kraju.

12. PRZEWIDYWANE METODY ANALIZY SKUTKÓW REALIZACJI PROJEKTOWANEGO DOKUMENTU – CZĘSTOTLIWOŚCI JEJ PRZEPROWADZANIA ORAZ ROZWIĄZANIA ALTERNATYWNE DO PROJEKTU PLANU

Metoda analizy realizacji projektowanego dokumentu (projektu mpzp) polega na ocenie potencjalnego oddziaływania oraz skuteczności przewidywanych w ustaleniach projektu planu działań zapobiegających, ograniczających, kompensujących ewentualne negatywne oddziaływanie na środowisko przyrodnicze i zdrowie ludzi.

System monitorowania zmian zachodzących w omawianej przestrzeni opierać się powinien na okresowej ocenie przeglądu i rejestracji zmian w zagospodarowaniu przestrzennym tego obszaru. Monitorowaniem stanu środowiska zajmują się powołane do tego instytucje (WIOŚ, WSSE i inne).

W niniejszym opracowaniu stan i funkcjonowanie środowiska analizowanego rejonu gminy Stolno przedstawia się na podstawie danych zawartych w rocznych „Raportach o stanie środowiska w województwie kujawsko-pomorskim”, opracowanych przez Wojewódzki Inspektorat Ochrony Środowiska w Bydgoszczy.

Za najistotniejsze z punktu widzenia ochrony środowiska, należy uznać monitorowanie w zakresie:

- poziomów hałasu w zasięgu dróg (według przepisów odrębnych);
- stanu powierzchni biologicznie czynnej (wg przepisów odrębnych);
- stanu jakości powietrza i wód podziemnych (zgodnie z przepisami odrębnymi);

Zaproponowane w projekcie mpzp rozwiązania w zakresie przeznaczenia terenu, sposobu jego zagospodarowania, warunków dla projektowanej zabudowy oraz zasad obsługi technicznej i komunikacyjnej, gwarantują prawidłowe funkcjonowanie omawianego obszaru. Nie istnieje potrzeba wskazania alternatywnego w stosunku do przedstawionego w projekcie planu rozwiązania w zakresie zagospodarowania obszaru, przy czym proponuje się wprowadzenie do ustaleń projektu planu propozycji przedstawionych w punkcie 11 prognozy, mających na celu zapobieganie, ograniczanie lub kompensację przyrodniczą negatywnych oddziaływań na środowisko.

13. STRESZCZENIE SPORZĄDZONE W JĘZYKU NIESPECJALISTYCZNYM

Prognoza oddziaływania na środowisko jest sporządzana obowiązkowo dla miejscowych planów zagospodarowania przestrzennego. Przedmiotem oceny zawartej w niniejszej prognozie są ustalenia dla miejscowego planu zagospodarowania przestrzennego dla terenów położonych w miejscowości Storlus i Żygląd, gmina Papowo Biskupie, zgodnie z Uchwałą Nr XV/89/2020 Rady Gminy Papowo Biskupie z dnia 17 marca 2020 r. w sprawie przystąpienia do sporządzenia miejscowego planu zagospodarowania przestrzennego dla terenów położonych w miejscowości Storlus i Żygląd, gmina Papowo Biskupie.

Opracowanie to poddaje analizie stan środowiska przyrodniczego obszaru, jego zagrożenia i potencjalne zmiany w wyniku realizacji ustaleń planu. Stan środowiska przyrodniczego na omawianym obszarze jest dobry. Stopień zmian w środowisku wywołany przez ingerencję

człowieka określa się jako minimalny.

Celem planu jest określenie zasad kształtowania polityki przestrzennej i sposobu postępowania w sprawach przeznaczania terenu na określone cele oraz ustalania zasad ich zagospodarowania i zabudowy. Projekt planu wskazuje ponadto zasady ochrony i kształtowania ładu przestrzennego, zasad ochrony środowiska, przyrody i krajobrazu kulturowego.

W zapisach planu zostały uwzględnione ustalenia podstawowego dokumentu planistycznego, jakim Studium uwarunkowań i kierunków zagospodarowania przestrzennego gminy Papowo Biskupie.

Obszar opracowania nie jest bezpośrednio objęty formą ochrony prawnej w rozumieniu ustawy o ochronie przyrody. Na zachód od terenu mpzp występuje lokalny korytarz ekologiczny wzdłuż Strugi Papowskiej wraz z jeziorami Papowskim i Jeleniec. Należy chronić tereny przy zachodniej granicy mpzp.

Na terenie objętym mpzp występują obszary objęte ochroną zgodnie z Ustawą z dnia 23 lipca 2003 r. o ochronie zabytków i opiece nad zabytkami. W rejonie mpzp znajdują się nieruchome zabytki archeologiczne nieekspozowane w terenie.

Plan ustala przeznaczenie i zasady zagospodarowania dla terenu wydzielonego na rysunku planu liniami rozgraniczającymi i oznaczonych numerem porządkowym oraz symbolem literowym określającym przeznaczenie terenu. W planie ustalono zasady i standardy kształtowania zabudowy i zagospodarowania dla analizowanego terenu oraz zasady ochrony środowiska, przyrody i krajobrazu.

W granicach obszaru objętego planem wydzielono liniami rozgraniczającymi jeden teren oznaczony symbolem 1R/RM, który przeznaczony jest pod teren rolniczej przestrzeni produkcyjnej z dopuszczeniem zabudowy zagrodowej. Dopuszcza się lokalizację zabudowy zagrodowej, w tym budynki mieszkalne i obiekty służące gospodarce rolnej: budynki gospodarcze, garażowe, obiekty magazynowe, inwentarskie i inne budowle towarzyszące.

W planie ustalono zasady ochrony i kształtowania ładu przestrzennego, ochrony środowiska, przyrody i krajobrazu, ochrony dziedzictwa kulturowego i zabytków oraz zasady modernizacji, rozbudowy i budowy systemów komunikacji i infrastruktury technicznej. Ustalono minimalny udziału powierzchni biologicznie czynnej do powierzchni działki budowlanej.

Ustalenia projektu planu uwzględniają uwarunkowania przyrodnicze i stwarzają warunki do ograniczenia uciążliwości dla środowiska przyrodniczego, związanych z planowanym zagospodarowaniem.

Skala i rodzaj oddziaływania na środowisko realizacji ustaleń planu nie zagraża jakości środowiska na terenach przyrodniczych objętych ochroną. Planowane zagospodarowanie nie będzie miało negatywnego wpływu na warunki występowania siedlisk na obszarach Natura 2000 oraz ich integralność.

Po przeanalizowaniu ustaleń planu nie stwierdza się powstania obszarów o przewidywanym znaczącym oddziaływaniu na środowisko. W planie wprowadzono rozwiązania, które mają na celu zapobieganie negatywnym oddziaływaniom zainwestowania na środowisko.

W przypadku respektowania przepisów planu, nie powinny nastąpić znaczące zmiany w funkcjonowaniu środowiska przyrodniczego obszaru.