

**UCHWAŁA NR XXII/117/17
RADY GMINY PAPOWO BISKUPIE**

z dnia 30 marca 2017 r.

w sprawie uchwalenia miejscowego planu zagospodarowania przestrzennego dla obszaru, obejmującego części wsi Zegartowice, Papowo Biskupie, Folgowo, Nowy Dwór Królewski, Niemczyk, gmina Papowo Biskupie.

Na podstawie art. 18 ust. 2 pkt 5 i art. 40 ust. 1 ustawy z dnia 8 marca 1990 r. o samorządzie gminnym (t. j. Dz. U. z 2016 r. poz. 446 z późn. zm.) oraz art. 14-20, art. 23-26, art. 30 ustawy z dnia 27 marca 2003 r. o planowaniu i zagospodarowaniu przestrzennym (t. j. Dz. U. z 2016 r., poz. 778 z późn. zm.); art. 30, 39, 42, 43, 46 pkt 1, art. 54 i 55 ustawy z dnia 3 października 2008 r. o udostępnianiu informacji o środowisku i jego ochronie, udziale społeczeństwa w ochronie środowiska oraz o ocenach oddziaływania na środowisko (t. j. Dz. U. z 2016 r. poz. 353 z późn. zm.) w celu określenia zasad gospodarki przestrzennej uwzględniających politykę przestrzenną państwa, interes publiczny wspólnoty samorządowej i interesy władających gruntami, w szczególności polegający na lokalizacji inwestycji celu publicznego, obejmującej budowę dwutorowej elektroenergetycznej linii przesyłowej o napięciu 2x400 kV relacji Bydgoszcz - Jasiniec – Grudziądz - Węgrowo, w wykonaniu Uchwały Nr V/25/15 Rady Gminy Papowo Biskupie z dnia 10 marca 2015 roku w sprawie przystąpienia do sporządzenia miejscowego planu zagospodarowania przestrzennego dla obszaru, obejmującego części wsi Zegartowice, Papowo Biskupie, Folgowo, Nowy Dwór Królewski, Niemczyk, gmina Papowo Biskupie, po stwierdzeniu, że plan miejscowy nie narusza ustaleń studium uwarunkowań i kierunków zagospodarowania przestrzennego Gminy Papowo Biskupie i przeprowadzeniu strategicznej oceny oddziaływania na środowisko dla projektu niniejszego planu miejscowego, **Rada Gminy Papowo Biskupie uchwala miejscowy plan zagospodarowania przestrzennego dla obszaru, obejmującego części wsi Zegartowice, Papowo Biskupie, Folgowo, Nowy Dwór Królewski, Niemczyk, gmina Papowo Biskupie.**

DZIAŁ I.

Przepisy ogólne

Rozdział 1.

Zakres spraw i sposób regulacji

§ 1. Niniejsza Uchwała obejmuje obszar działek lub ich części położonych w obrębach ewidencyjnych: Zegartowice, Papowo Biskupie, Folgowo, Nowy Dwór Królewski, Niemczyk w gminie Papowo Biskupie, w granicach wyznaczonych zgodnie z Uchwałą Nr V/25/15 Rady Gminy Papowo Biskupie z dnia 10 marca 2015 roku w sprawie przystąpienia do sporządzenia miejscowego planu zagospodarowania przestrzennego dla obszaru, obejmującego części wsi Zegartowice, Papowo Biskupie, Folgowo, Nowy Dwór Królewski, Niemczyk, gmina Papowo Biskupie oraz określonych na rysunku miejscowego planu zagospodarowania przestrzennego, o którym mowa w § 6 pkt 1 niniejszej uchwały.

§ 2. Uchwała określa:

- 1) zasady kształtowania ładu przestrzennego;
- 2) przedmiot, zakres i zasady ochrony obszarów i obiektów podlegających ochronie na podstawie przepisów odrębnych lub stanowiących o wysokich walorach przestrzeni;
- 3) przedmiot, zakres i sposób zagospodarowania obszarów problemowych;
- 4) przedmiot i zasady realizacji inwestycji zmierzających do realizacji interesu publicznego;
- 5) sposób wykonywania prawa własności nieruchomości.

§ 3. Zagadnienia, o których mowa w § 2, regulowane są na poziomie ustaleń ogólnych i szczegółowych.

§ 4.1. Ustala się podział obszaru objętego niniejszym miejscowym planem zagospodarowania przestrzennego na tereny elementarne, dla których zasady zagospodarowania określono w ustaleniach szczegółowych, o których mowa w Działach III-XXXII.

2. Tereny elementarne oznaczone są symbolami adresowymi terenów elementarnych, na które składają się kolejno:

- 1) kolejny numer terenu elementarnego;

2) symbol rodzaju przeznaczenia terenu.

3. Na rysunku miejscowego planu zagospodarowania przestrzennego, o którym mowa w § 6 pkt 1, tereny elementarne wyznaczone są liniami rozgraniczającymi dla terenów o różnym przeznaczeniu lub różnych zasadach zagospodarowania oraz oznaczone symbolami adresowymi, o których mowa w ust. 2, wyróżniającymi je spośród innych terenów elementarnych.

§ 5. 1. Ustalenia ogólne, o których mowa w Dziale II – Ustalenia ogólne, obowiązują dla całego obszaru objętego niniejszą Uchwałą lub dotyczą obszarów większych niż teren elementarny.

2. Dla poszczególnych obszarów i obiektów, znajdujących się w granicach niniejszej uchwały obowiązują odpowiednie ustalenia szczegółowe dla terenów elementarnych, o których mowa w Działach III-XXXII – Ustalenia szczegółowe, wyznaczonych na rysunku miejscowego planu zagospodarowania przestrzennego, o którym mowa w § 6 pkt 1.

3. Brak ustaleń ogólnych oznacza, że na obszarze objętym niniejszą Uchwałą nie występują uwarunkowania i zagadnienia wymagające obowiązkowej regulacji lub uwarunkowania wymagające regulacji występują wyłącznie w granicach terenu elementarnego i zostały opisane w ustaleniach szczegółowych.

4. Brak ustaleń szczegółowych oznacza, że ustalenia ogólne lub przepisy odrębne są wystarczające albo na danym terenie elementarnym nie występują uwarunkowania i zagadnienia wymagające szczegółowych regulacji.

5. Ustalenia ogólne i szczegółowe zawarte są w dziesięciu grupach ustaleń, posiadających jednolity układ formalny. Są to grupy:

1) **przeznaczenie terenów**, gdzie określa się przeznaczenie terenów lub zasady ich zagospodarowania, ograniczenia w użytkowaniu terenów, w szczególności zakaz zabudowy oraz określa się w zależności od uwarunkowań:

- a) granice terenów lub obiektów podlegających ochronie, ustalonych na podstawie odrębnych przepisów,
- b) granice obszarów przestrzeni publicznej i wymagania wynikające z potrzeb kształtowania przestrzeni publicznych,
- c) granice obszarów wymagających przeprowadzenia scaleń i podziałów nieruchomości,
- d) granice obszarów wymagających rehabilitacji, przekształceń lub rekultywacji i innych obszarów problemowych,
- e) granice obszarów pod budowę obiektów handlowych o powierzchni większej niż 2000 m²,
- f) granice terenów rekreacyjno-wypoczynkowych oraz terenów służących organizacji imprez masowych,
- g) granice pomników ząglady i ich stref ochrony,
- h) granice terenów pod budowę urządzeń wytwarzających energię z odnawialnych źródeł energii o mocy przekraczającej 100 kW oraz granice ich stref ochrony związanych z ograniczeniami w zabudowie, zagospodarowaniu i użytkowaniu terenu oraz występowaniem znaczącego oddziaływania tych urządzeń na środowisko,
- i) granice terenów rozmieszczenia inwestycji o znaczeniu lokalnym i ponadlokalnym,
- j) granice terenów zamkniętych i granice stref ochronnych terenów zamkniętych;

2) **zasady ochrony i kształtowania ład przestrzennego**, gdzie ustala się zasady kompozycji urbanistycznej:

- a) cechy wartościowych elementów zagospodarowania i zasady ich ochrony,
- b) cechy elementów zagospodarowania wymagających rewaloryzacji oraz zasady zagospodarowania,
- c) cechy elementów zagospodarowania wymagających ukształtowania oraz zasady zagospodarowania;

3) **zasady kształtowania zabudowy oraz wskaźniki zagospodarowania terenu**, gdzie ustala się:

- a) obowiązkowo:
 - linie zabudowy,
 - udział powierzchni biologicznie czynnej,
 - powierzchnię zabudowy w stosunku do działki,

- maksymalną i minimalną intensywność zabudowy,
 - wysokość projektowanej zabudowy,
 - gabaryty projektowanej zabudowy,
 - geometrię dachów,
- b) w zależności od potrzeb:
- minimalną powierzchnię nowo wydzielonych działek budowlanych,
 - sposób usytuowania obiektów budowlanych w stosunku do dróg i innych terenów publicznie dostępnych oraz do granic przyległych nieruchomości, kolorystykę obiektów budowlanych oraz pokrycie dachów.
- 4) **zasady ochrony środowiska, przyrody i krajobrazu**, gdzie ustala się zasady zagospodarowania terenów lub obiektów podlegających ochronie na podstawie przepisów odrębnych z zakresu ochrony środowiska i przyrody, w tym:
- a) terenów górniczych,
 - b) obszarów szczególnego zagrożenia powodzią,
 - c) obszarów osuwania się mas ziemnych;
- oraz zasady kształtowania krajobrazu;
- 5) **zasady ochrony dziedzictwa kulturowego i zabytków oraz dóbr kultury współczesnej**, gdzie ustala się przedmiot i zasady ochrony:
- a) terenów lub obiektów podlegających ochronie na podstawie przepisów odrębnych z zakresu ochrony dziedzictwa kulturowego i zabytków,
 - b) innych zabytków i elementów krajobrazu kulturowego oraz dóbr kultury współczesnej;
- 6) **szczególne zasady i warunki scalania i podziału nieruchomości** objętych planem miejscowym, gdzie ustala się parametry działek uzyskiwanych w wyniku scalania i podziału nieruchomości, w szczególności:
- a) graniczne szerokości frontów nowych działek,
 - b) graniczne powierzchnie nowych działek,
 - c) kąt położenia granic działek w stosunku do pasa drogowego nowych działek;
- 7) **zasady modernizacji, rozbudowy i budowy systemów komunikacji**, gdzie ustala się:
- a) układ komunikacyjny wraz z jego parametrami, w tym szerokość pasa drogowego oraz klasyfikacją ulic i innych szlaków komunikacyjnych,
 - b) warunki powiązań układu komunikacyjnego z układem zewnętrznym,
 - c) wskaźniki w zakresie komunikacji, w szczególności ilość miejsc parkingowych w stosunku do ilości mieszkańców lub ilości zatrudnionych albo powierzchni obiektów usługowych i produkcyjnych;
- 8) **zasady modernizacji, rozbudowy i budowy systemów infrastruktury technicznej**, gdzie ustala się:
- a) układy sieci infrastruktury technicznej wraz z ich parametrami,
 - b) warunki powiązań układów sieci infrastruktury technicznej z układem zewnętrznym,
 - c) wskaźniki w zakresie sieci infrastruktury technicznej;
- 9) **sposób i termin tymczasowego zagospodarowania, urządzania i użytkowania terenów oraz inne ustalenia stanowiące**, gdzie ustala się zasady zagospodarowania tymczasowego terenów, ograniczenia w użytkowaniu tymczasowym terenów, w szczególności zakaz zabudowy oraz w zależności od potrzeb ustala się termin, do którego tymczasowe zagospodarowanie, urządzenie i użytkowanie może być wykonywane;
- 10) **ustalenia dotyczące stawek procentowych**, gdzie ustala się wysokości stawek procentowych, na podstawie których określa się opłatę wynikającą ze wzrostu wartości nieruchomości.

§ 6. Załącznikami do niniejszej uchwały, stanowiącymi jej integralne części, są:

- 1) rysunek miejscowego planu zagospodarowania przestrzennego dla obszaru, obejmującego części wsi Zegartowice, Papowo Biskupie, Folgowo, Nowy Dwór Królewski, Niemczyk, gmina Papowo Biskupie w skali 1:2000 stanowiący w całości Załącznik nr 1 do niniejszej uchwały, zawierający:
 - a) ustalenia miejscowego planu zagospodarowania przestrzennego, określone w Legendzie jako „Ustalenia”,
 - b) informacje zawarte w zależności od potrzeb, niebędące ustaleniami planu miejscowego, określone w Legendzie jako „Informacje”,
 - c) wyrys ze Studium uwarunkowań i kierunków zagospodarowania przestrzennego gminy Papowo Biskupie – Uchwała Nr XIV/71/16 Rady Gminy Papowo Biskupie z dnia 25 kwietnia 2016 r., z oznaczeniem granic obszaru objętego planem miejscowym;
- 2) rozstrzygnięcie dotyczące sposobu rozpatrzenia uwag do projektu miejscowego planu zagospodarowania przestrzennego – stanowiące Załącznik nr 2 do niniejszej Uchwały;
- 3) rozstrzygnięcie dotyczące sposobu realizacji zapisanych w miejscowym planie zagospodarowania przestrzennego inwestycji z zakresu infrastruktury technicznej, które należą do zadań własnych gminy oraz zasad ich finansowania – stanowiące Załącznik nr 3 do niniejszej Uchwały.

Rozdział 2.

Definicje i objaśnienia użytych określeń

§ 7. Ilekroć w dalszych przepisach niniejszej Uchwały jest mowa o:

- 1) **geometrii dachu** – rozumie się przez to kształt dachu nad główną częścią bryły budynku; do określenia geometrii dachu budynku nie bierze się pod uwagę zadaszeń: ganków, werandy, garaży, itp., których zadaszenia nie tworzą jednej całości z dachem nad główną bryłą budynku oraz zadaszeń lukarn; wyróżnia się następujące geometrie dachu:
 - a) dach płaski – o kącie nachylenia połaci dachowych nie większym niż 10°,
 - b) dach półpłaski – o dwóch połaciach o wspólnej kalenicy, o kącie nachylenia połaci dachowych 10° - 22°,
 - c) połaciowy – jednospadowy, dwuspadowy, wielospadowy, namiotowy, mansardowy, półszczytowy, itp.,
 - d) inne – kolebkowy, krzywiznowy, beczkowy, czaszowy, ostrołukowy, itp.;
- 2) **dachu dwuspadowym** – rozumie się przez to formę dachu połaciowego o dwóch połaciach posiadających wspólną kalenicę i jednakowy, określony w ustaleniach planu, kąt ich nachylenia – budynek o dachu dwuspadowym posiada minimum dwie ściany szczytowe; przez formę dachu dwuspadowego rozumie się także dach założony nad budynkiem o bryle złożonej, w którym dachy nad poszczególnymi częściami budynku posiadają formę dachu o dwóch połaciach posiadających wspólną kalenicę i jednakowy, określony w ustaleniach planu, kąt ich nachylenia – budynek o dachu dwuspadowym złożonym posiada minimum dwie ściany szczytowe;
- 3) **nieprzekraczalnej linii zabudowy** – rozumie się przez to przebiegającą przez obszar działki linię wyznaczoną w terenie na podstawie rysunku planu miejscowego, poza którą wyklucza się lokalizację budynków; linia zabudowy dotyczy głównej bryły budynku z wyłączeniem balkonów, wykuszy, krużganków, podcieni, schodów zewnętrznych i tarasów;
- 4) **planie** – rozumie się przez to miejscowy plan zagospodarowania przestrzennego uchwalony niniejszą Uchwałą;
- 5) **rysunku planu** – rozumie się przez to rysunek, o którym mowa w 6 pkt 1, stanowiący Załączniki nr 1 do niniejszej uchwały;
- 6) **terenie elementarnym** – rozumie się przez to fragment obszaru objętego planem wydzielony na rysunku planu liniami rozgraniczającymi, dla którego sformułowane są ustalenia szczegółowe planu; teren elementarny stanowi teren o jednakowym przeznaczeniu lub jednakowych zasadach zagospodarowania;
- 7) **zabudowie towarzyszącej** – rozumie się przez to wolnostojące obiekty pomocnicze, budynki garażowe, gospodarcze i inne towarzyszące na działce budowlanej zabudowie o funkcjach wskazanych jako przeznaczenie terenu;
- 8) **zagospodarowaniu tymczasowym** – rozumie się przez to sposób zagospodarowania, urządzenia i użytkowania terenów, odmienny niż ustalony w ustaleniach planu miejscowego dotyczących

przeznaczenia terenu, dopuszczony na czas określony; zasady tymczasowego zagospodarowania terenów określają ustalenia planu miejscowego;

- 9) **powierzchni całkowitej budynku** – rozumie się przez to sumę powierzchni całkowitych wszystkich kondygnacji nadziemnych budynku; do powierzchni zabudowy nie wlicza się tarasów, balkonów itp.;
- 10) **pasie technologicznym** – rozumie się przez to obszar położony wzdłuż osi linii, w którym dopuszcza się prowadzenie wszelkich robót budowlanych i eksploatację linii elektroenergetycznej, w granicach którego zamyka się ponadnormatywne oddziaływanie tej linii;
- 11) **linii 400 kV** – rozumie się przez to dwutorową, napowietrzną linię elektroenergetyczną o napięciu znamionowym 400 kV relacji Bydgoszcz Jasiniec – Grudziądz Węgrowo, stanowiącą inwestycję celu publicznego uwzględnioną w Planie Zagospodarowania Przestrzennego Województwa Kujawsko-Pomorskiego, składającą się z konstrukcji wsporczych i podwieszonych na nich przewodów;
- 12) **osi linii 400 kV** – rozumie się przez to linię wyznaczającą na rysunku planu projektowaną oś przebiegu trasy linii 400 kV, relacji Bydgoszcz Jasiniec – Grudziądz Węgrowo, względem której wyznaczony jest pas technologiczny o szerokości 70m (35m w obie strony od osi);
- 13) **linii 220 kV** – rozumie się przez to istniejącą napowietrzną linię elektroenergetyczną o napięciu znamionowym 220 kV relacji Jasiniec – Grudziądz składającą się z konstrukcji wsporczych i podwieszonych na nich przewodów;
- 14) **osi linii 220 kV** – rozumie się przez to linię wyznaczającą na rysunku planu istniejącą oś przebiegu trasy linii 220 kV relacji Jasiniec – Grudziądz, względem której wyznaczony jest pas technologiczny o szerokości 50m (25m w obie strony od osi);
- 15) **linii 15 kV** – rozumie się przez to istniejącą napowietrzną linię elektroenergetyczną o napięciu znamionowym 15 kV;
- 16) **osi linii 15 kV** – rozumie się przez to linię wyznaczającą na rysunku planu istniejącą oś przebiegu trasy linii 15 kV, względem której wyznaczony jest pas technologiczny o szerokości 13m (6,5m w obie strony od osi);
- 17) **linii gazociągu wysokiego ciśnienia DN 300** – rozumie się przez to istniejącą linię gazociągu wysokiego ciśnienia DN 300, MOP 8,4 MPa relacji Chełmża-Chełmno-Świecie;
- 18) **osi linii gazociągu wysokiego ciśnienia DN 300** – rozumie się przez to linię wyznaczającą na rysunku planu istniejącą oś przebiegu trasy linii gazociągu wysokiego ciśnienia DN 300.

DZIAŁ II.

Ustalenia ogólne

Rozdział 3.

Przeznaczenie terenów

§ 8. Ustala się następujące rodzaje przeznaczenia terenów na obszarze planu:

- 1) **E** - tereny infrastruktury technicznej: elektroenergetyki.
- 2) **R** - tereny rolnicze;
- 3) **RM** - tereny zabudowy zagrodowej;
- 4) **KD** - tereny dróg publicznych;
- 5) **KDW** - tereny dróg wewnętrznych;
- 6) **WS** - tereny wód powierzchniowych śródlądowych.

§ 9. Ustalenie przeznaczenia terenu nie wyklucza lokalizacji na tym terenie infrastruktury technicznej.

§ 10. Na obszarze planu dopuszcza się realizację zgodnych z przeznaczeniem terenu oraz nie kolidujących z przeznaczeniem sąsiednich terenów elementarnych, urządzeń budowlanych, służących potrzebom właścicieli i użytkowników terenów, to jest: urządzeń technicznych związanych z obiektem budowlanym, zapewniających możliwość użytkowania obiektu zgodnie z jego przeznaczeniem, jak przyłącza i urządzenia instalacyjne, w tym służące oczyszczaniu lub gromadzeniu ścieków, a także przejazdy, ogrodzenia, place postojowe i place pod śmietniki oraz zabudowy towarzyszące.

§ 11. Na obszarze planu dopuszcza się realizację urządzeń budowlanych, urządzeń wodnych i innych form zagospodarowania terenu, w szczególności służących prawidłowemu funkcjonowaniu środowiska przyrodniczego, w sposób nie kolidujący z przeznaczeniem terenu.

§ 12. 1. W pasach technologicznych istniejących i projektowanych napowietrznych linii elektroenergetycznych ustala się, z zastrzeżeniem ust. 2:

- 1) zakaz lokalizacji nowych obiektów budowlanych oraz urządzeń niezwiązanych z linią 400 kV, z wyjątkiem sieci technicznych oraz przyłączy na terenie pasa technologicznego projektowanej linii 400 kV;
- 2) zakaz lokalizacji nowych obiektów budowlanych oraz urządzeń niezwiązanych z linią 220 kV, z wyjątkiem sieci technicznych oraz przyłączy na terenie pasa technologicznego istniejącej linii 220 kV;
- 3) zakaz lokalizacji nowych obiektów budowlanych oraz urządzeń niezwiązanych z linią 15 kV, z wyjątkiem sieci technicznych oraz przyłączy na terenie pasa technologicznego istniejącej linii 15 kV;
- 4) zakaz nasadzeń roślinności wysokiej na terenie pasów technologicznych odpowiednio linii 400 kV, 220 kV oraz 15 kV;
- 5) zachowanie określonych w przepisach odrębnych bezpiecznych odległości obiektów budowlanych od przewodów roboczych linii elektroenergetycznych, w przypadku budowy, przebudowy i remontu obiektów.

2. W pasach technologicznych dopuszcza się lokalizację infrastruktury technicznej i drogowej innej niż określone w ust. 1. Lokalizacja powyższych wymaga braku kolizji z sieciami i urządzeniami podziemnymi.

§ 13. Na całym obszarze objętym planem wyklucza się lokalizację:

- 1) nowych cmentarzy i grzebowisk;
- 2) wysypisk odpadów komunalnych i składowisk odpadów przemysłowych i promieniotwórczych;
- 3) przemysłu uciążliwego.

§ 14. Dopuszcza się lokalizowanie inwestycji celu publicznego z zakresu łączności publicznej, jeżeli nie są sprzeczne z ustaleniami planu oraz przepisami odrębnymi.

Rozdział 4.

Zasady ochrony i kształtowania ład przestrzennego

§ 15. 1. Wartościowy krajobraz obszaru planu kształtują elementy środowiska przyrodniczego, w tym rynny subglacialne z jeziorami Papowskim i Bartlewskim.

2. Obowiązuje ochrona wartościowego krajobrazu obszaru planu poprzez kształtowanie nowych oraz istniejących obiektów, urządzeń budowlanych i wodnych zgodnie z zasadami zrównoważonego rozwoju, realizowanymi poprzez pozostałe ustalenia ogólne oraz ustalenia szczegółowe.

Rozdział 5.

Zasady kształtowania zabudowy oraz wskaźniki zagospodarowania terenu

§ 16. Wyznaczone w ustaleniach szczegółowych dla terenów elementarnych zasady dokonywania podziałów nieruchomości i graniczne parametry nowych działek nie obowiązują przy podziałach mających na celu wydzielenie działek niezbędnych dla lokalizacji budowli i budynków systemów infrastruktury technicznej, obiektów pomocniczych oraz działek drogowych, jeżeli ustalenia szczegółowe dla terenów elementarnych nie stanowią inaczej.

§ 17. 1. Obowiązuje kształtowanie zagospodarowania przestrzennego i form zabudowy w sposób uwzględniający wyznaczone w ustaleniach dla terenów elementarnych wskaźniki kształtowania zagospodarowania terenu i form zabudowy, z zastrzeżeniem ust. 2.

2. Wyznaczone w ustaleniach szczegółowych dla terenów elementarnych wskaźniki kształtowania zagospodarowania terenu i form zabudowy, o których mowa w ust. 1, nie dotyczą inwestycji związanych z budową systemów infrastruktury technicznej oraz dróg.

§ 18. Na działkach, na których nie wyznaczono linii zabudowy, obowiązuje lokalizacja zabudowy zgodnie z liniami zabudowy wynikającymi z przepisów odrębnych.

§ 19. Wyklucza się lokalizację nośników reklamowych i reklam wbudowanych.

§ 20. Wszelkie stałe i czasowe obiekty budowlane o wysokości równej i wyższej od 50 m ponad poziom terenu podlegają zgłoszeniu do właściwego organu nadzoru nad lotnictwem wojskowym zgodnie z przepisami odrębnymi dotyczącymi sposobu zgłaszania oraz oznakowania przeszkód lotniczych.

Rozdział 6.

Zasady ochrony środowiska, przyrody i krajobrazu

§ 21. Na obszarze planu nie występują tereny górnicze, obszary szczególnego zagrożenia powodzią i osuwania się mas ziemnych.

§ 22. Obowiązuje utrzymanie równowagi przyrodniczej poprzez:

- 1) zakaz, bez oczyszczenia, zrzutu wód opadowych (ścieków) z terenów komunikacji drogowej i terenów o innym użytkowaniu powodującym ponadnormatywne zanieczyszczenie wód opadowych, do gruntu, rowów melioracyjnych i do wód powierzchniowych;
- 2) zachowanie istniejących terenów zieleni i ochronę przebiegu szpalerów drzew wzdłuż ciągów komunikacyjnych, oraz śródpolnych zadrzewień i zakrzewień, z dopuszczeniem wycinki w miejscach skrzyżowań dróg istniejących i projektowanych oraz w pasach technologicznych istniejących i projektowanych linii elektroenergetycznych;
- 3) zakaz magazynowania, składowania odpadów i substancji niebezpiecznych bez utwardzonego podłoża i izolacji wykluczającej możliwość przenikania zanieczyszczeń do gruntu;
- 4) zakaz kanalizacji cieków naturalnych i rowów melioracyjnych oraz ich zasypywania i obniżania drożności, za wyjątkiem urządzeń wodnych niezbędnych dla przeprowadzenia infrastruktury technicznej i organizacji dojazdów.

§ 23. W zakresie wyposażenia terenów w infrastrukturę ochrony środowiska:

- 1) obowiązuje skanalizowanie terenu i włączenie do gminnego systemu wodno-kanalizacyjnego. Do czasu realizacji dopuszcza się możliwość zaopatrzenia zabudowy w wodę przeznaczoną do spożycia z indywidualnych ujęć wody oraz gospodarki ściekami z zastosowaniem indywidualnych rozwiązań gromadzenia i utylizacji ścieków sanitarnych, zgodnie z ustaleniami ogólnymi i szczegółowymi z zakresu infrastruktury technicznej;
- 2) obowiązuje wywóz i utylizacja odpadów i nieczystości z obszaru planu na zorganizowane składowisko odpadów;
- 3) dopuszcza się, z zastrzeżeniem § 22 pkt 1, odprowadzenie wód opadowych powierzchniowe w granicach działki.

§ 24. Na obszarze planu, dla funkcji chronionych, obowiązują dopuszczalne normy hałasu, zgodnie z przepisami odrębnymi.

Rozdział 7.

Zasady ochrony dziedzictwa kulturowego i zabytków oraz dóbr kultury współczesnej

§ 25. 1. Na terenie objętym planem występują nieruchome zabytki archeologiczne w granicach obszarów elementarnych 06.R, 08.E, 22.E, 23.R, 25.R, 35.R, 39.R, 76.R, 77.E, 78.KD – stanowiska archeologiczne nieekspozowane z nawarstwieniami kulturowymi znajdujące się w wojewódzkiej ewidencji zabytków.

2. Nieruchome zabytki archeologiczne objęte są strefą ochrony „OW” ochrony archeologicznej.

3. Ochronę zabytków należy uwzględnić na etapie projektowania i realizacji zagospodarowania i zabudowy terenu, zgodnie z wymaganiami przepisów odrębnych dotyczących ochrony zabytków.

Rozdział 8.

Szczególne zasady i warunki scalania i podziału nieruchomości

§ 26. 1. Ustala się następujące parametry działek uzyskiwanych w wyniku scalania i podziału nieruchomości:

- 1) minimalna szerokość frontów nowych działek – 45 m;
- 2) minimalna powierzchnia nowych działek – 4000 m²;
- 3) kąt położenia granic działek w stosunku do pasa drogowego nowych działek – 60 do 120 stopni.

2. Wyznaczone w ust. 1 graniczne parametry nowych działek nie obowiązują dla lokalizacji budowli i budynków systemów infrastruktury technicznej oraz dróg.

Rozdział 9.

Zasady modernizacji, rozbudowy i budowy systemów komunikacji

§ 27. 1. Teren objęty planem obsługiwany jest przez system komunikacyjny, w skład którego wchodzi drogi publiczne, stanowiące podstawowy układ drogowy miejscowości, oznaczone na rysunku planu „KD” i przebiegające częściowo przez obszar planu.

2. Podstawowy układ drogowy miejscowości stanowią:

- 1) droga klasy GP, oznaczona na rysunku planu jako teren elementarny 11.KD;
- 2) drogi klasy L, oznaczone na rysunku planu jako tereny elementarne: 17.KD, 19.KD, 30.KD, 34.KD, 44.KD, 46.KD, 51.KD, 55.KD, 60.KD, 66.KD, 71.KD, 74.KD, 78.KD.

3. Powiązania podstawowego układu drogowego, o którym mowa w ust. 2, obsługującego obszar objęty planem z układem zewnętrznym, obowiązują poprzez istniejącą drogę krajową przebiegającą przez obszar planu po terenie elementarnym 11.KD oraz drogi wojewódzkie, powiatowe i gminne połączone z drogą krajową poza obszarem planu.

§ 28. 1. W liniach rozgraniczających drogi wyklucza się lokalizację obiektów budowlanych innych niż:

- 1) jezdnie i inne obiekty budowlane związane z funkcjonowaniem drogi;
- 2) użytkowe obiekty małej architektury służące rekreacji codziennej i utrzymaniu porządku oraz innych obiektów stanowiących niezbędne wyposażenie terenu, jak budki telefoniczne, wiaty przystankowe, kosze na odpady, ławki i oświetlenie;
- 3) sieci infrastruktury technicznej;
- 4) szyldy i tablice informacyjne.

2. Lokalizacja, w liniach rozgraniczających drogi, nowych i przedłużanie lokalizacji istniejących użytkowych obiektów małej architektury służących rekreacji codziennej i utrzymaniu porządku oraz innych obiektów stanowiących niezbędne wyposażenie terenu, jak budki telefoniczne, wiaty przystankowe, kosze na odpady, ławki i oświetlenie ulic wymaga:

- 1) dostosowania obiektów do istniejącego krajobrazu i otaczającej zabudowy;
- 2) braku kolizji z ustaleniami planu w zakresie przeznaczenia terenu oraz ustaleń planu dotyczących obszaru pasa technologicznego;
- 3) nie powodowania istotnych ograniczeń w komunikacji kołowej, rowerowej, pieszej.

§ 29. Realizacja każdego nowego obiektu, rozbudowa, modernizacja lub zmiana sposobu użytkowania obiektu istniejącego, jest uwarunkowana umieszczeniem na terenie inwestycji odpowiedniej dla jego prawidłowego funkcjonowania ilości miejsc postojowych.

§ 30. Obowiązuje zapewnienie co najmniej jednego miejsca postojowego na mieszkanie.

§ 31. Nie występuje potrzeba określenia miejsc przeznaczonych na parkowanie pojazdów zaopatrzonych w kartę parkingową.

Rozdział 10.

Zasady modernizacji, rozbudowy i budowy systemów infrastruktury technicznej

§ 32. 1. W zakresie elektroenergetyki dopuszcza się:

- 1) budowę, przebudowę, remont i eksploatację linii 400 kV w granicach terenu pasa technologicznego linii 400 kV relacji Bydgoszcz Jasiniec - Grudziądz Węgrowo;
- 2) przebudowę, remont, rozbiórkę i eksploatację istniejących linii elektroenergetycznych;
- 3) przebudowę istniejących linii elektroenergetycznych i teletechnicznych położonych na trasie projektowanej linii 400 kV relacji Bydgoszcz Jasiniec - Grudziądz Węgrowo w miejscach ich skrzyżowań i zbliżeń z linią projektowaną;

- 4) wycinkę drzew na terenie pasa technologicznego linii 400 kV i linii 220kV;
- 5) wykonanie skrzyżowań linii 400 kV z drogami, zgodnie z obowiązującymi przepisami odrębnymi;
- 6) zaopatrzenie w energię elektryczną z istniejącej i projektowanej sieci średniego i niskiego napięcia;
- 7) skablowanie istniejącej napowietrznej sieci elektroenergetycznej.

2. Obowiązuje utrzymanie we właściwym stanie, modernizacja, przebudowa i rozbudowa sieci średniego i niskiego napięcia.

§ 33. 1. Obowiązuje utrzymanie we właściwym stanie, modernizacja, przebudowa i rozbudowa istniejących obiektów i urządzeń technicznych.

2. Obowiązuje wyposażenie sieci wodociągowej w hydranty przeciwpożarowe lub inne zabezpieczenie terenu w zakresie przeciwpożarowym, zgodne z przepisami odrębnymi.

§ 34. 1. Obowiązuje budowa i utrzymanie we właściwym stanie sieci kanalizacji sanitarnej, z zastrzeżeniem ustępu 2.

2. Do czasu budowy sieci kanalizacji sanitarnej obowiązuje zlokalizowanie zbiornika bezodpływowego na nieczystości ciekłe niezbędne dla obsługi zabudowy danego terenu elementarnego.

§ 35. Obowiązuje, z zastrzeżeniem § 20 pkt 3, odprowadzenie wód deszczowych na własny teren nieutwardzony, do dołów chłonnych, zbiorników retencyjnych lub w inny sposób zgodny z obowiązującymi przepisami.

§ 36. Obowiązuje utrzymanie we właściwym stanie, modernizacja, przebudowa i rozbudowa sieci gazowej, zgodnie z przepisami odrębnymi, w tym dotyczącymi stref kontrolowanych gazociągów wysokiego ciśnienia.

§ 37. Obowiązuje utrzymanie we właściwym stanie, modernizacja, przebudowa i rozbudowa sieci teletechnicznej.

Rozdział 11.

Sposób i termin tymczasowego zagospodarowania, urządzania i użytkowania terenów oraz inne ustalenia stanowiące

§ 38. 1. Wyklucza się tymczasowe zagospodarowanie, z zastrzeżeniem tymczasowego zagospodarowania związanego z infrastrukturą techniczną i realizacją inwestycji zgodnych z ustaleniami planu.

2. Lokalizacja tymczasowych obiektów budowlanych wymaga zachowania ustaleń jak dla obiektów bez ograniczeń czasowych.

§ 39. 1. Inwestorzy winni zapewnić w niezbędnym zakresie zaopatrzenie wodne do gaszenia pożarów oraz drogi i dojazdy pożarowe, jak również winni spełniać szczegółowe wymagania w zakresie przeciwpożarowego zaopatrzenia wodnego, ratownictwa technicznego, chemicznego, ekologicznego lub medycznego oraz warunków, jakim powinny odpowiadać drogi pożarowe – według obowiązujących przepisów.

2. Obowiązuje zabezpieczenie na obszarze objętym planem w niezbędnym zakresie: systemu alarmowego i systemu wczesnego ostrzegania, alternatywnych źródeł zaopatrzenia w wodę pitną oraz innych obiektów i urządzeń służących realizacji zadań obrony cywilnej mających na celu zapewnienie ochrony ludności przed niebezpieczeństwami wynikającymi z działań wojennych, klęsk żywiołowych i zagrożeń środowiskowych.

§ 40. W ciągach komunikacyjnych wyklucza się zagospodarowanie z barierami architektonicznymi dla osób niepełnosprawnych.

DZIAŁ III.

Ustalenia szczegółowe dla terenów elementarnych: 01.R, 03.R, 06.R, 14.R, 18.R, 21.R, 23.R, 25.R, 26.R, 31.R, 35.R, 39.R, 42.R, 45.R, 48.R, 50.R, 52.R, 54.R, 57.R, 62.R, 64.R, 67.R, 70.R, 72.R, 76.R, 79.R, 83.R, 86.R, 87.R, 92.R

Rozdział 12.

Przeznaczenie terenów

§ 41. Ustala się przeznaczenie terenu: **R** – tereny rolnicze.

§ 42. Ustala się zakaz zabudowy, z wyłączeniem obiektów i urządzeń infrastruktury technicznej i drogowej.

Rozdział 13.

Zasady modernizacji, rozbudowy i budowy systemów infrastruktury technicznej

§ 43. 1. Dla całego terenu elementarnego, dopuszcza się lokalizację obiektów i urządzeń infrastruktury technicznej, z uwzględnieniem ustaleń ogólnych planu, w tym § 12, dotyczących obszarów pasów technologicznych linii elektroenergetycznych.

2. Dla budowy, rozbudowy, przebudowy lub modernizacji linii elektroenergetycznych, o których mowa w § 7 oraz § 12 ustala się parametry techniczne zgodne z przepisami odrębnymi.

Rozdział 14.

Ustalenia dotyczące stawek procentowych

§ 44. Nie występuje potrzeba ustalania stawki procentowej służącej naliczaniu opłaty wynikającej ze wzrostu wartości nieruchomości, o której mowa w przepisach o planowaniu i zagospodarowaniu przestrzennym.

DZIAŁ IV.

Ustalenia szczegółowe dla terenów elementarnych: 28.RM, 32.RM, 33.RM, 38.RM, 47.RM, 56.RM, 89RM

Rozdział 15.

Przeznaczenie terenów

§ 45. Ustala się przeznaczenie terenu: **RM** – tereny zabudowy zagrodowej.

§ 46. Dla obszarów elementarnych obowiązuje zachowanie norm hałasu jak dla zabudowy chronionej zgodnie z przepisami odrębnymi.

Rozdział 16.

Zasady kształtowania zabudowy oraz wskaźniki zagospodarowania terenu

§ 47. 1. Ustala się minimalny udział powierzchni biologicznie czynnej: 90%.

2. Ustala się intensywność zabudowy:

- 1) minimalna: 0,01;
- 2) maksymalna: 0,5.

3. Ustala się następujące wskaźniki kształtowania form zabudowy i kompozycji obiektów:

- 1) maksymalna wysokość zabudowy – 9,5 m;
- 2) gabaryty obiektów: maksymalna powierzchnia zabudowy jednego budynku – 300 m²;
- 3) geometria dachu: dach dwuspadowy o połaciach dachowych posiadających wspólną kalenicę i o kącie nachylenia połaci dachowych 30-50° lub dach płaski.

§ 48. Ze względu na ochronę i kształtowanie ładu przestrzennego i kompozycji urbanistycznej ustala się kolorystykę pokrycia dachowego ograniczoną do naturalnych odcieni dachówki ceramicznej.

Rozdział 17.

Ustalenia dotyczące stawek procentowych

§ 49. Dla całego terenu elementarnego ustala się wysokość stawki procentowej służącej naliczaniu opłaty wynikającej ze wzrostu wartości nieruchomości, o której mowa w przepisach o planowaniu i zagospodarowaniu przestrzennym – 0,1%.

DZIAŁ V.

Ustalenia szczegółowe dla terenów elementarnych: 05.E, 07.E, 08.E, 09.E, 10.E, 12.E, 13.E, 15.E, 16.E, 22.E, 29.E, 36.E, 40.E, 43.E, 59.E, 61.E, 65.E, 69.E, 73.E, 75.E, 77.E, 81.E, 85.E, 88.E, 90.E

Rozdział 18.

Przeznaczenie terenów

§ 50. Ustala się przeznaczenie terenu: **E** – tereny infrastruktury technicznej: elektroenergetyka.

Rozdział 19.

Zasady kształtowania zabudowy oraz wskaźniki zagospodarowania terenu

§ 51. Ustala się minimalny udział powierzchni biologicznie czynnej: 10%.

§ 52. Dla całego terenu elementarnego dopuszcza się lokalizację obiektów i urządzeń elektroenergetycznych, w tym słupów i przewodów.

§ 53. Dopuszcza się wykorzystanie części terenów niezajętych przez budowle związane z infrastrukturą techniczną na cele rolnicze.

§ 54. Obowiązuje wykonanie oznaczenia, w tym świetlnego, przeszkodowego przewodów i słupów linii elektroenergetycznej 400 kV na zasadach określonych w przepisach odrębnych.

Rozdział 20.

Zasady modernizacji, rozbudowy i budowy systemów infrastruktury technicznej

§ 55. Dla budowy, rozbudowy, przebudowy lub modernizacji linii elektroenergetycznych, o których mowa w § 7 oraz § 12 ustala się parametry techniczne zgodne z przepisami odrębnymi.

Rozdział 21.

Ustalenia dotyczące stawek procentowych

§ 56. Nie występuje potrzeba ustalania stawki procentowej służącej naliczaniu opłaty wynikającej ze wzrostu wartości nieruchomości, o której mowa w przepisach o planowaniu i zagospodarowaniu przestrzennym.

DZIAŁ VI.

Ustalenia szczegółowe dla terenów elementarnych: 24.WS, 58.WS, 80.WS, 82.WS

Rozdział 22.

Przeznaczenie terenów

§ 57. Ustala się przeznaczenie terenu: **WS** – tereny wód powierzchniowych śródlądowych.

§ 58. Ustala się zakaz zabudowy, z wyłączeniem obiektów i urządzeń infrastruktury technicznej i drogowej.

Rozdział 23.

Zasady modernizacji, rozbudowy i budowy systemów infrastruktury technicznej

§ 59. Dla całego terenu elementarnego, dopuszcza się lokalizację obiektów i urządzeń infrastruktury technicznej, z uwzględnieniem ustaleń ogólnych planu.

Rozdział 24.

Ustalenia dotyczące stawek procentowych

§ 60. Nie występuje potrzeba ustalania stawki procentowej służącej naliczaniu opłaty wynikającej ze wzrostu wartości nieruchomości, o której mowa w przepisach o planowaniu i zagospodarowaniu przestrzennym.

DZIAŁ VII.

Ustalenia szczegółowe dla terenu elementarnego: 11.KD

Rozdział 25.

Przeznaczenie terenów

§ 61. Ustala się przeznaczenie terenu: **KD** – tereny dróg publicznych: droga główna ruchu przyspieszonego.

§ 62. Ustala się przebieg pasa drogowego w oznaczonych na rysunku planu liniach rozgraniczających drogi po działce oznaczonej w dniu uchwalenia planu numerem ewidencyjnym 217, obręb Zegartowice.

§ 63. Dla całego terenu elementarnego, dopuszcza się lokalizację obiektów i urządzeń infrastruktury technicznej, z uwzględnieniem ustaleń ogólnych planu, w tym § 12, dotyczących obszarów pasów technologicznych linii elektroenergetycznych.

Rozdział 26.

Zasady modernizacji, rozbudowy i budowy systemów komunikacji

§ 64. Ustala się szerokość pasa drogowego – zgodnie z rysunkiem i minimum 26 m.

§ 65. Dla rozbudowy, przebudowy lub modernizacji drogi o której mowa w § 61, ustala się parametry techniczne drogi zgodne z przepisami odrębnymi.

Rozdział 27.

Zasady modernizacji, rozbudowy i budowy systemów infrastruktury technicznej

§ 66. Dla budowy, rozbudowy, przebudowy lub modernizacji linii elektroenergetycznych, o których mowa w § 7 oraz § 12 ustala się parametry techniczne zgodne z przepisami odrębnymi.

Rozdział 28.

Ustalenia dotyczące stawek procentowych

§ 67. Ustala się wysokość stawki procentowej służącej naliczaniu opłaty wynikającej ze wzrostu wartości nieruchomości, o której mowa w przepisach o planowaniu i zagospodarowaniu przestrzennym – 0,1%.

DZIAŁ VIII.

Ustalenia szczegółowe dla terenu elementarnego: 17.KD

Rozdział 29.

Przeznaczenie terenów

§ 68. Ustala się przeznaczenie terenu: **KD** – tereny dróg publicznych: drogi lokalne.

§ 69. Ustala się przebieg pasa drogowego w oznaczonych na rysunku planu liniach rozgraniczających drogi po:

- 1) działkach oznaczonych w dniu uchwalenia planu numerami ewidencyjnymi: 105, obręb Papowo Biskupie oraz 212, obręb Zegartowice;
- 2) części działek oznaczonych w dniu uchwalenia planu numerami ewidencyjnymi: 200/1, 203/2 obręb Zegartowice oraz 207, obręb Papowo Biskupie.

§ 70. Dla całego terenu elementarnego, dopuszcza się lokalizację obiektów i urządzeń infrastruktury technicznej, z uwzględnieniem ustaleń ogólnych planu, w tym § 12, dotyczących obszarów pasów technologicznych linii elektroenergetycznych.

Rozdział 30.

Zasady modernizacji, rozbudowy i budowy systemów komunikacji

§ 71. Ustala się szerokość pasa drogowego – zgodnie z rysunkiem i minimum 15 m.

§ 72. Dla rozbudowy, przebudowy lub modernizacji drogi o której mowa w § 68, ustala się parametry techniczne drogi zgodne z przepisami odrębnymi.

Rozdział 31.

Zasady modernizacji, rozbudowy i budowy systemów infrastruktury technicznej

§ 73. Dla budowy, rozbudowy, przebudowy lub modernizacji linii elektroenergetycznych, o których mowa w § 7 oraz § 12 ustala się parametry techniczne zgodne z przepisami odrębnymi.

Rozdział 32.

Ustalenia dotyczące stawek procentowych

§ 74. Ustala się wysokość stawki procentowej służącej naliczaniu opłaty wynikającej ze wzrostu wartości nieruchomości, o której mowa w przepisach o planowaniu i zagospodarowaniu przestrzennym – 0,1%.

DZIAŁ IX.

Ustalenia szczegółowe dla terenu elementarnego: 19.KD

Rozdział 33.

Przeznaczenie terenów

§ 75. Ustala się przeznaczenie terenu: **KD** – tereny dróg publicznych: drogi lokalne.

§ 76. Ustala się przebieg pasa drogowego w oznaczonych na rysunku planu liniach rozgraniczających drogi po:

- 1) działce oznaczonej w dniu uchwalenia planu numerem ewidencyjnym 111, obręb Papowo Biskupie;
- 2) części działek oznaczonych w dniu uchwalenia planu numerami ewidencyjnymi: 200/1, 200/2 obręb Zegartowice.

§ 77. Dla całego terenu elementarnego, dopuszcza się lokalizację obiektów i urządzeń infrastruktury technicznej, z uwzględnieniem ustaleń ogólnych planu, w tym § 12, dotyczących obszarów pasów technologicznych linii elektroenergetycznych.

Rozdział 34.

Zasady modernizacji, rozbudowy i budowy systemów komunikacji

§ 78. Ustala się szerokość pasa drogowego – zgodnie z rysunkiem i minimum 15 m.

§ 79. Dla rozbudowy, przebudowy lub modernizacji drogi o której mowa w § 75, ustala się parametry techniczne drogi zgodne z przepisami odrębnymi.

Rozdział 35.

Zasady modernizacji, rozbudowy i budowy systemów infrastruktury technicznej

§ 80. Dla budowy, rozbudowy, przebudowy lub modernizacji linii elektroenergetycznych, o których mowa w § 7 oraz § 12 ustala się parametry techniczne zgodne z przepisami odrębnymi.

Rozdział 36.

Ustalenia dotyczące stawek procentowych

§ 81. Ustala się wysokość stawki procentowej służącej naliczaniu opłaty wynikającej ze wzrostu wartości nieruchomości, o której mowa w przepisach o planowaniu i zagospodarowaniu przestrzennym – 0,1%.

DZIAŁ X.

Ustalenia szczegółowe dla terenu elementarnego: 30.KD

Rozdział 37.

Przeznaczenie terenów

§ 82. Ustala się przeznaczenie terenu: **KD** – tereny dróg publicznych: drogi lokalne.

§ 83. Ustala się przebieg pasa drogowego w oznaczonych na rysunku planu liniach rozgraniczających drogi po:

- 1) działce oznaczonej w dniu uchwalenia planu numerem ewidencyjnym 63, obręb Papowo Biskupie;
- 2) części działek oznaczonych w dniu uchwalenia planu numerami ewidencyjnymi: 29, 30/1, 30/2, obręb Papowo Biskupie.

§ 84. Dla całego terenu elementarnego, dopuszcza się lokalizację obiektów i urządzeń infrastruktury technicznej, z uwzględnieniem ustaleń ogólnych planu, w tym § 12, dotyczących obszarów pasów technologicznych linii elektroenergetycznych.

Rozdział 38.

Zasady modernizacji, rozbudowy i budowy systemów komunikacji

§ 85. Ustala się szerokość pasa drogowego – zgodnie z rysunkiem i minimum 15 m.

§ 86. Dla rozbudowy, przebudowy lub modernizacji drogi o której mowa w § 82, ustala się parametry techniczne drogi zgodne z przepisami odrębnymi.

Rozdział 39.

Zasady modernizacji, rozbudowy i budowy systemów infrastruktury technicznej

§ 87. Dla budowy, rozbudowy, przebudowy lub modernizacji linii elektroenergetycznych, o których mowa w § 7 oraz § 12 ustala się parametry techniczne zgodne z przepisami odrębnymi.

Rozdział 40.

Ustalenia dotyczące stawek procentowych

§ 88. Ustala się wysokość stawki procentowej służącej naliczaniu opłaty wynikającej ze wzrostu wartości nieruchomości, o której mowa w przepisach o planowaniu i zagospodarowaniu przestrzennym – 0,1%.

DZIAŁ XI.

Ustalenia szczegółowe dla terenu elementarnego: 34.KD

Rozdział 41.

Przeznaczenie terenów

§ 89. Ustala się przeznaczenie terenu: **KD** – tereny dróg publicznych: drogi lokalne.

§ 90. Ustala się przebieg pasa drogowego w oznaczonych na rysunku planu liniach rozgraniczających drogi po:

- 1) działkach oznaczonych w dniu uchwalenia planu numerami ewidencyjnymi: 31, 63, obręb Papowo Biskupie;
- 2) części działki oznaczonej w dniu uchwalenia planu numerem ewidencyjnym 59, obręb Papowo Biskupie.

§ 91. Dla całego terenu elementarnego, dopuszcza się lokalizację obiektów i urządzeń infrastruktury technicznej, z uwzględnieniem ustaleń ogólnych planu, w tym § 12, dotyczących obszarów pasów technologicznych linii elektroenergetycznych.

Rozdział 42.

Zasady modernizacji, rozbudowy i budowy systemów komunikacji

§ 92. Ustala się szerokość pasa drogowego – zgodnie z rysunkiem i minimum 15 m.

§ 93. Dla rozbudowy, przebudowy lub modernizacji drogi o której mowa w § 89, ustala się parametry techniczne drogi zgodne z przepisami odrębnymi.

Rozdział 43.

Zasady modernizacji, rozbudowy i budowy systemów infrastruktury technicznej

§ 94. Dla budowy, rozbudowy, przebudowy lub modernizacji linii elektroenergetycznych, o których mowa w § 7 oraz § 12 ustala się parametry techniczne zgodne z przepisami odrębnymi.

Rozdział 44.

Ustalenia dotyczące stawek procentowych

§ 95. Ustala się wysokość stawki procentowej służącej naliczaniu opłaty wynikającej ze wzrostu wartości nieruchomości, o której mowa w przepisach o planowaniu i zagospodarowaniu przestrzennym – 0,1%.

DZIAŁ XII.

Ustalenia szczegółowe dla terenu elementarnego: 44.KD

Rozdział 45.

Przeznaczenie terenów

§ 96. Ustala się przeznaczenie terenu: **KD** – tereny dróg publicznych: drogi lokalne.

§ 97. Ustala się przebieg pasa drogowego w oznaczonych na rysunku planu liniach rozgraniczających drogi po:

- 1) działce oznaczonej w dniu uchwalenia planu numerem ewidencyjnym 32, obręb Papowo Biskupie;
- 2) części działek oznaczonych w dniu uchwalenia planu numerami ewidencyjnymi: 36, 37, obręb Papowo Biskupie.

§ 98. Dla całego terenu elementarnego, dopuszcza się lokalizację obiektów i urządzeń infrastruktury technicznej, z uwzględnieniem ustaleń ogólnych planu, w tym § 12, dotyczących obszarów pasów technologicznych linii elektroenergetycznych.

Rozdział 46.

Zasady modernizacji, rozbudowy i budowy systemów komunikacji

§ 99. Ustala się szerokość pasa drogowego – zgodnie z rysunkiem i minimum 15 m.

§ 100. Dla rozbudowy, przebudowy lub modernizacji drogi o której mowa w § 96, ustala się parametry techniczne drogi zgodne z przepisami odrębnymi.

Rozdział 47.

Zasady modernizacji, rozbudowy i budowy systemów infrastruktury technicznej

§ 101. Dla budowy, rozbudowy, przebudowy lub modernizacji linii elektroenergetycznych, o których mowa w § 7 oraz § 12 ustala się parametry techniczne zgodne z przepisami odrębnymi.

Rozdział 48.

Ustalenia dotyczące stawek procentowych

§ 102. Ustala się wysokość stawki procentowej służącej naliczaniu opłaty wynikającej ze wzrostu wartości nieruchomości, o której mowa w przepisach o planowaniu i zagospodarowaniu przestrzennym – 0,1%.

DZIAŁ XIII.
Ustalenia szczegółowe dla terenu elementarnego: 46.KD
Rozdział 49.
Przeznaczenie terenów

§ 103. Ustala się przeznaczenie terenu: **KD** – tereny dróg publicznych: drogi lokalne.

§ 104. Ustala się przebieg pasa drogowego w oznaczonych na rysunku planu liniach rozgraniczających drogi po:

- 1) działkach oznaczonych w dniu uchwalenia planu numerami ewidencyjnymi: 39/20, 61/1, obręb Folgowo oraz 71, 76, 77, 78 obręb Niemczyk;
- 2) części działki oznaczonej w dniu uchwalenia planu numerem ewidencyjnym 83 obręb Niemczyk.

§ 105. Dla całego terenu elementarnego, dopuszcza się lokalizację obiektów i urządzeń infrastruktury technicznej, z uwzględnieniem ustaleń ogólnych planu, w tym § 12, dotyczących obszarów pasów technologicznych linii elektroenergetycznych.

Rozdział 50.
Zasady modernizacji, rozbudowy i budowy systemów komunikacji

§ 106. Ustala się szerokość pasa drogowego – zgodnie z rysunkiem i minimum 15 m.

§ 107. Dla rozbudowy, przebudowy lub modernizacji drogi o której mowa w § 103, ustala się parametry techniczne drogi zgodne z przepisami odrębnymi.

Rozdział 51.
Zasady modernizacji, rozbudowy i budowy systemów infrastruktury technicznej

§ 108. Dla budowy, rozbudowy, przebudowy lub modernizacji linii elektroenergetycznych, o których mowa w § 7 oraz § 12 ustala się parametry techniczne zgodne z przepisami odrębnymi.

Rozdział 52.
Ustalenia dotyczące stawek procentowych

§ 109. Ustala się wysokość stawki procentowej służącej naliczaniu opłaty wynikającej ze wzrostu wartości nieruchomości, o której mowa w przepisach o planowaniu i zagospodarowaniu przestrzennym – 0,1%.

DZIAŁ XIV.
Ustalenia szczegółowe dla terenu elementarnego: 51.KD
Rozdział 53.
Przeznaczenie terenów

§ 110. Ustala się przeznaczenie terenu: **KD** – tereny dróg publicznych: drogi lokalne.

§ 111. Ustala się przebieg pasa drogowego w oznaczonych na rysunku planu liniach rozgraniczających drogi po:

- 1) działce oznaczonej w dniu uchwalenia planu numerem ewidencyjnym 18, obręb Niemczyk;
- 2) części działki oznaczonej w dniu uchwalenia planu numerem ewidencyjnym 25 obręb Niemczyk.

§ 112. Dla całego terenu elementarnego, dopuszcza się lokalizację obiektów i urządzeń infrastruktury technicznej, z uwzględnieniem ustaleń ogólnych planu, w tym § 12, dotyczących obszarów pasów technologicznych linii elektroenergetycznych.

Rozdział 54.
Zasady modernizacji, rozbudowy i budowy systemów komunikacji

§ 113. Ustala się szerokość pasa drogowego – zgodnie z rysunkiem i minimum 15 m.

§ 114. Dla rozbudowy, przebudowy lub modernizacji drogi o której mowa w § 110, ustala się parametry techniczne drogi zgodne z przepisami odrębnymi.

Rozdział 55.
Zasady modernizacji, rozbudowy i budowy systemów infrastruktury technicznej

§ 115. Dla budowy, rozbudowy, przebudowy lub modernizacji linii elektroenergetycznych, o których mowa w § 7 oraz § 12 ustala się parametry techniczne zgodne z przepisami odrębnymi.

Rozdział 56.
Ustalenia dotyczące stawek procentowych

§ 116. Ustala się wysokość stawki procentowej służącej naliczaniu opłaty wynikającej ze wzrostu wartości nieruchomości, o której mowa w przepisach o planowaniu i zagospodarowaniu przestrzennym – 0,1%.

DZIAŁ XV.
Ustalenia szczegółowe dla terenu elementarnego: 55.KD

Rozdział 57.
Przeznaczenie terenów

§ 117. Ustala się przeznaczenie terenu: **KD** – tereny dróg publicznych: drogi lokalne.

§ 118. Ustala się przebieg pasa drogowego w oznaczonych na rysunku planu liniach rozgraniczających drogi po:

- 1) działkach oznaczonych w dniu uchwalenia planu numerami ewidencyjnymi: 8, 46, obręb Niemczyk;
- 2) części działek oznaczonych w dniu uchwalenia planu numerami ewidencyjnymi: 7, 17/2 obręb Niemczyk.

§ 119. Dla całego terenu elementarnego, dopuszcza się lokalizację obiektów i urządzeń infrastruktury technicznej, z uwzględnieniem ustaleń ogólnych planu, w tym § 12, dotyczących obszarów pasów technologicznych linii elektroenergetycznych.

Rozdział 58.
Zasady modernizacji, rozbudowy i budowy systemów komunikacji

§ 120. Ustala się szerokość pasa drogowego – zgodnie z rysunkiem i minimum 15 m.

§ 121. Dla rozbudowy, przebudowy lub modernizacji drogi o której mowa w § 117, ustala się parametry techniczne drogi zgodne z przepisami odrębnymi.

Rozdział 59.
Zasady modernizacji, rozbudowy i budowy systemów infrastruktury technicznej

§ 122. Dla budowy, rozbudowy, przebudowy lub modernizacji linii elektroenergetycznych, o których mowa w § 7 oraz § 12 ustala się parametry techniczne zgodne z przepisami odrębnymi.

Rozdział 60.
Ustalenia dotyczące stawek procentowych

§ 123. Ustala się wysokość stawki procentowej służącej naliczaniu opłaty wynikającej ze wzrostu wartości nieruchomości, o której mowa w przepisach o planowaniu i zagospodarowaniu przestrzennym – 0,1%.

DZIAŁ XVI.
Ustalenia szczegółowe dla terenu elementarnego: 60.KD

Rozdział 61.
Przeznaczenie terenów

§ 124. Ustala się przeznaczenie terenu: **KD** – tereny dróg publicznych: drogi lokalne.

§ 125. Ustala się przebieg pasa drogowego w oznaczonych na rysunku planu liniach rozgraniczających drogi po:

- 1) działce oznaczonej w dniu uchwalenia planu numerem ewidencyjnym 32, obręb Papowo Biskupie;
- 2) części działki oznaczonej w dniu uchwalenia planu numerem ewidencyjnym 43 obręb Papowo Biskupie.

§ 126. Dla całego terenu elementarnego, dopuszcza się lokalizację obiektów i urządzeń infrastruktury technicznej, z uwzględnieniem ustaleń ogólnych planu, w tym § 12, dotyczących obszarów pasów technologicznych linii elektroenergetycznych.

Rozdział 62.
Zasady modernizacji, rozbudowy i budowy systemów komunikacji

§ 127. Ustala się szerokość pasa drogowego – zgodnie z rysunkiem i minimum 15 m.

§ 128. Dla rozbudowy, przebudowy lub modernizacji drogi o której mowa w § 124, ustala się parametry techniczne drogi zgodne z przepisami odrębnymi.

Rozdział 63.

Zasady modernizacji, rozbudowy i budowy systemów infrastruktury technicznej

§ 129. Dla budowy, rozbudowy, przebudowy lub modernizacji linii elektroenergetycznych, o których mowa w § 7 oraz § 12 ustala się parametry techniczne zgodne z przepisami odrębnymi.

Rozdział 64.

Ustalenia dotyczące stawek procentowych

§ 130. Ustala się wysokość stawki procentowej służącej naliczaniu opłaty wynikającej ze wzrostu wartości nieruchomości, o której mowa w przepisach o planowaniu i zagospodarowaniu przestrzennym – 0,1%.

DZIAŁ XVII.

Ustalenia szczegółowe dla terenu elementarnego: 66.KD

Rozdział 65.

Przeznaczenie terenów

§ 131. Ustala się przeznaczenie terenu: **KD** – tereny dróg publicznych: drogi lokalne.

§ 132. Ustala się przebieg pasa drogowego w oznaczonych na rysunku planu liniach rozgraniczających drogi po:

- 1) działce oznaczonej w dniu uchwalenia planu numerem ewidencyjnym: 94, obręb Niemczyk;
- 2) części działek oznaczonych w dniu uchwalenia planu numerami ewidencyjnymi: 86, 91, obręb Niemczyk.

§ 133. Dla całego terenu elementarnego, dopuszcza się lokalizację obiektów i urządzeń infrastruktury technicznej, z uwzględnieniem ustaleń ogólnych planu, w tym § 12, dotyczących obszarów pasów technologicznych linii elektroenergetycznych.

Rozdział 66.

Zasady modernizacji, rozbudowy i budowy systemów komunikacji

§ 134. Ustala się szerokość pasa drogowego – zgodnie z rysunkiem i minimum 15 m.

§ 135. Dla rozbudowy, przebudowy lub modernizacji drogi o której mowa w § 131, ustala się parametry techniczne drogi zgodne z przepisami odrębnymi.

Rozdział 67.

Zasady modernizacji, rozbudowy i budowy systemów infrastruktury technicznej

§ 136. Dla budowy, rozbudowy, przebudowy lub modernizacji linii elektroenergetycznych, o których mowa w § 7 oraz § 12 ustala się parametry techniczne zgodne z przepisami odrębnymi.

Rozdział 68.

Ustalenia dotyczące stawek procentowych

§ 137. Ustala się wysokość stawki procentowej służącej naliczaniu opłaty wynikającej ze wzrostu wartości nieruchomości, o której mowa w przepisach o planowaniu i zagospodarowaniu przestrzennym – 0,1%.

DZIAŁ XVIII.

Ustalenia szczegółowe dla terenu elementarnego: 71.KD

Rozdział 69.

Przeznaczenie terenów

§ 138. Ustala się przeznaczenie terenu: **KD** – tereny dróg publicznych: drogi lokalne.

§ 139. Ustala się przebieg pasa drogowego w oznaczonych na rysunku planu liniach rozgraniczających drogi po:

- 1) działce oznaczonej w dniu uchwalenia planu numerem ewidencyjnym: 76, obręb Niemczyk;
- 2) części działki oznaczonej w dniu uchwalenia planu numerem ewidencyjnym 106 obręb Niemczyk.

§ 140. Dla całego terenu elementarnego, dopuszcza się lokalizację obiektów i urządzeń infrastruktury technicznej, z uwzględnieniem ustaleń ogólnych planu, w tym § 12, dotyczących obszarów pasów technologicznych linii elektroenergetycznych.

Rozdział 70.

Zasady modernizacji, rozbudowy i budowy systemów komunikacji

§ 141. Ustala się szerokość pasa drogowego – zgodnie z rysunkiem i minimum 15 m.

§ 142. Dla rozbudowy, przebudowy lub modernizacji drogi o której mowa w § 138, ustala się parametry techniczne drogi zgodne z przepisami odrębnymi.

Rozdział 71.

Zasady modernizacji, rozbudowy i budowy systemów infrastruktury technicznej

§ 143. Dla budowy, rozbudowy, przebudowy lub modernizacji linii elektroenergetycznych, o których mowa w § 7 oraz § 12 ustala się parametry techniczne zgodne z przepisami odrębnymi.

Rozdział 72.

Ustalenia dotyczące stawek procentowych

§ 144. Ustala się wysokość stawki procentowej służącej naliczaniu opłaty wynikającej ze wzrostu wartości nieruchomości, o której mowa w przepisach o planowaniu i zagospodarowaniu przestrzennym – 0,1%.

DZIAŁ XIX.

Ustalenia szczegółowe dla terenu elementarnego: 74.KD

Rozdział 73.

Przeznaczenie terenów

§ 145. Ustala się przeznaczenie terenu: **KD** – tereny dróg publicznych: drogi lokalne.

§ 146. Ustala się przebieg pasa drogowego w oznaczonych na rysunku planu liniach rozgraniczających drogi po:

- 1) działce oznaczonej w dniu uchwalenia planu numerem ewidencyjnym: 6, obręb Niemczyk;
- 2) części działek oznaczonych w dniu uchwalenia planu numerami ewidencyjnymi: 8, 17, obręb Niemczyk.

§ 147. Dla całego terenu elementarnego, dopuszcza się lokalizację obiektów i urządzeń infrastruktury technicznej, z uwzględnieniem ustaleń ogólnych planu, w tym § 12, dotyczących obszarów pasów technologicznych linii elektroenergetycznych.

Rozdział 74.

Zasady modernizacji, rozbudowy i budowy systemów komunikacji

§ 148. Ustala się szerokość pasa drogowego – zgodnie z rysunkiem i minimum 15 m.

§ 149. Dla rozbudowy, przebudowy lub modernizacji drogi o której mowa w § 145, ustala się parametry techniczne drogi zgodne z przepisami odrębnymi.

Rozdział 75.

Zasady modernizacji, rozbudowy i budowy systemów infrastruktury technicznej

§ 150. Dla budowy, rozbudowy, przebudowy lub modernizacji linii elektroenergetycznych, o których mowa w § 7 oraz § 12 ustala się parametry techniczne zgodne z przepisami odrębnymi.

Rozdział 76.

Ustalenia dotyczące stawek procentowych

§ 151. Ustala się wysokość stawki procentowej służącej naliczaniu opłaty wynikającej ze wzrostu wartości nieruchomości, o której mowa w przepisach o planowaniu i zagospodarowaniu przestrzennym – 0,1%.

DZIAŁ XX.

Ustalenia szczegółowe dla terenu elementarnego: 78.KD

Rozdział 77.

Przeznaczenie terenów

§ 152. Ustala się przeznaczenie terenu: **KD** – tereny dróg publicznych: drogi lokalne.

§ 153. Ustala się przebieg pasa drogowego w oznaczonych na rysunku planu liniach rozgraniczających drogi po:

- 1) działce oznaczonej w dniu uchwalenia planu numerem ewidencyjnym 84, obręb Niemczyk;

2) części działek oznaczonych w dniu uchwalenia planu numerami ewidencyjnymi: 83, 85, 86, obręb Niemczyk.

§ 154. Dla całego terenu elementarnego, dopuszcza się lokalizację obiektów i urządzeń infrastruktury technicznej, z uwzględnieniem ustaleń ogólnych planu, w tym § 12, dotyczących obszarów pasów technologicznych linii elektroenergetycznych.

Rozdział 78.

Zasady modernizacji, rozbudowy i budowy systemów komunikacji

§ 155. Ustala się szerokość pasa drogowego – zgodnie z rysunkiem i minimum 15 m.

§ 156. Dla rozbudowy, przebudowy lub modernizacji drogi o której mowa w § 152, ustala się parametry techniczne drogi zgodne z przepisami odrębnymi.

Rozdział 79.

Zasady modernizacji, rozbudowy i budowy systemów infrastruktury technicznej

§ 157. Dla budowy, rozbudowy, przebudowy lub modernizacji linii elektroenergetycznych, o których mowa w § 7 oraz § 12 ustala się parametry techniczne zgodne z przepisami odrębnymi.

Rozdział 80.

Ustalenia dotyczące stawek procentowych

§ 158. Ustala się wysokość stawki procentowej służącej naliczaniu opłaty wynikającej ze wzrostu wartości nieruchomości, o której mowa w przepisach o planowaniu i zagospodarowaniu przestrzennym – 0,1%.

DZIAŁ XXI.

Ustalenia szczegółowe dla terenu elementarnego: 02.KDW

Rozdział 81.

Przeznaczenie terenów

§ 159. Ustala się przeznaczenie terenu: **KDW** – tereny dróg dojazdowych oraz dróg wewnętrznych.

§ 160. Ustala się przebieg pasa drogowego w oznaczonych na rysunku planu liniach rozgraniczających drogi po:

- 1) działce oznaczonej w dniu uchwalenia planu numerem ewidencyjnym 214, obręb Zegartowice;
- 2) części działki oznaczonej w dniu uchwalenia planu numerem ewidencyjnym 211 obręb Zegartowice.

§ 161. Dla całego terenu elementarnego, dopuszcza się lokalizację obiektów i urządzeń infrastruktury technicznej, z uwzględnieniem ustaleń ogólnych planu, w tym § 12, dotyczących obszarów pasów technologicznych linii elektroenergetycznych.

Rozdział 82.

Zasady modernizacji, rozbudowy i budowy systemów komunikacji

§ 162. Ustala się szerokość pasa drogowego – zgodnie z rysunkiem i minimum 5 m.

§ 163. Dla rozbudowy, przebudowy lub modernizacji drogi o której mowa w § 159, ustala się parametry techniczne drogi zgodne z przepisami odrębnymi.

Rozdział 83.

Zasady modernizacji, rozbudowy i budowy systemów infrastruktury technicznej

§ 164. Dla budowy, rozbudowy, przebudowy lub modernizacji linii elektroenergetycznych, o których mowa w § 7 oraz § 12 ustala się parametry techniczne zgodne z przepisami odrębnymi.

Rozdział 84.

Ustalenia dotyczące stawek procentowych

§ 165. Ustala się wysokość stawki procentowej służącej naliczaniu opłaty wynikającej ze wzrostu wartości nieruchomości, o której mowa w przepisach o planowaniu i zagospodarowaniu przestrzennym – 0,1%.

DZIAŁ XXII.

Ustalenia szczegółowe dla terenu elementarnego: 04.KDW

Rozdział 85.

Przeznaczenie terenów

§ 166. Ustala się przeznaczenie terenu: **KDW** – tereny dróg dojazdowych oraz dróg wewnętrznych.

§ 167. Ustala się przebieg pasa drogowego w oznaczonych na rysunku planu liniach rozgraniczających drogi po działce oznaczonej w dniu uchwalenia planu numerem ewidencyjnym 215, obręb Zegartowice.

§ 168. Dla całego terenu elementarnego, dopuszcza się lokalizację obiektów i urządzeń infrastruktury technicznej, z uwzględnieniem ustaleń ogólnych planu, w tym § 12, dotyczących obszarów pasów technologicznych linii elektroenergetycznych.

Rozdział 86.

Zasady modernizacji, rozbudowy i budowy systemów komunikacji

§ 169. Ustala się szerokość pasa drogowego – zgodnie z rysunkiem i minimum 4 m.

§ 170. Dla rozbudowy, przebudowy lub modernizacji drogi o której mowa w § 166, ustala się parametry techniczne drogi zgodne z przepisami odrębnymi.

Rozdział 87.

Zasady modernizacji, rozbudowy i budowy systemów infrastruktury technicznej

§ 171. Dla budowy, rozbudowy, przebudowy lub modernizacji linii elektroenergetycznych, o których mowa w § 7 oraz § 12 ustala się parametry techniczne zgodne z przepisami odrębnymi.

Rozdział 88.

Ustalenia dotyczące stawek procentowych

§ 172. Ustala się wysokość stawki procentowej służącej naliczaniu opłaty wynikającej ze wzrostu wartości nieruchomości, o której mowa w przepisach o planowaniu i zagospodarowaniu przestrzennym – 0,1%.

DZIAŁ XXIII.

Ustalenia szczegółowe dla terenu elementarnego: 20.KDW

Rozdział 89.

Przeznaczenie terenów

§ 173. Ustala się przeznaczenie terenu: **KDW** – tereny dróg dojazdowych oraz dróg wewnętrznych.

§ 174. Ustala się przebieg pasa drogowego w oznaczonych na rysunku planu liniach rozgraniczających drogi po:

- 1) działce oznaczonej w dniu uchwalenia planu numerem ewidencyjnym 111, obręb Papowo Biskupie;
- 2) części działek oznaczonych w dniu uchwalenia planu numerami ewidencyjnymi 82, 83, 112, obręb Papowo Biskupie.

§ 175. Dla całego terenu elementarnego, dopuszcza się lokalizację obiektów i urządzeń infrastruktury technicznej, z uwzględnieniem ustaleń ogólnych planu, w tym § 12, dotyczących obszarów pasów technologicznych linii elektroenergetycznych.

Rozdział 90.

Zasady modernizacji, rozbudowy i budowy systemów komunikacji

§ 176. Ustala się szerokość pasa drogowego – zgodnie z rysunkiem i minimum 5 m.

§ 177. Dla rozbudowy, przebudowy lub modernizacji drogi o której mowa w § 173, ustala się parametry techniczne drogi zgodne z przepisami odrębnymi.

Rozdział 91.

Zasady modernizacji, rozbudowy i budowy systemów infrastruktury technicznej

§ 178. Dla budowy, rozbudowy, przebudowy lub modernizacji linii elektroenergetycznych, o których mowa w § 7 oraz § 12 ustala się parametry techniczne zgodne z przepisami odrębnymi.

Rozdział 92.
Ustalenia dotyczące stawek procentowych

§ 179. Ustala się wysokość stawki procentowej służącej naliczaniu opłaty wynikającej ze wzrostu wartości nieruchomości, o której mowa w przepisach o planowaniu i zagospodarowaniu przestrzennym – 0,1%.

DZIAŁ XXIV.
Ustalenia szczegółowe dla terenu elementarnego: 27.KDW
Rozdział 93.

Przeznaczenie terenów

§ 180. Ustala się przeznaczenie terenu: **KDW** – tereny dróg dojazdowych oraz dróg wewnętrznych.

§ 181. Ustala się przebieg pasa drogowego w oznaczonych na rysunku planu liniach rozgraniczających drogi po działce oznaczonej w dniu uchwalenia planu numerem ewidencyjnym 72/1, obręb Papowo Biskupie.

§ 182. Dla całego terenu elementarnego, dopuszcza się lokalizację obiektów i urządzeń infrastruktury technicznej, z uwzględnieniem ustaleń ogólnych planu, w tym § 12, dotyczących obszarów pasów technologicznych linii elektroenergetycznych.

Rozdział 94.
Zasady modernizacji, rozbudowy i budowy systemów komunikacji

§ 183. Ustala się szerokość pasa drogowego – zgodnie z rysunkiem i minimum 5,5 m.

§ 184. Dla rozbudowy, przebudowy lub modernizacji drogi o której mowa w § 180, ustala się parametry techniczne drogi zgodne z przepisami odrębnymi.

Rozdział 95.
Zasady modernizacji, rozbudowy i budowy systemów infrastruktury technicznej

§ 185. Dla budowy, rozbudowy, przebudowy lub modernizacji linii elektroenergetycznych, o których mowa w § 7 oraz § 12 ustala się parametry techniczne zgodne z przepisami odrębnymi.

Rozdział 96.
Ustalenia dotyczące stawek procentowych

§ 186. Ustala się wysokość stawki procentowej służącej naliczaniu opłaty wynikającej ze wzrostu wartości nieruchomości, o której mowa w przepisach o planowaniu i zagospodarowaniu przestrzennym – 0,1%.

DZIAŁ XXV.
Ustalenia szczegółowe dla terenu elementarnego: 37.KDW
Rozdział 97.

Przeznaczenie terenów

§ 187. Ustala się przeznaczenie terenu: **KDW** – tereny dróg dojazdowych oraz dróg wewnętrznych.

§ 188. Ustala się przebieg pasa drogowego w oznaczonych na rysunku planu liniach rozgraniczających drogi po działce oznaczonej w dniu uchwalenia planu numerem ewidencyjnym 57, obręb Papowo Biskupie.

§ 189. Dla całego terenu elementarnego, dopuszcza się lokalizację obiektów i urządzeń infrastruktury technicznej, z uwzględnieniem ustaleń ogólnych planu, w tym § 12, dotyczących obszarów pasów technologicznych linii elektroenergetycznych.

Rozdział 98.
Zasady modernizacji, rozbudowy i budowy systemów komunikacji

§ 190. Ustala się szerokość pasa drogowego – zgodnie z rysunkiem i minimum 6,5 m.

§ 191. Dla rozbudowy, przebudowy lub modernizacji drogi o której mowa w § 187, ustala się parametry techniczne drogi zgodne z przepisami odrębnymi.

Rozdział 99.
Zasady modernizacji, rozbudowy i budowy systemów infrastruktury technicznej

§ 192. Dla budowy, rozbudowy, przebudowy lub modernizacji linii elektroenergetycznych, o których mowa w § 7 oraz § 12 ustala się parametry techniczne zgodne z przepisami odrębnymi.

Rozdział 100.
Ustalenia dotyczące stawek procentowych

§ 193. Ustala się wysokość stawki procentowej służącej naliczaniu opłaty wynikającej ze wzrostu wartości nieruchomości, o której mowa w przepisach o planowaniu i zagospodarowaniu przestrzennym – 0,1%.

DZIAŁ XXVI.
Ustalenia szczegółowe dla terenu elementarnego: 41.KDW
Rozdział 101.

Przeznaczenie terenów

§ 194. Ustala się przeznaczenie terenu: **KDW** – tereny dróg dojazdowych oraz dróg wewnętrznych.

§ 195. Ustala się przebieg pasa drogowego w oznaczonych na rysunku planu liniach rozgraniczających drogi po:

- 1) działce oznaczonej w dniu uchwalenia planu numerem ewidencyjnym 57, obręb Papowo Biskupie;
- 2) części działek oznaczonych w dniu uchwalenia planu numerami ewidencyjnymi 48, 49, obręb Papowo Biskupie.

§ 196. Dla całego terenu elementarnego, dopuszcza się lokalizację obiektów i urządzeń infrastruktury technicznej, z uwzględnieniem ustaleń ogólnych planu, w tym § 12, dotyczących obszarów pasów technologicznych linii elektroenergetycznych.

Rozdział 102.
Zasady modernizacji, rozbudowy i budowy systemów komunikacji

§ 197. Ustala się szerokość pasa drogowego – zgodnie z rysunkiem i minimum 5 m.

§ 198. Dla rozbudowy, przebudowy lub modernizacji drogi o której mowa w § 194, ustala się parametry techniczne drogi zgodne z przepisami odrębnymi.

Rozdział 103.
Zasady modernizacji, rozbudowy i budowy systemów infrastruktury technicznej

§ 199. Dla budowy, rozbudowy, przebudowy lub modernizacji linii elektroenergetycznych, o których mowa w § 7 oraz § 12 ustala się parametry techniczne zgodne z przepisami odrębnymi.

Rozdział 104.
Ustalenia dotyczące stawek procentowych

§ 200. Ustala się wysokość stawki procentowej służącej naliczaniu opłaty wynikającej ze wzrostu wartości nieruchomości, o której mowa w przepisach o planowaniu i zagospodarowaniu przestrzennym – 0,1%.

DZIAŁ XXVII.
Ustalenia szczegółowe dla terenu elementarnego: 49.KDW
Rozdział 105.

Przeznaczenie terenów

§ 201. Ustala się przeznaczenie terenu: **KDW** – tereny dróg dojazdowych oraz dróg wewnętrznych.

§ 202. Ustala się przebieg pasa drogowego w oznaczonych na rysunku planu liniach rozgraniczających drogi po:

- 1) działce oznaczonej w dniu uchwalenia planu numerem ewidencyjnym 27, obręb Niemczyk;
- 2) części działki oznaczonej w dniu uchwalenia planu numerem ewidencyjnym 23 obręb Niemczyk.

§ 203. Dla całego terenu elementarnego, dopuszcza się lokalizację obiektów i urządzeń infrastruktury technicznej, z uwzględnieniem ustaleń ogólnych planu, w tym § 12, dotyczących obszarów pasów technologicznych linii elektroenergetycznych.

Rozdział 106.
Zasady modernizacji, rozbudowy i budowy systemów komunikacji

§ 204. Ustala się szerokość pasa drogowego – zgodnie z rysunkiem i minimum 5 m.

§ 205. Dla rozbudowy, przebudowy lub modernizacji drogi o której mowa w § 201, ustala się parametry techniczne drogi zgodne z przepisami odrębnymi.

Rozdział 107.

Zasady modernizacji, rozbudowy i budowy systemów infrastruktury technicznej

§ 206. Dla budowy, rozbudowy, przebudowy lub modernizacji linii elektroenergetycznych, o których mowa w § 7 oraz § 12 ustala się parametry techniczne zgodne z przepisami odrębnymi.

Rozdział 108.

Ustalenia dotyczące stawek procentowych

§ 207. Ustala się wysokość stawki procentowej służącej naliczaniu opłaty wynikającej ze wzrostu wartości nieruchomości, o której mowa w przepisach o planowaniu i zagospodarowaniu przestrzennym – 0,1%.

DZIAŁ XXVIII.

Ustalenia szczegółowe dla terenu elementarnego: 53.KDW

Rozdział 109.

Przeznaczenie terenów

§ 208. Ustala się przeznaczenie terenu: **KDW** – tereny dróg dojazdowych oraz dróg wewnętrznych.

§ 209. Ustala się przebieg pasa drogowego w oznaczonych na rysunku planu liniach rozgraniczających drogi po:

- 1) działce oznaczonej w dniu uchwalenia planu numerem ewidencyjnym 8, obręb Niemczyk;
- 2) części działek oznaczonych w dniu uchwalenia planu numerami ewidencyjnymi: 7, 17/2, obręb Niemczyk.

§ 210. Dla całego terenu elementarnego, dopuszcza się lokalizację obiektów i urządzeń infrastruktury technicznej, z uwzględnieniem ustaleń ogólnych planu, w tym § 12, dotyczących obszarów pasów technologicznych linii elektroenergetycznych.

Rozdział 110.

Zasady modernizacji, rozbudowy i budowy systemów komunikacji

§ 211. Ustala się szerokość pasa drogowego – zgodnie z rysunkiem i minimum 5,5 m.

§ 212. Dla rozbudowy, przebudowy lub modernizacji drogi o której mowa w § 208, ustala się parametry techniczne drogi zgodne z przepisami odrębnymi.

Rozdział 111.

Zasady modernizacji, rozbudowy i budowy systemów infrastruktury technicznej

§ 213. Dla budowy, rozbudowy, przebudowy lub modernizacji linii elektroenergetycznych, o których mowa w § 7 oraz § 12 ustala się parametry techniczne zgodne z przepisami odrębnymi.

Rozdział 112.

Ustalenia dotyczące stawek procentowych

§ 214. Ustala się wysokość stawki procentowej służącej naliczaniu opłaty wynikającej ze wzrostu wartości nieruchomości, o której mowa w przepisach o planowaniu i zagospodarowaniu przestrzennym – 0,1%.

DZIAŁ XXIX.

Ustalenia szczegółowe dla terenu elementarnego: 63.KDW

Rozdział 113.

Przeznaczenie terenów

§ 215. Ustala się przeznaczenie terenu: **KDW** – tereny dróg dojazdowych oraz dróg wewnętrznych.

§ 216. Ustala się przebieg pasa drogowego w oznaczonych na rysunku planu liniach rozgraniczających drogi po:

- 1) działce oznaczonej w dniu uchwalenia planu numerem ewidencyjnym 92, obręb Niemczyk;
- 2) części działek oznaczonych w dniu uchwalenia planu numerami ewidencyjnymi: 90, 91, obręb Niemczyk.

§ 217. Dla całego terenu elementarnego, dopuszcza się lokalizację obiektów i urządzeń infrastruktury technicznej, z uwzględnieniem ustaleń ogólnych planu, w tym § 12, dotyczących obszarów pasów technologicznych linii elektroenergetycznych.

Rozdział 114.

Zasady modernizacji, rozbudowy i budowy systemów komunikacji

§ 218. Ustala się szerokość pasa drogowego – zgodnie z rysunkiem i minimum 5 m.

§ 219. Dla rozbudowy, przebudowy lub modernizacji drogi o której mowa w § 215, ustala się parametry techniczne drogi zgodne z przepisami odrębnymi.

Rozdział 115.

Zasady modernizacji, rozbudowy i budowy systemów infrastruktury technicznej

§ 220. Dla budowy, rozbudowy, przebudowy lub modernizacji linii elektroenergetycznych, o których mowa w § 7 oraz § 12 ustala się parametry techniczne zgodne z przepisami odrębnymi.

Rozdział 116.

Ustalenia dotyczące stawek procentowych

§ 221. Ustala się wysokość stawki procentowej służącej naliczaniu opłaty wynikającej ze wzrostu wartości nieruchomości, o której mowa w przepisach o planowaniu i zagospodarowaniu przestrzennym – 0,1%.

DZIAŁ XXX.

Ustalenia szczegółowe dla terenu elementarnego: 68.KDW

Rozdział 117.

Przeznaczenie terenów

§ 222. Ustala się przeznaczenie terenu: **KDW** – tereny dróg dojazdowych oraz dróg wewnętrznych.

§ 223. Ustala się przebieg pasa drogowego w oznaczonych na rysunku planu liniach rozgraniczających drogi po działce oznaczonej w dniu uchwalenia planu numerem ewidencyjnym 105, obręb Niemczyk.

§ 224. Dla całego terenu elementarnego, dopuszcza się lokalizację obiektów i urządzeń infrastruktury technicznej, z uwzględnieniem ustaleń ogólnych planu, w tym § 12, dotyczących obszarów pasów technologicznych linii elektroenergetycznych.

Rozdział 118.

Zasady modernizacji, rozbudowy i budowy systemów komunikacji

§ 225. Ustala się szerokość pasa drogowego – zgodnie z rysunkiem i minimum 6 m.

§ 226. Dla rozbudowy, przebudowy lub modernizacji drogi o której mowa w § 222, ustala się parametry techniczne drogi zgodne z przepisami odrębnymi.

Rozdział 119.

Zasady modernizacji, rozbudowy i budowy systemów infrastruktury technicznej

§ 227. Dla budowy, rozbudowy, przebudowy lub modernizacji linii elektroenergetycznych, o których mowa w § 7 oraz § 12 ustala się parametry techniczne zgodne z przepisami odrębnymi.

Rozdział 120.

Ustalenia dotyczące stawek procentowych

§ 228. Ustala się wysokość stawki procentowej służącej naliczaniu opłaty wynikającej ze wzrostu wartości nieruchomości, o której mowa w przepisach o planowaniu i zagospodarowaniu przestrzennym – 0,1%.

DZIAŁ XXXI.

Ustalenia szczegółowe dla terenu elementarnego: 84.KDW

Rozdział 121.

Przeznaczenie terenów

§ 229. Ustala się przeznaczenie terenu: **KDW** – tereny dróg dojazdowych oraz dróg wewnętrznych.

§ 230. Ustala się przebieg pasa drogowego w oznaczonych na rysunku planu liniach rozgraniczających drogi po działce oznaczonej w dniu uchwalenia planu numerem ewidencyjnym 91, obręb Niemczyk.

§ 231. Dla całego terenu elementarnego, dopuszcza się lokalizację obiektów i urządzeń infrastruktury technicznej, z uwzględnieniem ustaleń ogólnych planu, w tym § 12, dotyczących obszarów pasów technologicznych linii elektroenergetycznych.

Rozdział 122.

Zasady modernizacji, rozbudowy i budowy systemów komunikacji

§ 232. Ustala się szerokość pasa drogowego – zgodnie z rysunkiem i minimum 8 m.

§ 233. Dla rozbudowy, przebudowy lub modernizacji drogi o której mowa w § 229, ustala się parametry techniczne drogi zgodne z przepisami odrębnymi.

Rozdział 123.

Zasady modernizacji, rozbudowy i budowy systemów infrastruktury technicznej

§ 234. Dla budowy, rozbudowy, przebudowy lub modernizacji linii elektroenergetycznych, o których mowa w § 7 oraz § 12 ustala się parametry techniczne zgodne z przepisami odrębnymi.

Rozdział 124.

Ustalenia dotyczące stawek procentowych

§ 235. Ustala się wysokość stawki procentowej służącej naliczaniu opłaty wynikającej ze wzrostu wartości nieruchomości, o której mowa w przepisach o planowaniu i zagospodarowaniu przestrzennym – 0,1%.

DZIAŁ XXXII.

Ustalenia szczegółowe dla terenu elementarnego: 91.KDW

Rozdział 125.

Przeznaczenie terenów

§ 236. Ustala się przeznaczenie terenu: **KDW** – tereny dróg dojazdowych oraz dróg wewnętrznych.

§ 237. Ustala się przebieg pasa drogowego w oznaczonych na rysunku planu liniach rozgraniczających drogi po:

- 1) działce oznaczonej w dniu uchwalenia planu numerem ewidencyjnym: 97, obręb Niemczyk;
- 2) części działek oznaczonych w dniu uchwalenia planu numerami ewidencyjnymi 102, 92/2, 93, 94, obręb Niemczyk.

§ 238. Dla całego terenu elementarnego, dopuszcza się lokalizację obiektów i urządzeń infrastruktury technicznej, z uwzględnieniem ustaleń ogólnych planu, w tym § 12, dotyczących obszarów pasów technologicznych linii elektroenergetycznych.

Rozdział 126.

Zasady modernizacji, rozbudowy i budowy systemów komunikacji

§ 239. Ustala się szerokość pasa drogowego – zgodnie z rysunkiem i minimum 5 m.

§ 240. Dla rozbudowy, przebudowy lub modernizacji drogi o której mowa w § 236, ustala się parametry techniczne drogi zgodne z przepisami odrębnymi.

Rozdział 127.

Zasady modernizacji, rozbudowy i budowy systemów infrastruktury technicznej

§ 241. Dla budowy, rozbudowy, przebudowy lub modernizacji linii elektroenergetycznych, o których mowa w § 7 oraz § 12 ustala się parametry techniczne zgodne z przepisami odrębnymi.

Rozdział 128.

Ustalenia dotyczące stawek procentowych

§ 242. Ustala się wysokość stawki procentowej służącej naliczaniu opłaty wynikającej ze wzrostu wartości nieruchomości, o której mowa w przepisach o planowaniu i zagospodarowaniu przestrzennym – 0,1%.

DZIAŁ XXXIII.

Przepisy końcowe

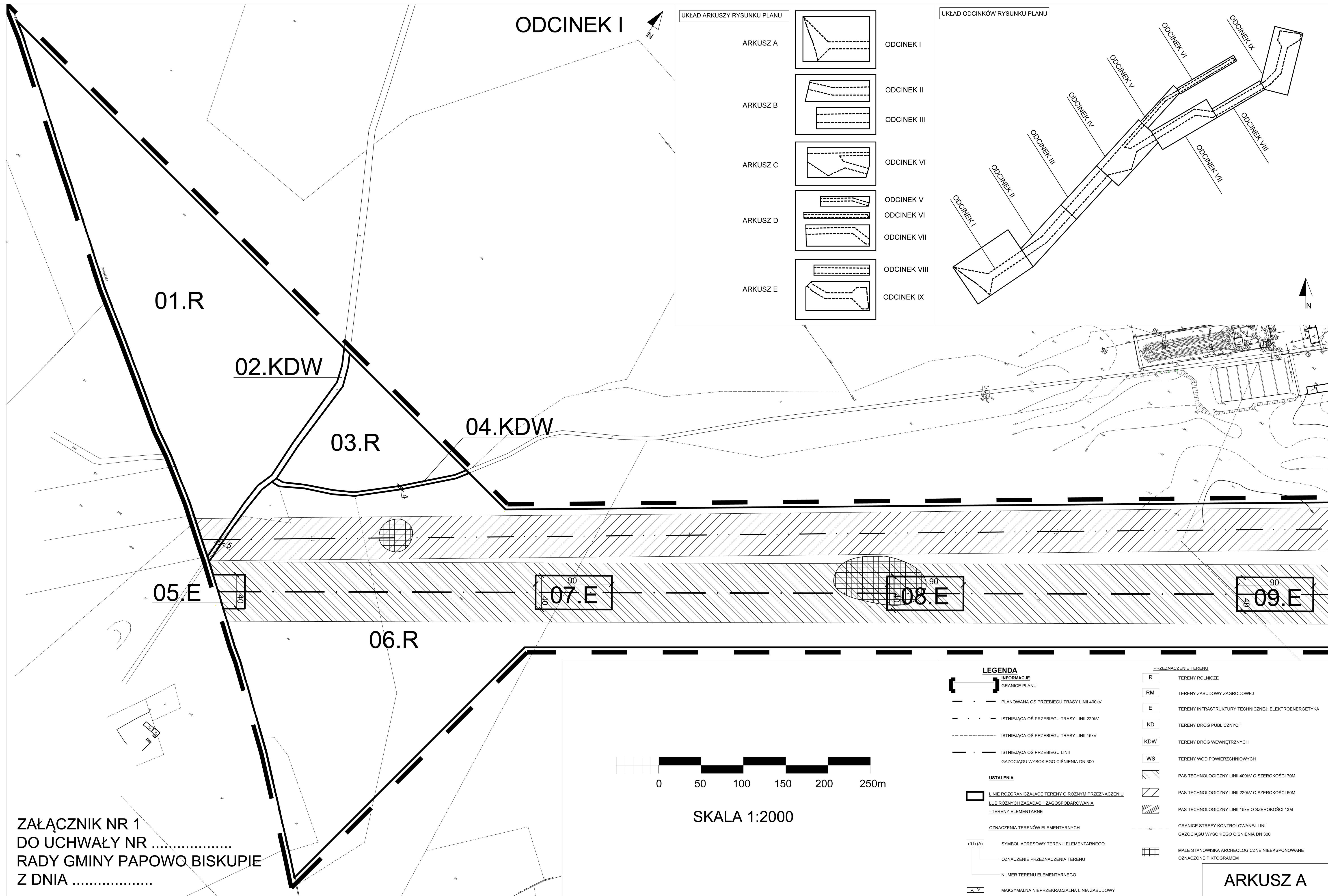
§ 243. Wykonanie uchwały powierza się Wójtowi Gminy Papowo Biskupie.

§ 244. Uchwała wchodzi w życie po upływie 14 dni od dnia jej ogłoszenia w Dzienniku Urzędowym Województwa Kujawsko-Pomorskiego.

Przewodniczący Rady Gminy
Papowo Biskupie

mgr Rafał Jeziorny

MIEJSCOWY PLAN ZAGOSPODAROWANIA PRZESTRZENNEGO DLA OBSZARU, OBEJMUJĄCEGO CZĘŚCI WSI ZEGARTOWICE, PAPOWO BISKUPIE, FOLGOWO, NOWY DWÓR KRÓLEWSKI, NIEMCZYK, GMINA PAPOWO BISKUPIE

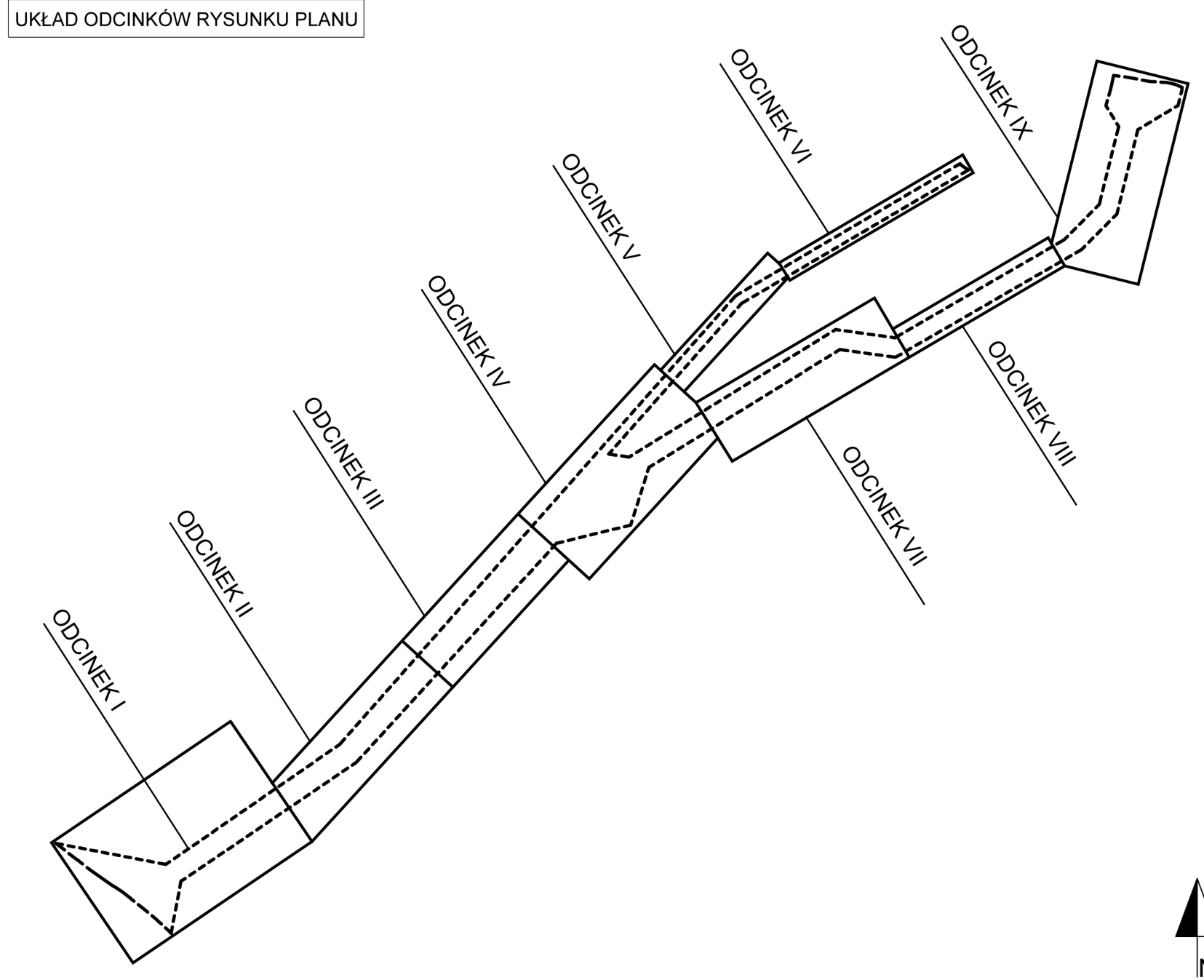


ODCINEK I

UKŁAD ARKUSZY RYSUNKU PLANU

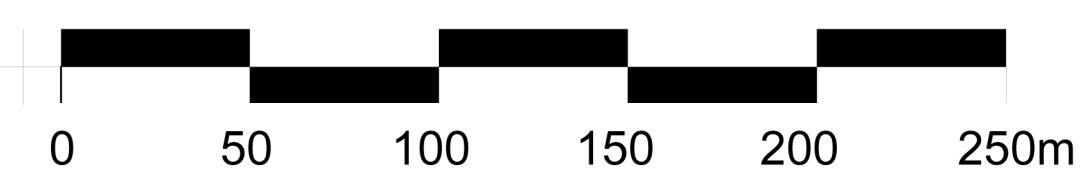
ARKUSZ A		ODCINEK I
ARKUSZ B		ODCINEK II
ARKUSZ C		ODCINEK III
ARKUSZ D		ODCINEK VI
ARKUSZ E		ODCINEK VII
		ODCINEK VIII
		ODCINEK IX

UKŁAD ODCINKÓW RYSUNKU PLANU



ARKUSZ B - ODCINEK II

ZAŁĄCZNIK NR 1
DO UCHWAŁY NR
RADY GMINY PAPOWO BISKUPIE
Z DNIA

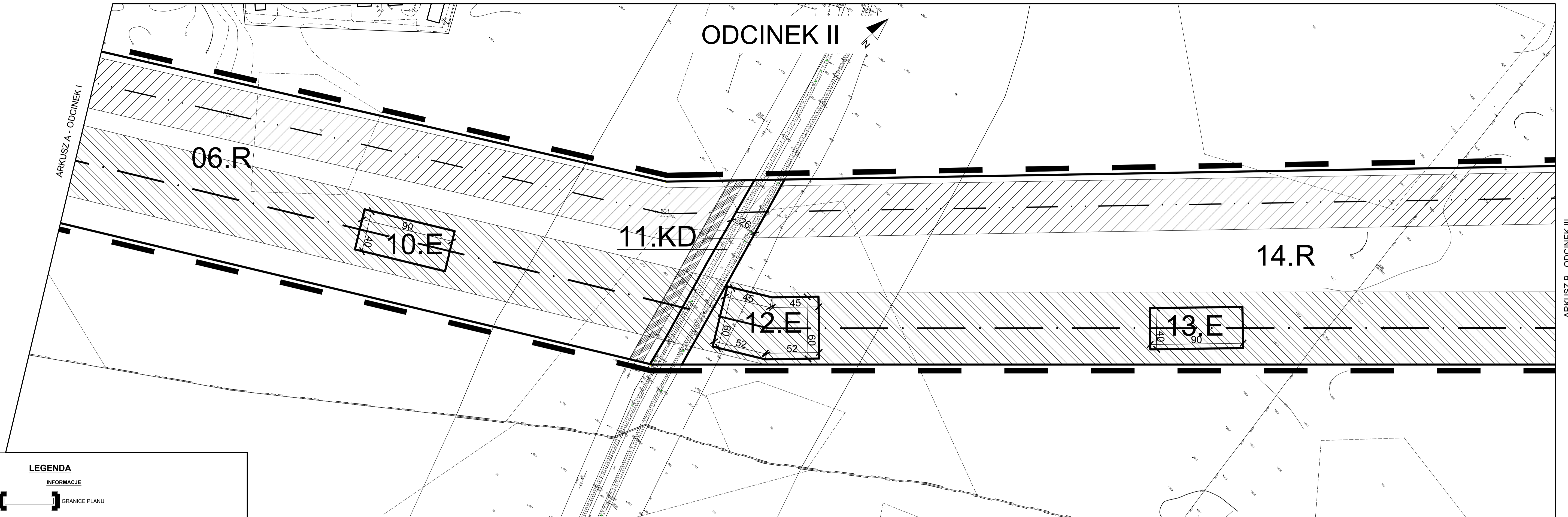


SKALA 1:2000

LEGENDA		PRZEZNACZENIE TERENU	
INFORMACJE		R	TERENY ROLNICZE
GRANICE PLANU		RM	TERENY ZABUDOWY ZAGRODOWEJ
	PLANOWANA OŚ PRZEBIEGU TRASY LINII 400kV	E	TERENY INFRASTRUKTURY TECHNICZNEJ: ELEKTROENERGETYKA
	ISTNIEJĄCA OŚ PRZEBIEGU TRASY LINII 220kV	KD	TERENY DRÓG PUBLICZNYCH
	ISTNIEJĄCA OŚ PRZEBIEGU TRASY LINII 15kV	KDW	TERENY DRÓG WEWNĘTRZNYCH
	ISTNIEJĄCA OŚ PRZEBIEGU LINII GAZOCIĄGU WYSOKIEGO CIŚNIENIA DN 300	WS	TERENY WÓD POWIERZCHNIOWYCH
USTALENIA			PAS TECHNOLOGICZNY LINII 400kV O SZEROKOŚCI 70M
	LINIE ROZGRANICZAJĄCE TERENY O RÓŻNYM PRZEZNACZENIU LUB RÓŻNYCH ZASADACH ZAGOSPODAROWANIA - TERENY ELEMENTARNE		PAS TECHNOLOGICZNY LINII 220kV O SZEROKOŚCI 50M
	GRANICE STREFY KONTROLOWANEJ LINII GAZOCIĄGU WYSOKIEGO CIŚNIENIA DN 300		PAS TECHNOLOGICZNY LINII 15kV O SZEROKOŚCI 13M
	MAŁE STANOWISKA ARCHEOLOGICZNE NIEEKSPONOWANE OZNACZONE PIKTOGRAMEM		
(01) (A)	SYMBOL ADRESOWY TERENU ELEMENTARNEGO		
	OZNACZENIE PRZEZNACZENIA TERENU		
	NUMER TERENU ELEMENTARNEGO		
	MAKSYMALNA NIEPRZEKRACZALNA LINIA ZABUDOWY		

ARKUSZ A

MIEJSCOWY PLAN ZAGOSPODAROWANIA PRZESTRZENNEGO DLA OBSZARU, OBEJMUJĄCEGO CZĘŚCI WSI ZEGARTOWICE, PAPOWO BISKUPIE, FOLGOWO, NOWY DWÓR KRÓLEWSKI, NIEMCZYK, GMINA PAPOWO BISKUPIE



LEGENDA

INFORMACJE

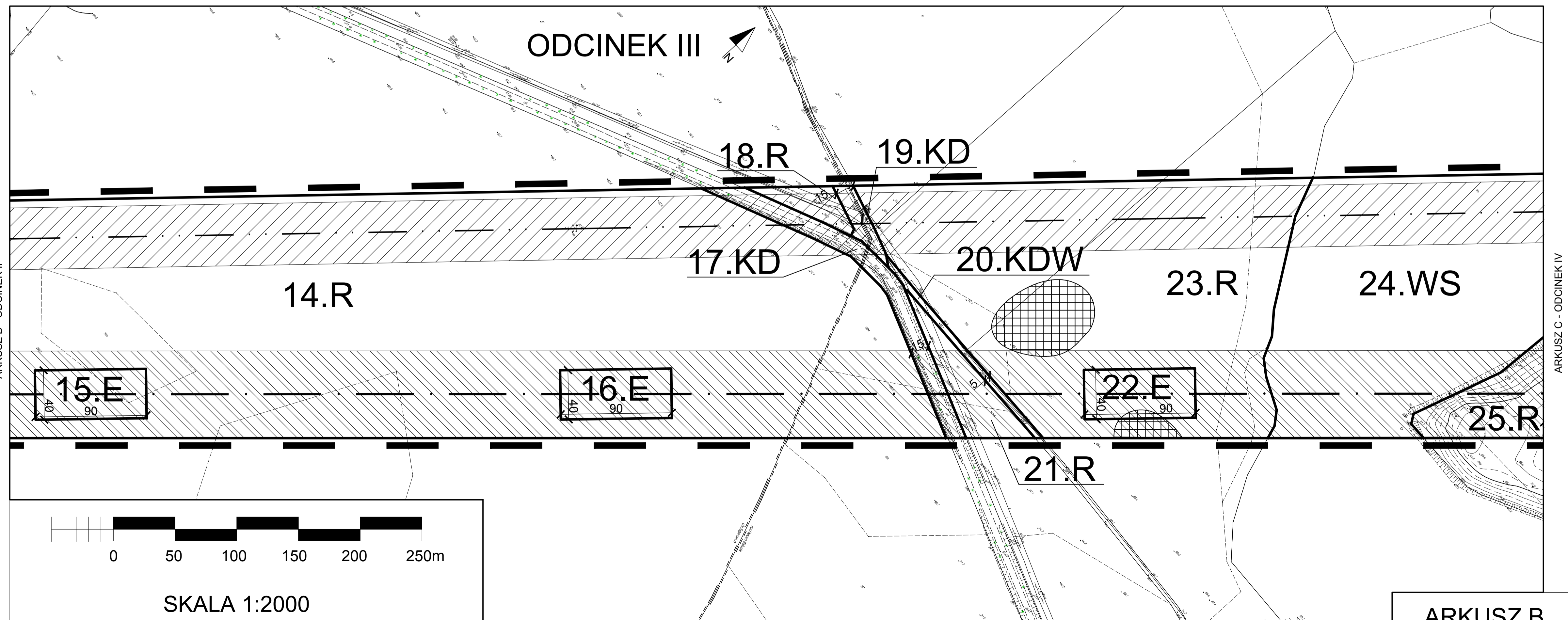
- GRANICE PLANU
- PLANOWANA OŚ PRZEBIEGU TRASY LINII 400kV
- ISTNIEJĄCA OŚ PRZEBIEGU TRASY LINII 220kV
- ISTNIEJĄCA OŚ PRZEBIEGU TRASY LINII 15kV
- ISTNIEJĄCA OŚ PRZEBIEGU LINII GAZOCIĄGU WYSOKIEGO CIŚNIENIA DN 300

USTALENIA

- LINIE ROZGRANICZAJĄCE TERENY O RÓŻNYM PRZEZNACZENIU LUB RÓŻNYCH ZASADACH ZAGOSPODAROWANIA - TERENY ELEMENTARNE

OZNACZENIA TERENÓW ELEMENTARNYCH

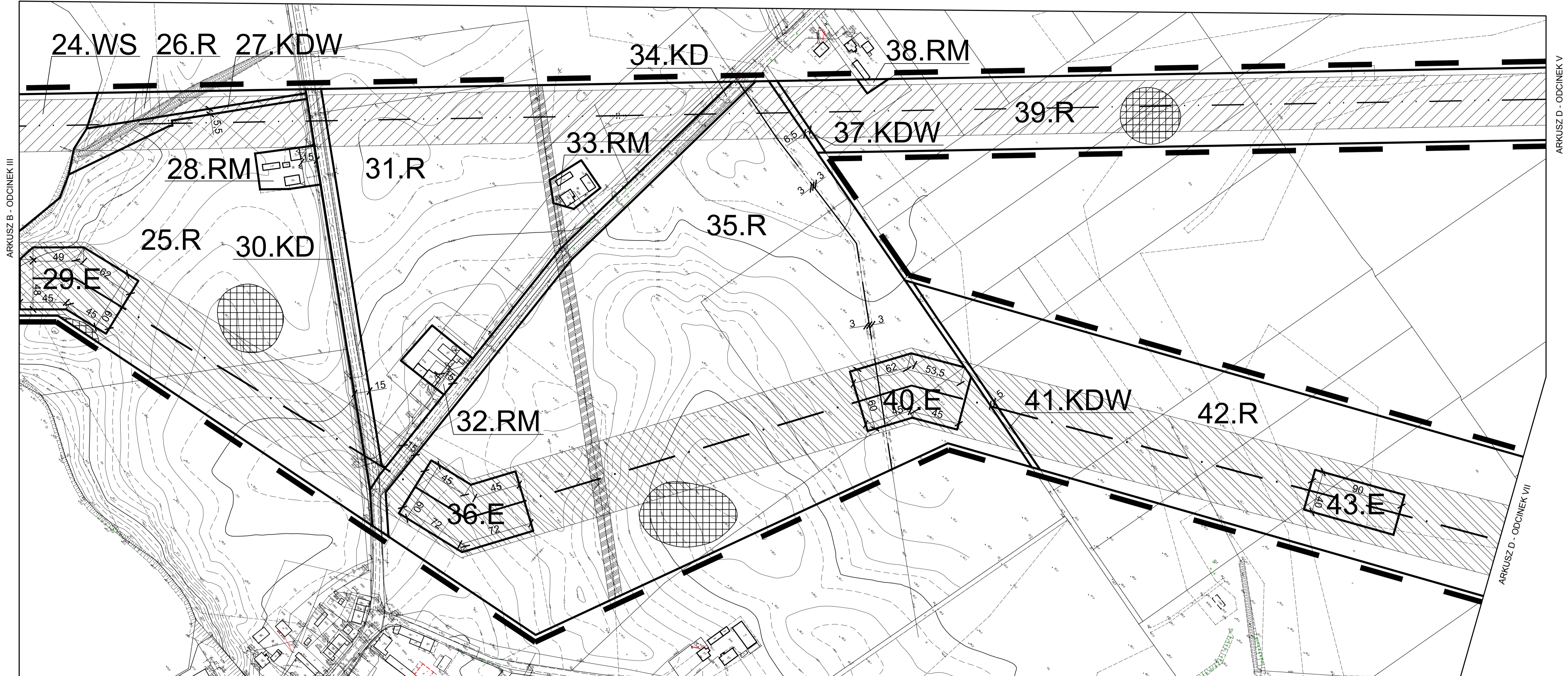
- (01)(A) SYMBOL ADRESOWY TERENU ELEMENTARNEGO
- OZNACZENIE PRZEZNACZENIA TERENU
- NUMER TERENU ELEMENTARNEGO
- MAKSYMALNA NIEPRZEKRACZALNA LINIA ZABUDOWY PRZEZNACZENIE TERENU
- R TERENY ROLNICZE
- RM TERENY ZABUDOWY ZAGRODOWEJ
- E TERENY INFRASTRUKTURY TECHNICZNEJ: ELEKTROENERGETYKA
- KD TERENY DRÓG PUBLICZNYCH
- KDW TERENY DRÓG WIEWNĘTRZNYCH
- WS TERENY WÓD POWIERZCHNIOWYCH
- PAS TECHNOLOGICZNY LINII 400kV O SZEROKOŚCI 70M
- PAS TECHNOLOGICZNY LINII 220kV O SZEROKOŚCI 50M
- PAS TECHNOLOGICZNY LINII 15kV O SZEROKOŚCI 13M
- GRANICE STREFY KONTROLOWANEJ LINII GAZOCIĄGU WYSOKIEGO CIŚNIENIA DN 300
- MAŁE STANOWISKA ARCHEOLOGICZNE NIEEKSPONOWANE OZNACZONE PIKTOGRAMEM



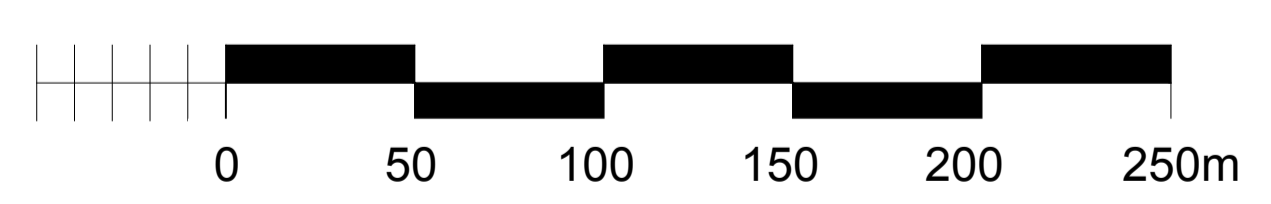
ARKUSZ B

MIEJSCOWY PLAN ZAGOSPODAROWANIA PRZESTRZENNEGO DLA OBSZARU, OBEJMUJĄCEGO CZĘŚCI WSI ZEGARTOWICE, PAPOWO BISKUPIE, FOLGOWO, NOWY DWÓR KRÓLEWSKI, NIEMCZYK, GMINA PAPOWO BISKUPIE

ODCINEK IV 



LEGENDA	
INFORMACJE	
	GRANICE PLANU
	PLANOWANA OŚ PRZEBIEGU TRASY LINII 400kV
	ISTNIEJĄCA OŚ PRZEBIEGU TRASY LINII 220kV
	ISTNIEJĄCA OŚ PRZEBIEGU TRASY LINII 15kV
	ISTNIEJĄCA OŚ PRZEBIEGU LINII GAZOCIĄGU WYSOKIEGO CIŚNIENIA DN 300
USTALENIA	
	LINIE ROZGRANICZAJĄCE TERENY O RÓŻNYM PRZEZNACZENIU LUB RÓŻNYCH ZASADACH ZAGOSPODAROWANIA - TERENY ELEMENTARNE
OZNACZENIA TERENÓW ELEMENTARNYCH	
	SYMBOL ADRESOWY TERENU ELEMENTARNEGO
	OZNACZENIE PRZEZNACZENIA TERENU
	NUMER TERENU ELEMENTARNEGO
	MAKSYMALNA NIEPRZEKRACZALNA LINIA ZABUDOWY
PRZEZNACZENIE TERENU	
	TERENY ROLNICZE
	TERENY ZABUDOWY ZAGRODOWEJ
	TERENY INFRASTRUKTURY TECHNICZNEJ: ELEKTROENERGETYKA
	TERENY DRÓG PUBLICZNYCH
	TERENY DRÓG WEWNĘTRZNYCH
	TERENY WÓD POWIERZCHNIOWYCH
	PAS TECHNOLOGICZNY LINII 400kV O SZEROKOŚCI 70M
	PAS TECHNOLOGICZNY LINII 220kV O SZEROKOŚCI 50M
	PAS TECHNOLOGICZNY LINII 15kV O SZEROKOŚCI 13M
	GRANICE STREFY KONTROLOWANEJ LINII GAZOCIĄGU WYSOKIEGO CIŚNIENIA DN 300
	MAŁE STANOWISKA ARCHEOLOGICZNE NIEEKSPONOWANE OZNACZONE PIKTOGRAEM

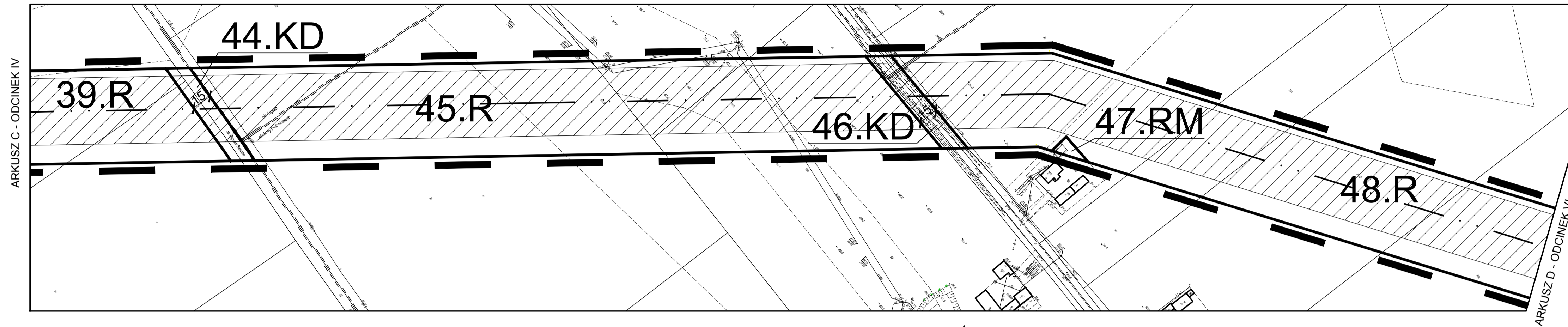


SKALA 1:2000

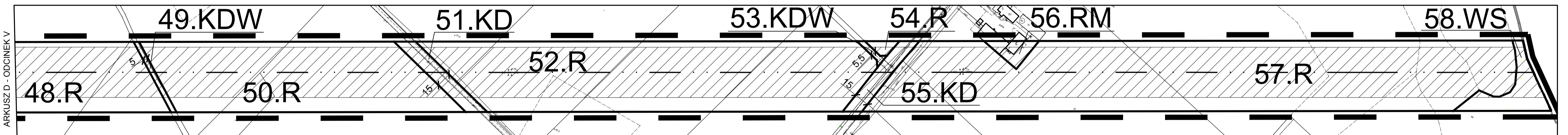
ARKUSZ C

MIEJSCOWY PLAN ZAGOSPODAROWANIA PRZESTRZENNEGO DLA OBSZARU, OBEJMUJĄCEGO CZĘŚCI WSI ZEGARTOWICE, PAPOWO BISKUPIE, FOLGOWO, NOWY DWÓR KRÓLEWSKI, NIEMCZYK, GMINA PAPOWO BISKUPIE

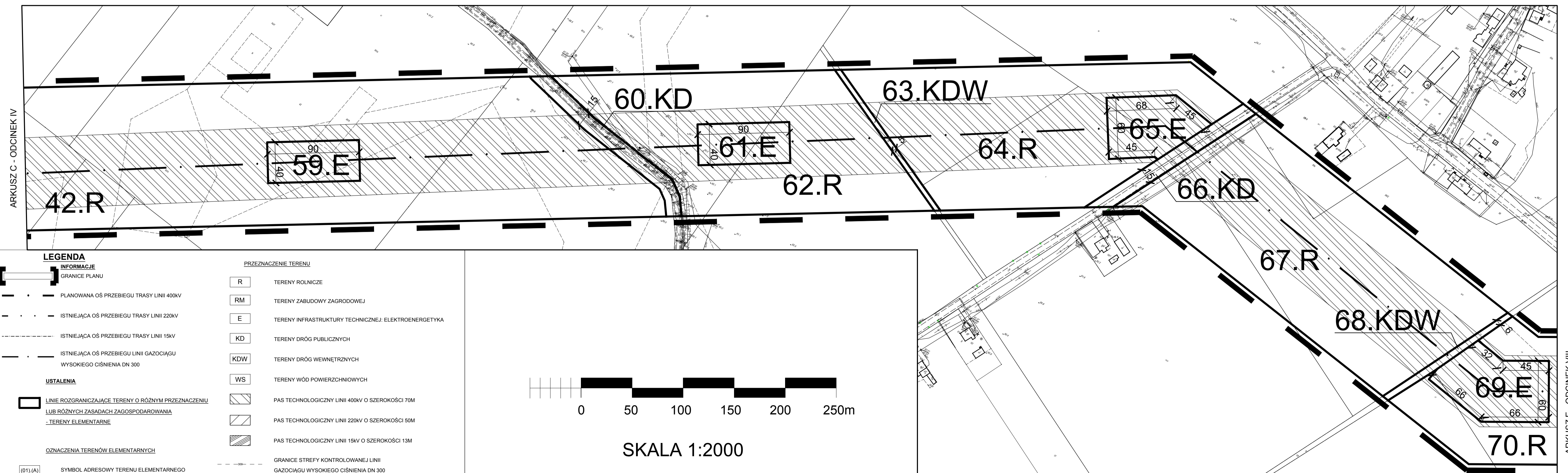
ODCINEK V



ODCINEK VI

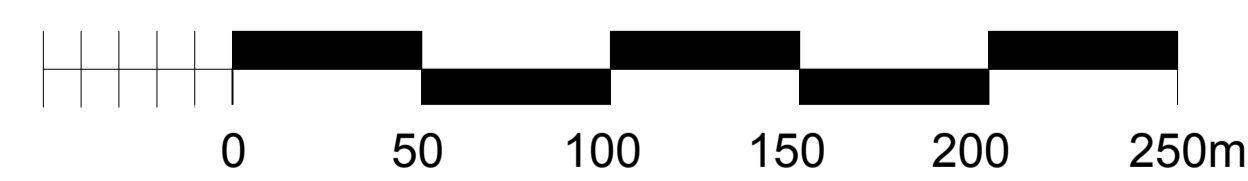


ODCINEK VII



LEGENDA

INFORMACJE		PRZEZNACZENIE TERENU	
[---]	GRANICE PLANU	[R]	TERENY ROLNICZE
[---]	PLANOWANA OŚ PRZEBIEGU TRASY LINII 400kV	[RM]	TERENY ZABUDOWY ZAGRODOWEJ
[---]	ISTNIEJĄCA OŚ PRZEBIEGU TRASY LINII 220kV	[E]	TERENY INFRASTRUKTURY TECHNICZNEJ: ELEKTROENERGETYKA
[---]	ISTNIEJĄCA OŚ PRZEBIEGU TRASY LINII 15kV	[KD]	TERENY DRÓG PUBLICZNYCH
[---]	ISTNIEJĄCA OŚ PRZEBIEGU LINII GAZOCIĄGU WYSOKIEGO CIŚNIENIA DN 300	[KDW]	TERENY DRÓG WEWNĘTRZNYCH
USTALENIA		[WS]	TERENY WÓD POWIERZCHNIOWYCH
[]	LINIE ROZGRANICZAJĄCE TERENY O RÓŻNYM PRZEZNACZENIU LUB RÓŻNYCH ZASADACH ZAGOSPODAROWANIA - TERENY ELEMENTARNE	[]	PAS TECHNOLOGICZNY LINII 400kV O SZEROKOŚCI 70M
[]	OZNACZENIA TERENÓW ELEMENTARNYCH	[]	PAS TECHNOLOGICZNY LINII 220kV O SZEROKOŚCI 50M
[01].[A]	SYMBOL ADRESOWY TERENU ELEMENTARNEGO	[]	PAS TECHNOLOGICZNY LINII 15kV O SZEROKOŚCI 13M
[]	OZNACZENIE PRZEZNACZENIA TERENU	[---]	GRANICE STREFY KONTROLOWANEJ LINII GAZOCIĄGU WYSOKIEGO CIŚNIENIA DN 300
[]	NUMER TERENU ELEMENTARNEGO	[]	MAŁE STANOWISKA ARCHEOLOGICZNE NIEEKSPONOWANE OZNACZONE PIKTOGRAMEM
[]	MAKSYMALNA NIEPRZEKRACZALNA LINIA ZABUDOWY		

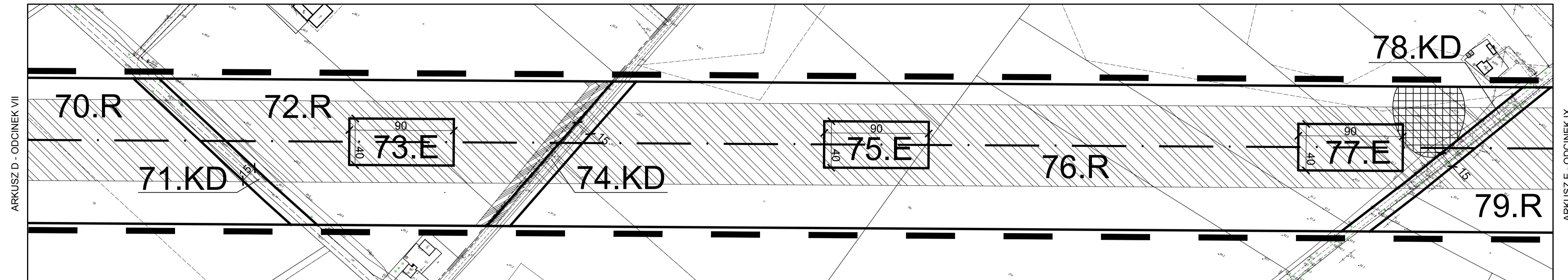


SKALA 1:2000

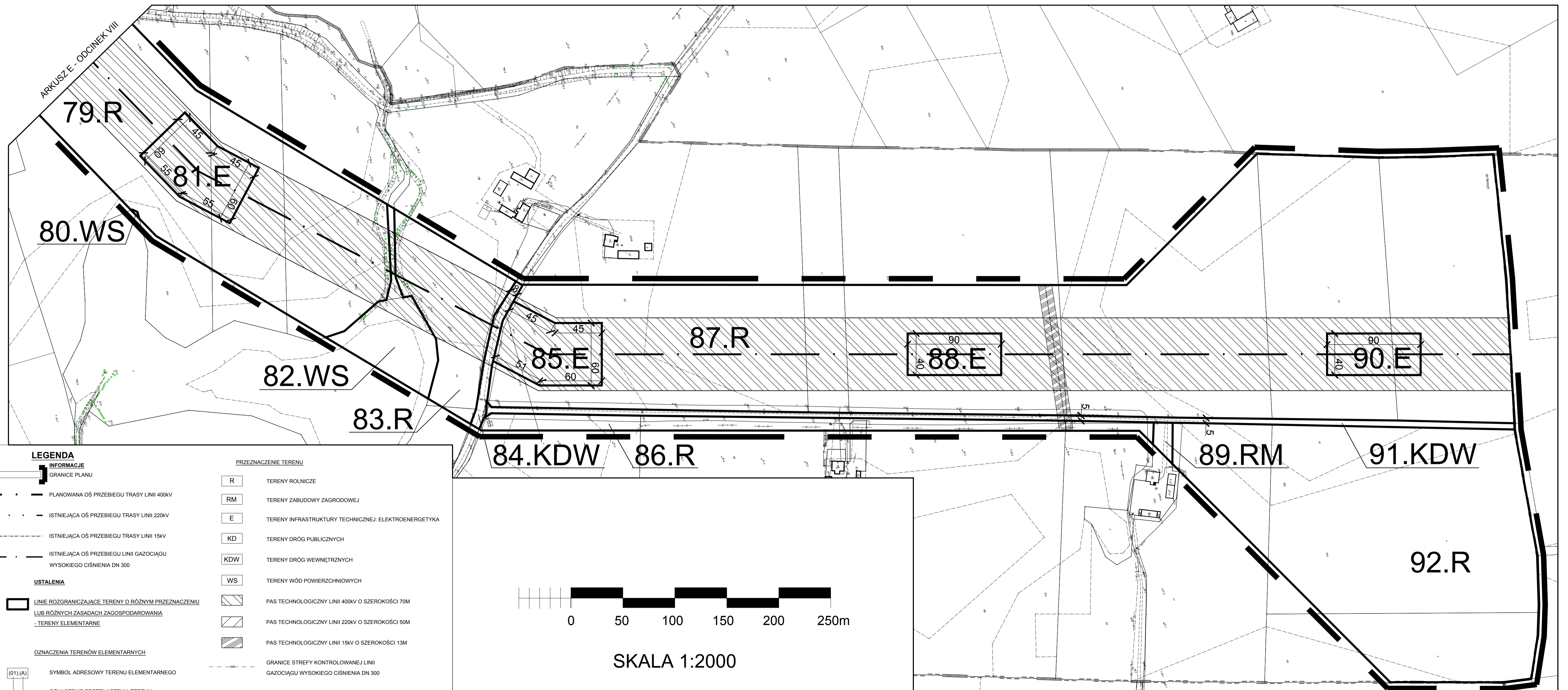
ARKUSZ D

MIEJSCOWY PLAN ZAGOSPODAROWANIA PRZESTRZENNEGO DLA OBSZARU, OBEJMUJĄCEGO CZĘŚCI WSI ZEGARTOWICE, PAPOWO BISKUPIE, FOLGOWO, NOWY DWÓR KRÓLEWSKI, NIEMCZYK, GMINA PAPOWO BISKUPIE

ODCINEK VIII



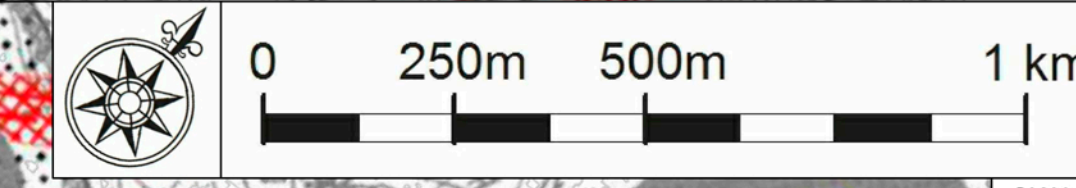
ODCINEK IX



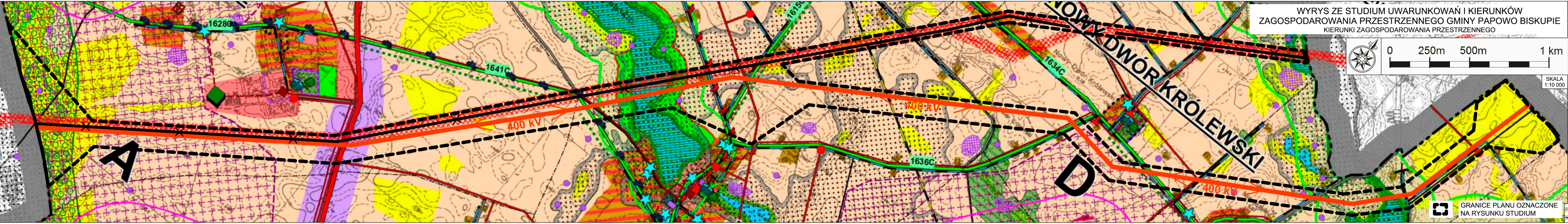
LEGENDA	
INFORMACJE	
	PLANOWANA OŚ PRZEBIEGU TRASY LINII 400kV
	ISTNIEJĄCA OŚ PRZEBIEGU TRASY LINII 220kV
	ISTNIEJĄCA OŚ PRZEBIEGU TRASY LINII 15kV
	ISTNIEJĄCA OŚ PRZEBIEGU LINII GAZOCIĄGU WYSOKIEGO CIŚNIENIA DN 300
USTALENIA	
	LINIE ROZGRANICZAJĄCE TERENY O RÓŻNYM PRZEZNACZENIU LUB RÓŻNYCH ZASADACH ZAGOSPODAROWANIA - TERENY ELEMENTARNE
OZNACZENIA TERENÓW ELEMENTARNYCH	
	SYMBOL ADRESOWY TERENU ELEMENTARNEGO
	OZNACZENIE PRZEZNACZENIA TERENU
	NUMER TERENU ELEMENTARNEGO
	MAKSYMALNA NIEPRZEKRACZALNA LINIA ZABUDOWY
PRZEZNACZENIE TERENU	
	TERENY ROLNICZE
	TERENY ZABUDOWY ZAGRODOWEJ
	TERENY INFRASTRUKTURY TECHNICZNEJ: ELEKTROENERGETYKA
	TERENY DRÓG PUBLICZNYCH
	TERENY DRÓG WEWNĘTRZNYCH
	TERENY WÓD POWIERZCHNIOWYCH
	PAS TECHNOLOGICZNY LINII 400kV O SZEROKOŚCI 70M
	PAS TECHNOLOGICZNY LINII 220kV O SZEROKOŚCI 50M
	PAS TECHNOLOGICZNY LINII 15kV O SZEROKOŚCI 13M
	GRANICE STREFY KONTROLOWANEJ LINII GAZOCIĄGU WYSOKIEGO CIŚNIENIA DN 300
	MAŁE STANOWISKA ARCHEOLOGICZNE NIEEKSPONOWANE OZNACZONE PIKTOGRAMEM

ARKUSZ E

WYRYS ZE STUDIUM UWARUNKOWAŃ I KIERUNKÓW
ZAGOSPODAROWANIA PRZESTRZENNEGO GMINY PAPOWO BISKUPIE
KIERUNKI ZAGOSPODAROWANIA PRZESTRZENNEGO



SKALA
1:10 000



- OZNACZENIA:**
- granice obrębów ewidencyjnych
- KOMUNIKACJA**
- droga krajowa
 - drogi powiatowe
 - 1619C nr drogi powiatowej
 - istniejące drogi gminne
 - pozostałe drogi
 - ♣ szlaki turystyczne piesze zółty/czerwony
 - ♣ szlaki turystyczne rowerowe
 - ♣ projektowana ścieżka rowerowa
- ZAGOSPODAROWANIE PRZESTRZENNE**
- wody powierzchniowe
 - jeziora, stawy
 - tereny aktywności gospodarczej
 - tereny zabudowy mieszkaniowo-usługowej
 - tereny rekreacyjne
 - istniejąca zabudowa zagrodowa
 - rolnicza przestrzeń produkcyjna na gruntach klasy I-III
 - rolnicza przestrzeń produkcyjna na gruntach klasy IV-VI
 - A strefa dopuszczalnego poziomu hałasu w środowisku do 40 dB
 - tereny zieleni / lasy
- INFRASTRUKTURA TECHNICZNA**
- projektowana linia wysokiego napięcia 400kV ze strefą ograniczonego użytkowania 70m (2x35m)
 - istniejąca linia wysokiego napięcia 220kV ze strefą ograniczonego użytkowania 50m (2x25m)
 - istniejące linie średniego napięcia
 - istniejąca kanalizacja grawitacyjna
 - istniejąca kanalizacja tłoczna
- OCHRONA WARTOŚCI KULTUROWYCH:**
- ZABYTKI NIEMIERUCHOME DO OBJĘCIA OCHRONY
- małe stanowiska archeologiczne nieeksponowane
 - oznaczone piktoqramem
- OCHRONA PRZYRODY**
- regionalny korytarz ekologiczny
 - lokalne korytarze ekologiczne
 - strefy ochronne lokalnych korytarzy ekologicznych z zakazem lokalizacji turbin wiatrowych
 - szpalery drzew wzdłuż dróg do objęcia ochroną
 - rynnę subsydujące
- Projektowana dwutorowa elektroenergetyczna linia 400 kV relacji: Bydgoszcz Jasinec - Grudziądz Węgrowo
- Trasa projektowanej linii elektroenergetycznej wysokiego napięcia 400 kV ustalona w studium przytym uchwałą nr IV /19/15 Rady Gminy Papowo Biskupie z dnia 26 stycznia 2015r. - do zmiany

GRANICE PLANU OZNACZONE
NA RYSUNKU STUDIUM

ROZSTRZYGNIECIE
Rady Gminy Papowo Biskupie

dotyczące sposobu rozpatrzenia uwag do projektu miejscowego planu zagospodarowania przestrzennego dla obszaru, obejmującego części wsi Zegartowice, Papowo Biskupie, Folgowo, Nowy Dwór Królewski, Niemczyk, gmina Papowo Biskupie

Na podstawie art. 20 ust. 1 ustawy z dnia 27 marca 2003 o planowaniu i zagospodarowaniu przestrzennym (t. j. Dz. U. z 2016 r., poz. 778 z późn. zm.) oraz art. 54 ust. 2 i 3 ustawy z dnia 3 października 2008 r. o udostępnianiu informacji o środowisku i jego ochronie, udziale społeczeństwa w ochronie środowiska oraz ocenach oddziaływania na środowisko (t. j. Dz. U. z 2016 r. poz. 353 z późn. zm.),

Rada Gminy Papowo Biskupie rozstrzyga o sposobie rozpatrzenia uwag wniesionych do projektu miejscowego planu zagospodarowania przestrzennego dla obszaru, obejmującego części wsi Zegartowice, Papowo Biskupie, Folgowo, Nowy Dwór Królewski, Niemczyk, gmina Papowo Biskupie w trakcie jego wyłożenia do publicznego wglądu, dyskusji publicznej, oraz w wyznaczonym terminie po zakończeniu wyłożenia projektu planu do publicznego wglądu, nieuwzględnionych przez Wójta Gminy Papowo Biskupie w Zarządzeniu Nr XI/I/17 Wójta Gminy Papowo Biskupie z dnia 13 marca 2017 roku.

Do planu nie wniesiono uwag w wyznaczonym terminie do dnia 4.11.2016 r.

**ROZSTRZYGNĘCIE O SPOSOBIE REALIZACJI INWESTYCJI Z ZAKRESU
INFRASTRUKTURY TECHNICZNEJ, KTÓRE NALEŻĄ DO ZADAŃ WŁASNYCH
GMINY PAPOWO BISKUPIE ORAZ ZASADACH ICH FINANSOWANIA ZGODNIE Z
PRZEPISAMI O FINANSACH PUBLICZNYCH**

Rozstrzygnięcie dotyczące miejscowego planu zagospodarowania przestrzennego dla obszaru, obejmującego części wsi Zegartowice, Papowo Biskupie, Folgowo, Nowy Dwór Królewski, Niemczyk, gmina Papowo Biskupie, sporządzone zostało na podstawie art. 20 ust. 1 ustawy z dnia 27 marca 2003 r. o planowaniu i zagospodarowaniu przestrzennym (t. j. Dz. U. z 2016 r., poz. 778 z późn. zm.) oraz w związku z art. 216 ust. 2 pkt 1 ustawy z dnia 27 sierpnia 2009 r. o finansach publicznych (t. j. Dz. U. z 2016 r. poz. 1870 z późn. zm.) i art. 7 ust. 1 pkt. 2, 3 i 3a ustawy z dnia 8 marca 1990 r. o samorządzie gminnym (j. t. Dz. U. z 2016 r. poz. 446 z późn. zm.), w nawiązaniu do "Prognozy skutków finansowych uchwalenia miejscowego planu zagospodarowania przestrzennego dla obszaru, obejmującego części wsi Zegartowice, Papowo Biskupie, Folgowo, Nowy Dwór Królewski, Niemczyk, gmina Papowo Biskupie".

Do zadań własnych gminy należy zaspokajanie zbiorowych potrzeb wspólnoty. Jedną z kategorii zadań własnych gminy obejmuje infrastrukturę techniczną.

Pod pojęciem **infrastruktury technicznej** (zgodnie z art. 143 ust. 2 ustawy z dnia 21 sierpnia 1997 r. o gospodarce nieruchomościami (t. j. Dz. U. z 2016 r. poz. 2147) należy rozumieć – budowę drogi oraz wybudowanie pod ziemią, na ziemi albo nad ziemią przewodów lub urządzeń wodociągowych, kanalizacyjnych, ciepłowniczych, elektrycznych, gazowych i telekomunikacyjnych.

Do zadań własnych gminy w zakresie infrastruktury technicznej należą sprawy:

- gminnych dróg, ulic, mostów, placów oraz organizacji ruchu drogowego;
- wodociągów i zaopatrzenia w wodę, kanalizacji, usuwania i oczyszczania ścieków komunalnych, utrzymania czystości i porządku oraz urządzeń sanitarnych, wysypisk i unieszkodliwiania odpadów komunalnych, zaopatrzenia w energię elektryczną i ciepłą oraz gaz;
- działalności w zakresie telekomunikacji.

1.1. Inwestycje z zakresu infrastruktury technicznej przewidziane do realizacji na podstawie miejscowego planu zagospodarowania przestrzennego dla obszaru, obejmującego części wsi Zegartowice, Papowo Biskupie, Folgowo, Nowy Dwór Królewski, Niemczyk, gmina Papowo Biskupie stanowią:

- sieć wodociągową wymagającą rozbudowy i utrzymania,
- sieć kanalizacji sanitarnej wymagającą rozbudowy i utrzymania,
- sieć elektroenergetyczną wymagającą rozbudowy i utrzymania,
- sieć gazową wymagającą rozbudowy i utrzymania,
- sieć teletechniczną wymagającą rozbudowy i utrzymania,

- sieć dróg wymagającą rozbudowy i utrzymania.

1.2. Sposób realizacji inwestycji:

Realizacja powyższych inwestycji, należących do zadań własnych gminy i zapisanych w miejscowym planie zagospodarowania przestrzennego dla obszaru, obejmującego części wsi Zegartowice, Papowo Biskupie, Folgowo, Nowy Dwór Królewski, Niemczyk, gmina Papowo Biskupie, odbywać się powinna zgodnie z założeniami określonymi w Studium uwarunkowań i kierunków zagospodarowania przestrzennego gminy Papowo Biskupie uchwalonego uchwałą Nr XIV/71/16 Rady Gminy Papowo Biskupie z dnia 25 kwietnia 2016 r.

Zaleca się etapowanie inwestycji z zakresu infrastruktury technicznej, stosownie do możliwości budżetowych gminy (właściwych organów administracji publicznej), zgodnie z przepisami ustawy z dnia z 27 sierpnia 2009 r. o finansach publicznych (t. j. Dz. U. z 2016 r. poz. 1870 z późn. zm.)

Działania podejmowane w zakresie rozwoju i modernizacji infrastruktury powinny odbywać się systematycznie oraz w ramach możliwości – kompleksowo – co pozwala zdobyć oszczędności zarówno finansowe, jak i czasowe oraz rozwiązać problem kolizji technicznych.

Zaleca się bieżące monitorowanie i koordynowanie realizacji inwestycji z zakresu infrastruktury technicznej, na wszystkich etapach tj., budowy, rozbudowy i modernizacji sieci.

Należy kształtować system wodociągowy w sposób pozwalający na zapewnienie ciągłości dostaw wody poprzez np. tworzenie układów pierścieniowych; zmierzające docelowo do spięcia wszystkich wodociągów w jeden system wodociągowy dla całej gminy.

Realizacja inwestycji z zakresu infrastruktury technicznej powinna przebiegać zgodnie z obowiązującymi przepisami i normami. Należy realizować programy budowy, nie tylko dając gwarancję możliwie szybkiej realizacji zamierzenia, ale również gwarantując wysoką jakość wykonania inwestycji.

1.3. Zasady finansowania:

Źródła finansowania zadań gminnych mogą pochodzić z:

- dochodów własnych Gminy;
- różnego rodzaju dotacji;
- funduszy strukturalnych Unii Europejskiej;
- kredytów, pożyczek preferencyjnych;
- środków prywatnych, na podstawie porozumienie publiczno-prywatnego.

Uzasadnienie do Uchwały Nr XXII/117/17
Rady Gminy Papowo Biskupie
z dnia 30 marca 2017 r.

1. Niniejszą uchwałę podejmuje się na podstawie art. 20 ust. 1 w związku z art. 27 ustawy z dnia 27 marca 2003r. o planowaniu i zagospodarowaniu przestrzennym (t. j. Dz. U. z 2016 r. poz. 778 z późn. zm.) oraz art. 18 ust. 2 pkt 5 i art. 40 ust. 1 ustawy z dnia 8 marca 1990r. o samorządzie gminnym (j. t. Dz. U. z 2016 r. poz. 446 z późn. zm.).

2. W związku z art. 15 ust. 1 ustawy z dnia 27 marca 2003r. o planowaniu i zagospodarowaniu przestrzennym (j. t. Dz. U. z 2016 r. poz. 778 z późn. zm.) w uzasadnieniu przedstawia się w szczególności:

- 1) sposób realizacji wymogów wynikających z art. 1 ust 2;
- 2) sposób realizacji wymogów wynikających z art. 1 ust 3;
- 3) sposób realizacji wymogów wynikających z art. 1 ust 4;
- 4) zgodność z wynikami analizy, o której mowa w art. 32 ust. 1, wraz z datą uchwały rady gminy, o której mowa w art. 32 ust. 2;
- 5) wpływ na finanse publiczne, w tym budżet gminy.

Ad. 2. pkt 1. Sposób realizacji wymogów wynikających z art. 1 ust 2 winien uwzględniać zwłaszcza: „W planowaniu i zagospodarowaniu przestrzennym uwzględnia się zwłaszcza:

- 1) wymagania ładu przestrzennego, w tym urbanistyki i architektury;
- 2) walory architektoniczne i krajobrazowe;
- 3) walory ochrony środowiska, w tym gospodarowania wodami i ochrony gruntów rolnych i leśnych;
- 4) wymagania ochrony dziedzictwa kulturowego i zabytków oraz dóbr kultury współczesnej;
- 5) wymagania ochrony zdrowia oraz bezpieczeństwa ludzi i mienia, a także potrzeby osób niepełnosprawnych;
- 6) walory ekonomiczne przestrzeni;
- 7) prawo własności;
- 8) potrzeby obronności i bezpieczeństwa państwa;
- 9) potrzeby interesu publicznego;
- 10) potrzeby w zakresie rozwoju infrastruktury technicznej, w szczególności sieci szerokopasmowych;
- 11) zapewnienie udziału społeczeństwa w pracach nad miejscowym planem zagospodarowania przestrzennego, w tym przy użyciu środków komunikacji elektronicznej;
- 12) zachowanie jawności i przejrzystości procedur planistycznych;
- 13) potrzebę zapewnienia odpowiedniej ilości i jakości wody, do celów zaopatrzenia ludności.”

„Miejscowy plan zagospodarowania przestrzennego dla obszaru, obejmującego części wsi Zegartowice, Papowo Biskupie, Folgowo, Nowy Dwór Królewski, Niemczyk, gmina Papowo Biskupie” uwzględnia:

- 1) wymagania ładu przestrzennego, w tym urbanistyki i architektury;
- 2) walory architektoniczne i krajobrazowe;
- 3) walory ochrony środowiska, w tym gospodarowania wodami i ochrony gruntów rolnych i leśnych;
- 4) wymagania ochrony dziedzictwa kulturowego i zabytków oraz dóbr kultury współczesnej;
- 5) wymagania ochrony zdrowia oraz bezpieczeństwa ludzi i mienia, a także potrzeby osób niepełnosprawnych;
- 6) walory ekonomiczne przestrzeni;
- 7) prawo własności;

- 8) potrzeby obronności i bezpieczeństwa państwa;
- 9) potrzeby interesu publicznego;
- 10) potrzeby w zakresie rozwoju infrastruktury technicznej, w szczególności sieci szerokopasmowych;
- 11) potrzebę zapewnienia odpowiedniej ilości i jakości wody, do celów zaopatrzenia ludności.

W procedurze sporządzania „miejscowego planu zagospodarowania przestrzennego dla obszaru, obejmującego części wsi Zegartowice, Papowo Biskupie, Folgowo, Nowy Dwór Królewski, Niemczyk, gmina Papowo Biskupie” spełniono:

- 1) zapewnienie udziału społeczeństwa w pracach nad miejscowym planem zagospodarowania przestrzennego, w tym przy użyciu środków komunikacji elektronicznej;
- 2) zachowano jawność i przejrzystość procedur planistycznych.

Ad. 2. pkt 2. Sposób realizacji wymogów wynikających z art. 1 ust 3 winien uwzględniać zwłaszcza: „Ustalając przeznaczenie terenu lub określając potencjalny sposób zagospodarowania i korzystania z terenu, organ waży interes publiczny i interesy społeczne, w tym zgłaszane w postaci wniosków i uwag, zmierzające do ochrony istniejącego stanu zagospodarowania terenu, jak i zmian w zakresie jego zagospodarowania, a także analizy ekonomiczne, środowiskowe i społeczne.”

Ustalając przeznaczenie terenu lub określając potencjalny sposób zagospodarowania i korzystania z terenu w procedurze sporządzania „miejscowego planu zagospodarowania przestrzennego dla obszaru, obejmującego części wsi Zegartowice, Papowo Biskupie, Folgowo, Nowy Dwór Królewski, Niemczyk, gmina Papowo Biskupie”, organ wyważył interes publiczny i interesy społeczne, w tym zgłaszane w postaci wniosków i uwag, zmierzające do ochrony istniejącego stanu zagospodarowania terenu, jak i zmian w zakresie jego zagospodarowania, a także przeprowadził analizy ekonomiczne, środowiskowe i społeczne.

1) kształtowanie struktur przestrzennych przy uwzględnieniu dążenia do minimalizowania transportochłonności układu przestrzennego;

2) lokalizowania nowej zabudowy mieszkaniowej w sposób umożliwiający mieszkańcom maksymalne wykorzystanie publicznego transportu zbiorowego jako podstawowego środka transportu;

3) lokalizowania nowej zabudowy mieszkaniowej w sposób umożliwiający mieszkańcom maksymalne wykorzystanie publicznego transportu zbiorowego jako podstawowego środka transportu;

4) dążenie do planowania i lokalizowania nowej zabudowy:

a) na obszarach o w pełni wykształconej zwartej strukturze funkcjonalno-przestrzennej, w granicach jednostki osadniczej w rozumieniu art. 2 pkt 1 ustawy z dnia 29 sierpnia 2003 r. o urzędowych nazwach miejscowości i obiektów fizjograficznych (Dz. U. Nr 166, poz. 1612 oraz z 2005 r. Nr 17, poz. 141), w szczególności poprzez uzupełnianie istniejącej zabudowy,

b) na terenach położonych na obszarach innych niż wymienione w lit. a, wyłącznie w sytuacji braku dostatecznej ilości terenów przeznaczonych pod dany rodzaj zabudowy położonych na obszarach, o których mowa w lit. a; przy czym w pierwszej kolejności na obszarach w najwyższym stopniu przygotowanych do zabudowy, przez co rozumie się obszary charakteryzujące się najlepszym dostępem do sieci komunikacyjnej oraz najlepszym stopniem wyposażenia w sieci wodociągowe, kanalizacyjne, elektroenergetyczne, gazowe, ciepłownicze oraz sieci i urządzenia telekomunikacyjne, adekwatnych dla nowej, planowanej zabudowy.”

Ustalenia art. 1 ust 4 ust. 1 w zakresie kształtowania struktur przestrzennych przy uwzględnieniu dążenia do minimalizowania transportochłonności układu przestrzennego - spełniono. Ustalenia planu miejscowego nie powodują zwiększenia transportochłonności układu przestrzennego.

Ustalenia art. 1 ust 4 ust. 2 w zakresie lokalizowania nowej zabudowy mieszkaniowej w sposób umożliwiający mieszkańcom maksymalne wykorzystanie publicznego transportu zbiorowego jako podstawowego środka transportu - spełniono. Obszar planu znajduje się w obrębie istniejącej zabudowy poszczególnych wsi, posiadających dostęp do zbiorowego transportu autobusowego.

Ustalenia art. 1 ust 4 ust. 3 w zakresie zapewnienia rozwiązań przestrzennych, ułatwiających przemieszczanie się pieszych i rowerzystów – ze względu na obszar planu i specyfikę jego ustaleń powyższe nie dotyczy. W sąsiedztwie planu znajdują się drogi publiczne – przestrzenie ogólnodostępne, po których mogą przemieszczać się piesi i rowerzyści.

Ustalenia art. 1 ust 4 ust. 4 lit. a w zakresie dążenia do planowania i lokalizowania nowej zabudowy na obszarach o w pełni wykształconej zwartej strukturze funkcjonalno-przestrzennej, w granicach jednostki osadniczej w rozumieniu art. 2 pkt 1 ustawy z dnia 29 sierpnia 2003 r. o urzędowych nazwach miejscowości i obiektów fizjograficznych (Dz. U. Nr 166, poz. 1612 oraz z 2005 r. Nr 17, poz. 141), w szczególności poprzez uzupełnianie istniejącej zabudowy – uwzględniono. Planowana zabudowa znajdować się będzie wewnątrz poszczególnych jednostek osadniczych i stanowić będzie uzupełnienie istniejącej zabudowy zagrodowej.

Ustalenia art. 1 ust 4 ust. 4 lit. b w zakresie dążenia do planowania i lokalizowania nowej zabudowy na terenach położonych na obszarach innych niż wymienione w lit. a, wyłącznie w sytuacji braku dostatecznej ilości terenów przeznaczonych pod dany rodzaj zabudowy położonych na obszarach, o których mowa w lit. a; przy czym w pierwszej kolejności na obszarach w najwyższym stopniu przygotowanych do zabudowy, przez co rozumie się obszary charakteryzujące się najlepszym dostępem do sieci komunikacyjnej oraz najlepszym stopniem wyposażenia w sieci wodociągowe, kanalizacyjne, elektroenergetyczne, gazowe, ciepłownicze oraz sieci i urządzenia telekomunikacyjne, adekwatnych dla nowej, planowanej zabudowy – nie dotyczą. Obszar planu znajduje się na obszarze wymienionym w lit. a.

Ad. 2. pkt 4. Zgodność z wynikami analizy, o której mowa w art. 32 ust. 1, wraz z datą uchwały rady gminy, o której mowa w art. 32 ust. 2 - spełniono. Stwierdza się zgodność z wynikami ww. analizy uchwalonej Uchwałą nr XII/62/16 Rady Gminy Papowo Biskupie z dnia 5 lutego 2016 r.

Ad. 2. pkt 5. Wpływ na finanse publiczne, w tym budżet gminy określa „Prognoza skutków finansowych uchwalenia miejscowego planu zagospodarowania przestrzennego dla obszaru, obejmującego części wsi Zegartowice, Papowo Biskupie, Folgowo, Nowy Dwór Królewski, Niemczyk, gmina Papowo Biskupie”, opracowana w trakcie sporządzania planu.

3. Dla obszaru objętego planem gmina Papowo Biskupie nie posiada miejscowego planu zagospodarowania przestrzennego.

Opracowanie „miejscowego planu zagospodarowania przestrzennego dla obszaru, obejmującego części wsi Zegartowice, Papowo Biskupie, Folgowo, Nowy Dwór Królewski, Niemczyk, gmina Papowo Biskupie” podjęto na podstawie Uchwały Nr V/25/15 Rady Gminy Papowo Biskupie z dnia 10 marca 2015 roku. Przedmiotem planu jest przeznaczenie obszaru określonego w załączniku nr 1 do uchwały pod lokalizację inwestycji celu publicznego, obejmującą budowę dwutorowej elektroenergetycznej linii przesyłowej o napięciu 2x400 kV relacji Bydgoszcz - Jasiniec – Grudziądz – Węgrowo.

Plan miejscowy zawiera ustalenia wynikające z art. 15 ust. 2 ustawy o planowaniu i zagospodarowaniu przestrzennym i został sporządzony z uwzględnieniem standardów w zakresie zakresu tekstu planu i rysunku, ustanowionych Rozporządzeniem Ministra Infrastruktury z dnia 26 sierpnia 2003 r. w sprawie wymaganego zakresu projektu miejscowego planu zagospodarowania przestrzennego (Dz. U. Nr 164, poz. 1587).

Tryb sporządzania planu został przeprowadzony zgodnie z obowiązującą procedurą narzuconą art. 17 ustawy o planowaniu i zagospodarowaniu przestrzennym (j. t. Dz. U. z 2016 r. poz. 778 z późn. zm.) Plan spełnia obowiązujące w tym zakresie warunki.

Projekt rysunku planu miejscowego został sporządzony na kopii mapy, o której mowa w art. 16 ustawy o planowaniu i zagospodarowaniu przestrzennym, zawierającej obszar objęty opracowaniem wraz z jego niezbędnym otoczeniem. Rysunek planu stanowi załącznik nr 1 do niniejszej uchwały.

Plan miejscowy jest zgodny z ustaleniami Studium uwarunkowań i kierunków zagospodarowania przestrzennego gminy Papowo Biskupie. Wyrys ze Studium uwarunkowań i kierunków zagospodarowania przestrzennego gminy Płużnica dla obszaru objętego planem umieszczono na załączniku nr 1 do uchwały.

Projekt planu był wyłożony do publicznego wglądu w dniach od 23.09.2016 r. do 17.10.2016 r. Uwagi można było składać w okresie do 18 dni po zakończeniu wyłożenia (tj. do dnia 4.11.2016 r.) Do planu nie wpłynęły uwagi w wyznaczonym terminie.

Załącznik nr 2 do niniejszej uchwały stanowi obligatoryjne rozstrzygnięcie w sprawie rozpatrzenia uwag, o których mowa w art. 18 ustawy o planowaniu i zagospodarowaniu przestrzennym.

Wymagane na podstawie art. 20 ust. 1 ustawy o planowaniu i zagospodarowaniu przestrzennym rozstrzygnięcie o sposobie realizacji i zasadach finansowania inwestycji z zakresu infrastruktury technicznej, które należą do zadań własnych gminy, stanowi załącznik nr 3 do niniejszej uchwały.